

## MRF 2023.85

Miljø- og Fødevarerklagenævnets afgørelse af 16. marts 2023, j.nr. 21/03915

***Ophævet miljøgodkendelse af oplag af spildevandsslam og husdyrgødning i tre eksisterende plansiloer og to eksisterende gylletanke, der frem til 2019 havde været anvendt af større kvægbrug, da Miljøstyrelsens vejledende støjgrænser ikke kunne overholdes på den del af privat fællesvej, der alene tjente som adgangsvej til virksomheden ved de ca. 660 årlige transporter med til- og frakørsel af spildevandsslam og gylle.***

Et A/S søgte i januar 2021 om miljøgodkendelse til at indrette oplag af spildevandsslam og husdyrgødning i tre eksisterende plansiloer og to eksisterende gyllebeholdere, der frem til november 2019 havde været anvendt af større kvægbrug. Spildevandsslammet skulle efterfølgende nyttiggøres af landmænd på marker, og til- og frakørsel skulle ske via Kærvej, som på denne strækning var en privat fællesvej. Vejen Kommune meddelte efter forudgående VVM-screening i februar 2023 miljøgodkendelse som listevirksomhed K212 til det ansøgte på nærmere vilkår, idet kommunen lagde til grund, at plansiloer og gyllebeholdere kunne tages i brug uden, at der krævedes landzonetilladelse, og at det alene var, hvis areaerne skulle befæstes, at sagsbehandling efter planloven var påkrævet. Naboen N påklagede miljøgodkendelsen til Miljø- og Fødevarerklagenævnet og gjorde bl.a. gældende, at miljøgodkendelsen var meddelt uden partshøring af nærmeste naboer, at spildevandsslammet ville medføre alvorlige luftgener, at til- og frakørsel ville medføre støj-, lys og lugtgener, og at der kunne ske af-dampning fra beholderne. Miljø- og Fødevarerklagenævnet (formanden) lagde til grund, at efter godkendelsesbekendtgørelsens standardvilkår for K212-listevirksomheder kræves som udgangspunkt ikke dokumentation for, at støjgrænser kan overholdes, men at dette ikke fritager kommunen for at undersøge forholdene yderligere, hvor sagens omstændigheder giver anledning hertil. Nævnet bemærkede, at hverken ansøgningsmaterialet eller miljøgodkendelsen indeholdt en vurdering af støjbelastningen i forbindelse med til- og frakørselsforhold, ligesom det ikke i ansøgningen eller godkendelsen var angivet, hvor mange

transporter, virksomheden forventedes at ville medføre. Det fremgik heller ikke af godkendelsen, om den omfattende den del af den private fællesvej, der alene ledte til virksomheden, og som passerede i en afstand af syv meter fra nærmeste nabo. Efter en gennemgang af sagens oplysninger lagde nævnet til grund, at virksomhedens område omfattede den del af til- og frakørselsvejen, der alene fungerede som adgangsvej for virksomheden, mens den resterende strækning, der var udlagt som vej, og som tillige fungerede som adgangsvej for naboejendommen, ikke skulle medtages som en del af virksomhedens område. Støj fra kørsel på den del af adgangsvejen, der skulle medtages som en del af virksomhedens område, skulle herefter medtages i vurderingen af virksomhedens samlede støjpåvirkning, herunder i forhold til vurderingen af, hvorvidt støjgrænserne i miljøgodkendelsens vilkår kunne overholdes ved nærmeste beboelse. Nævnet fandt, at det med de forventede lastbiltransporter af spildevandsslam i så kort afstand fra beboelse ville være umuligt at overholde de vejledende støjgrænser. Med henvisning hertil ophævede nævnet miljøgodkendelsen med virkning 1 år fra nævnets afgørelse. I forbindelse med fornyet behandling skulle kommunen sikre overholdelse af reglerne om overdækning af beholdere med slam og andet organisk affald under hensyn til, at de to nærmeste naboer var placeret 136 meter henholdsvis 194 meter fra anlægget. Endvidere skulle kommunen være opmærksom på, at i hvert fald den nærmeste nabo efter nævnets opfattelse måtte anses så individuelt berørt, at den pågældende havde krav på partshøring.

***Kommentar:*** Afgørelsen, der i et år opretholder den gældende miljøgodkendelse for anlægget, giver anledning til to kommentarer. For det første forudsætter afgørelsen, at støj- og luftgener, der udgår fra til- og frakørsel på en privat fællesvej, kan reguleres af miljøgodkendelsen for den strækning, der alene tjener som adgangsvej til virksomheden. Sml. også **MRF 2023.82 Mfk**. Denne fortolkning er næppe utvivlsom, da private fællesveje og offentlig veje normalt sidestilles mht. miljøregulering, så

## MRF 2023.85

*miljøvirkninger fra færdsel på private fællesveje ikke kan reguleres ved miljøgodkendelse, men reguleres af færdselsloven på linje med miljøgener fra offentlig vej. Det må dog noteres, at det tidligere Miljøklagenævn i MAD 2005.908 Mkn i en lignende sag om en maskinfabrik ikke fandt anledning til at underkende, at miljøgener på privat fællesvej kan reguleres i miljøgodkendelsen på den strækning, der alene gav adgang til maskinfabrikken, idet nævnet afviste, at problemet var principielt. Det må ligeledes noteres, at afgørelsen i sagen fra Vejen følger praksis i sager om miljøgodkendelse af husdyrbrug, men problemstillingen kunne fortjene en nærmere overvejelse fra nævnet. For det andet er miljøgodkendelse i almindelighed betinget af, at forholdet til planloven er afklaret, inden godkendelsen meddeles, jf. miljøbeskyttelseslovens § 4 og f.eks. **MRF 2021.36 Mfk**. I sagen fra Vejen fremgår det, at der placeres et industrielt betonet anlæg for bl.a. spildevandsslam på en landbrugsejendom i landzone, hvilket normalt vil udløse krav om landzonetilladelse. Dette kan Miljø- og Fødevareklagenævnet imidlertid ikke direkte tage stilling til, hvilket må være forklaringen på, at spørgsmålet er forbigået i afgørelsen. Der vil dog kunne opstå en noget særegen situation, hvis naboen måtte rejse spørgsmål om manglende landzonetilladelse, da Miljø- og Fødevareklagenævnet med afgørelsen har givet virksomheden ret til at udnytte den ophævede miljøgodkendelse frem til 16. marts 2024. Så selv om etablering kræver landzonetilladelse, vil dette næppe kunne eksekveres før 16. marts 2024.*

---

# Ophævelse og hjemvisning i sag om miljøgodkendelse til etablering af oplag af spildevandsslam i Vejen Kommune

21/03915

Miljø- og Fødevarerklagenævnet har truffet afgørelse efter miljøbeskyttelseslovens § 33, jf. § 91, stk. 1.[1]

Miljø- og Fødevarerklagenævnet ophæver Vejen Kommunes afgørelse af 23. februar 2021 om miljøgodkendelse til etablering af oplag af spildevandsslam i eksisterende anlæg på [adresse1], med virkning fra 1 år fra nævnets afgørelse, og hjemviser sagen til fornyet behandling.

Miljø- og Fødevarerklagenævnets afgørelse er endelig og kan ikke indbringes for anden administrativ myndighed, jf. § 17, stk. 2, i lov om Miljø- og Fødevarerklagenævnet[2] og gebyrbekendtgørelsens § 2, stk. 6.[3] Eventuel retssag til prøvelse af afgørelsen skal være anlagt inden 6 måneder, jf. miljøbeskyttelseslovens § 101, stk. 1.

Afgørelsen er truffet af formanden på nævnets vegne, jf. § 8 i lov om Miljø- og Fødevarerklagenævnet.

## 1. Klagen til Miljø- og Fødevarerklagenævnet

Afgørelsen er den 15. marts 2021 påklaget til Miljø- og Fødevarerklagenævnet af en gruppe omboende i én samlet klage.

Klager har efterfølgende den 11. april 2021 samt den 1. og 23. juli 2022 fremsendt supplerende bemærkninger til klagen.

Klager har navnlig anført, at

- der ikke er foretaget høring af de omkringboende, forinden miljøgodkendelsens meddelelse,
- opbevaring og håndtering af spildevandsslam vil medføre væsentlige lugtgener,
- transporter til og fra ejendommen vil medføre lugt-, støj-, lys-, og vibrationsgener,
- oplaget af spildevandsslam vil give anledning til insektgener, rotter og andre skadedyr, og
- det ikke i miljøgodkendelsen er sikret, at der ikke sker udvaskning af næringsstoffer til miljøet, herunder idet anlægget er i en meget dårlig stand, og da overdækning med et halmlag ikke er hverken vand- eller lufttæt.

Klager har anmodet om, at klagen tillægges opsættende virkning. Miljø- og Fødevarerklagenævnet har ved afgørelse af 30. august 2022 meddelt afslag på denne anmodning, jf. miljøbeskyttelseslovens § 96, stk. 1.

## 2. Sagens oplysninger

### 2.1 Den påklagede afgørelse

Vejen Kommune har den 23. februar 2021 meddelt miljøgodkendelse til etablering af oplag af stabiliseret spildevandsslam og andet stabiliseret organisk affald på [matr.nr.1], på adressen [adresse1].

Miljøgodkendelsen er meddelt med hjemmel i miljøbeskyttelseslovens § 33 på baggrund af virksomhedens ansøgning af 21. januar 2021.

Miljøgodkendelsen omfatter opbevaring af stabiliseret spildevandsslam i tre eksisterende plansiloer samt to eksisterende gyllebeholdere forud for nyttiggørelse på landbrugsjord. Plansiloerne og gyllebeholderne har tidligere været anvendt af et nu ophørt kvægbrug på ejendommen.

Det fremgår af miljøgodkendelsen, at det godkendte anlæg er omfattet af listepunkt K212 i bilag 2 i godkendelsesbekendtgørelsen, og at godkendelsen er udarbejdet med udgangspunkt i de standardvilkår, der er gældende for dette listepunkt i standardvilkårsbekendtgørelsen.

Miljøgodkendelsen indeholder herudover følgende supplerende vilkår om støj:

#### "4.2 Støj

30. Støjbelastningen fra virksomheden, målt som det ækvivalente korrigerede støjniveau i dB(A) må ikke overskride nedennævnte grænser i ethvert punkt

I: Uden for ejendommens skel i erhvervsområde i Brørup jf. Lokalplan nr. 49.

II: I boligområde i Brørup, jfr. Lokalplan nr. 14.

III: På opholdsarealer ved nærliggende beboelseshuse i det åbne land

Ugedage	Tidsrum	Område I	Område II	Område III
		Støjgrænser	Støjgrænser	Støjgrænser
Mandag-fredag Lørdag	kl. 07.00-18.00 kl. 07.00-14.00	45 dB(A)	55 dB(A)	55 dB(A)
Mandag-fredag Lørdag Søn- og helligdage	kl. 18.00-22.00 kl. 14.00-22.00 kl. 07.00-22.00	40 dB(A)	45 dB(A)	45 dB(A)
Alle dage	kl. 22.00-07.00	35 dB(A)	40 dB(A)	40 dB(A)

31. Maksimalværdien af støjniveauet må i tidsrummet kl. 22.00-07.00 ikke overskride (55) dB(A) i område (II, III).

32. Virksomheden skal, efter anmodning fra tilsynsmyndigheden, bekoste og lade foretage indtil 1 årlige støjregistreringer for at eftervise, at godkendelsens vilkår overholdes.

Målingerne skal udføres som "Miljømåling – ekstern støj" af et dertil akkrediteret laboratorium eller af person der certificerede til at udføre støjmålinger.

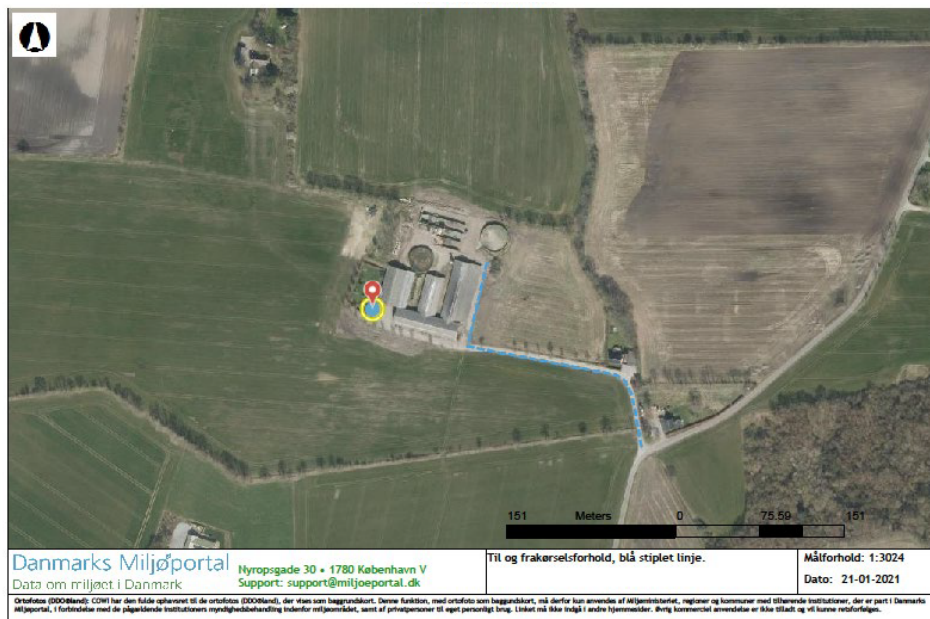
Målerapporten, der skal indeholde oplysninger om relevante produktionsforhold på måletidspunktet, skal sendes til tilsynsmyndigheden senest en måned efter målingernes.

Som udgangspunkt accepteres en ubestemthed på de målte eller beregnede støjbelastninger på +/- 3 dB(A)."

I forhold til transporter fremgår det af miljøgodkendelsen, at til- og frakørsel sker via [vejnavn1], der er en dels offentlig og dels privat fællesvej. Det fremgår desuden, at spildevandsslammet køres til anlægget med lastbiler i tidsrummet kl. 05.00-20.00 på hverdage. Ved driftsforstyrrelser og nedbrud på rensningsanlæggene vil der dog kunne forekomme enkelte transporter i weekender, samt på søn- og helligdage. Bortkørsel af spildevandsslammet fra anlægget foregår, når forårsafgrøderne og efterårsafgrøderne skal etableres på markerne. Forårsperioden er typisk marts-april og efterårsperioden er typisk august-oktober, men dette vil dog variere afhængig af det enkelte års nedbørsforhold mv. Spildevandsslammet køres væk fra anlægget med lastbiler, når modtagerens marker er langt væk. Hvis modtagerens marker ligger tæt på anlægget, sker det i stedet på traktortrukne spredere. Denne aktivitet vil tillige foregå i tidsrummet kl. 05.00-20.00. I forbindelse med levering og læsning af slammet anvendes en gummiged eller teleskoplæsser el.lign. Der kan herefter i enkelte tilfælde blive behov for at anvende en fejmaskine til rengøring på pladsen.

På baggrund af det oplyste, har Vejen Kommune i miljøgodkendelsen vurderet, at virksomhedens brug af redskaber og maskiner ikke forventes at give anledning til vibrationer, som vil kunne mærkes hos naboerne, og det er efter en konkret vurdering kommunens opfattelse, at anlægget med de i miljøgodkendelsen stillede vilkår kan drives på stedet på en måde, som er forenelig med hensynet til omgivelserne.

Miljøgodkendelsens bilag 4 indeholder følgende kort over virksomhedens til- og frakørselsvej:



## 2.2 Klagens indhold

Klager har anført, at de nærmeste naboer ikke er blevet hørt forud for miljøgodkendelsens meddelelse, og klager er uforstående over for, at der kan gennemføres en så markant ændring af erhvervet på ejendommen, uden at de omkringboende kontaktes. Klager kritiserer i den forbindelse, at miljøgodkendelsen udelukkende er offentliggjort på kommunens hjemmeside

og ikke også i lokalaviser. Hertil kommer, at der ifølge klager hersker tvivl om, hvorvidt der nu er landbrug eller virksomhed på ejendommen, og dermed hvilke regler, der er gældende, og hvem der reelt har ansvaret, herunder for gennemførelsen af egenkontrollen.

Klager har desuden anført, at opbevaring og håndtering af spildevandsslam vil medføre væsentlige lugtgener for de mange omkringboende. Klager påpeger i den forbindelse, at de nærmeste omboende bor kun henholdsvis 135 m og 193 m fra ejendommen, som i øvrigt ligger mindre end 1 km fra Brørup by, og at der særligt opleves væsentlige lugtgener i forbindelse med udbringning af spildevandsslammet, og som følge af at oplaget ikke overdækkes. Lugtgenerne har ifølge klager gjort husene i området usælgelige, ligesom lugten bl.a. umuliggør ophold i haver samt åbning af vinduer.

Klager har endvidere anført, at oplaget af spildevandsslam vil give anledning til insektgener, rotter og andre skadedyr. Klager efterspørger i den forbindelse svar på, hvornår insektgener efter tilsynsmyndighedens vurdering er væsentlige, herunder efter hvilke kriterier kommunen registrerer insektgener, hvor hyppigt kommunen fører kontrol og hvilke krav, der generelt stilles hertil.

Yderligere har klager anført, at overdækning af oplaget med et halmlag ikke kan være vand- og lufttæt. Vilkår herom vil derfor efter klagers opfattelse ikke være tilstrækkeligt til at sikre, at oplaget ikke kommer i kontakt med nedbør. Hertil kommer, at det eksisterende anlæg, der skal bruges til oplaget, er i så dårlig stand, at det ikke kan sikres, at der ikke sker udvaskning af næringsstoffer til miljøet. Klager henviser bl.a. til, at plansiloerne og betonlaget er i meget dårlig stand, at arealet omkring gylletankene ikke er befæstet, at de to gylletanke er gamle, og at der mangler dokumentation for, at der forinden miljøgodkendelsens meddelelse er udført lovpligtig beholderkontrol. I øvrigt har pladsen et fald, som betyder, at der afvandes til arealer uden for pladsen, hvilket er i strid med det i miljøgodkendelsen anførte.

Herudover har klager anført, at transporter til og fra ejendommen vil medføre lugt-, støj- og lysgener, særligt henset til at transporter efter det godkendte kan ske i tidsrummet kl. 05.00-20.00 både hverdage, weekender og helligdage, og at der i højsæsonen, som varer ca. en måned, kan køres uafbrudt i 15 timer om dagen. Klager påpeger i den forbindelse, at adgangsvejen er en lille grusvej, der ikke er egnet til tung trafik, og at det er vanskeligt at sikre et fast og stabilt fundament for vejen, da grundvandet står højt. Vejen og de nærliggende marker står således ofte under vand. Efter klagers opfattelse bør kommunen eller ejeren af virksomheden derfor etablere en ny vej, som fører ud til en asfaltvej uden om naboer. Transporterne vil i øvrigt give anledning til vibrationer i beboelsen på [adresse2] og dermed øge risikoen for sætningsskader på huset.

Endeligt har klager stillet spørgsmålstejn ved, hvordan kommunen vil føre tilsyn med lugtgener fra ejendommen og med at ingen køretøjer forlader pladsen uden forudgående rengøring. Klager ønsker herudover svar på, hvor stor risikoen er for spredning af miljøfremmede stoffer, medicinrester og hormonlignende stoffer, tungmetaller og corona i forbindelse med udspredning af spildevandsslam på markerne i området. Idet spildevandsslammet er så komplekst sammensat og varierer både over tid og fra anlæg til anlæg, vil det efter klagers opfattelse være en umulig opgave at opstille et analyseprogram, der er egnet til at sikre, at der ikke sker forurening af grundvandet. Klager oplyser i den forbindelse, at flere i området har oplevet ondt i halsen og hovedpine i dagene efter udspredning.

### 2.3 Vejen Kommunes bemærkninger til klagen

Vejen Kommune har den 31. marts 2021 fremsendt bemærkninger til klagen, hvoraf det bl.a. fremgår, at ansøger har oplyst, at der vil være ca. 660 transporter til og fra ejendommen om året, hvilket svarer til to transporter om dagen i gennemsnit. Transporterne vil ikke være jævnt fordelt henover året, men vil være koncentreret med ca. 165 transporter i foråret og ca. 165 transporter i efteråret. Kommunen understreger i den forbindelse, at der i miljøgodkendelsen er fastsat støjvilkår efter de vejledende støjkrav, og at disse støjvilkår skal overholdes ved transport ind og ud af ejendommen på [adresse1].

Vejen Kommune har desuden bemærket, at der ikke i godkendelsesbekendtgørelsen er fastsat krav om, at naboer skal høres, forinden der træffes afgørelse, og at der i forhold til trafik ikke vil være en væsentlig ændring i belastningen for de omkringboende, idet der tidligere har været et husdyrbrug på ejendommen, som var i drift indtil november 2019, og hvortil der ifølge husdyrbrugets miljøgodkendelse var ca. 775 tunge transporter årligt.

## 3. Miljø- og Fødevarerklagenævnets bemærkninger og afgørelse

### 3.1 Miljø- og Fødevarerklagenævnets prøvelse

Det fremgår af § 11, stk. 1, i lov om Miljø- og Fødevarerklagenævnet, at nævnet kan begrænse sin prøvelse af en afgørelse til de forhold, der er klaget over.

Det følger endvidere af § 11, stk. 2, i lov om Miljø- og Fødevarerklagenævnet, at nævnet kan begrænse sin prøvelse til de væsentligste forhold.

Miljø- og Fødevarerklagenævnet har i denne klagesag alene fundet anledning til at behandle klagepunktet vedrørende støjgener (afsnit 3.2).

Miljø- og Fødevarerklagenævnet har ikke taget stilling til sagens øvrige klagepunkter, jf. herved § 11 i lov om Miljø- og Fødevarerklagenævnet. Nævnet har dog fundet anledning til at anføre en række forhold, som Vejen Kommune vil skulle tage i betragtning i forbindelse med en fornyet behandling af sagen, se nærmere i afsnit 3.3.

### 3.2 Miljø- og Fødevarerklagenævnets bemærkninger

Det i sagen omhandlede anlæg er omfattet af bestemmelserne om godkendelse af forurenende virksomhed i miljøbeskyttelseslovens kapitel 5, idet virksomhedstypen er optaget på bilag 2 i godkendelsesbekendtgørelsen under listepunkt K212.[4]

Vejen Kommune er godkendende og tilsynsførende myndighed.

Det følger af godkendelsesbekendtgørelsens § 19, stk. 1, nr. 1 og 2, at godkendelsesmyndigheden ikke må meddele godkendelse, medmindre den vurderer, at virksomheden har truffet de nødvendige foranstaltninger til at forebygge og begrænse forurening ved anvendelse af BAT, og at virksomheden i øvrigt kan drives på stedet uden at påføre omgivelserne forurening, som er uforeneligt med hensynet til omgivelsernes sårbarhed og kvalitet, jf. miljøbeskyttelseslovens kapitel 1.

I den i § 19, stk. 1, nævnte vurdering skal indgå en vurdering af, om til- og frakørsel til virksomheden vil kunne ske uden væsentlige miljømæssige gener for de omkringboende, jf. godkendelsesbekendtgørelsens § 19, stk. 2. Såfremt en virksomhed medfører væsentligt øgede trafikale og miljømæssige gener i nærområdet (f.eks. mange transporter gennem landsbyområder eller lign.), og hvis disse gener ikke kan afhjælpes ved valg af alternative til- og frakørselsforhold, kan miljøgodkendelse til etablering af ny virksomhed eller udvidelse af eksisterende virksomhed i yderste konsekvens nægtes. Uanset, at til- og frakørselsforhold skal indgå i vurderingen, reguleres færdsel på offentlig vej af færdselsloven, som håndhæves af politiet. I en godkendelse kan der derfor kun stilles vilkår om anvendelse af bestemte ind- og udkørsler til virksomheden, eller at til- eller frakørsel kun må ske på bestemte tidspunkter.[5]

Af godkendelsesbekendtgørelsens § 21 følger det, at en godkendelse skal indeholde en vurdering af det ansøgte projekt, vilkår for virksomhedens etablering og drift samt en begrundelse for afgørelsen.

Vilkårene skal i henhold til godkendelsesbekendtgørelsens § 22, stk. 1, sikre, at kravene i bekendtgørelsens § 19 opfyldes, og skal i relevant omfang fastsætte bl.a. støjgrænser, jf. bekendtgørelsens § 22, stk. 1, nr. 3.

Udgangspunktet for fastsættelse af støjgrænser er støjvejledningen.[6] Støj fra kørsel på en virksomheds eget område, herunder virksomhedens interne til- og frakørselsveje, skal medtages i vurderingen af en virksomheds samlede støjpåvirkning. Derimod skal støj fra almindelig vejtrafik på offentlig vej, herunder fra kørsel til og fra virksomheden, der foregår på offentlig vej, som virksomheden ikke har råderet over, og ikke har mulighed for at foretage støjdæmpende foranstaltninger på eller ved, ikke medtages i vurderingen.[7]

Af godkendelsesbekendtgørelsens bilag 4 fremgår, at en ansøgning om godkendelse af en bilag 2-virksomhed bl.a. skal indeholde oplysninger om til- og frakørselsforhold samt en vurdering af støjbelastningen i forbindelse hermed, tegninger over virksomhedens indretning, der i relevant omfang viser bl.a. placeringen af støj- og vibrationskilder, samt en beskrivelse af virksomhedens støj- og vibrationskilder (inkl. lavfrekvent støj og infralyd), herunder intern kørsel og transport samt udendørs arbejde og materialehåndtering.

Miljø- og Fødevarerklagenævnet bemærker, at der ved ansøgning om godkendelse af en virksomhed omfattende af listepunkt K212 som udgangspunkt ikke er krav om forudgående støjdokumentation udført som "Miljømåling - ekstern støj", jf. godkendelsesbekendtgørelsens bilag 4, pkt. 26.

Ved bedømmelsen af forureningen fra en virksomhed påhviler det den godkendende myndighed at sikre sig, at det materiale, der er forelagt for myndigheden, har den for afgørelsen nødvendige kvalitet, og i øvrigt giver et retvisende billede af virksomhedens forurening. Vejen Kommune har således som forvaltningsmyndighed pligt til at sørge for, at der er et tilstrækkeligt fyldestgørende grundlag til, at kommunen kan træffe en fuldt forsvarlig, lovlige og rigtig afgørelse. Omfanget af oplysninger og detaljeringsgraden afhænger af den konkrete sag.[8]

Miljø- og Fødevarerklagenævnet bemærker indledningsvist, at hverken ansøgningsmaterialet eller den påklagede miljøgodkendelse indeholder en vurdering af støjbelastningen i forbindelse med til- og frakørselsforhold, ligesom det ikke i ansøgningen eller godkendelsen er angivet, hvor mange transporter, virksomheden forventes at ville medføre, herunder i henholdsvis dag-, aften- og natperioden. Materialet indeholder heller ikke tegninger over virksomhedens indretning, der viser placeringen af støjkluder.



Vejen Kommune har i den påklagede miljøgodkendelse fastsat vilkår om støj fra virksomheden (vilkår 30-32). Vilkårene er fastsat med udgangspunkt i støjvejledningen, og svarer til de vejledende støjgrænser fastsat heri for dels områdetype 5 – boligområder for åben og lav boligbebyggelse (område I i vilkår 30) og dels områdetype 3 – blandet bolig og erhverv (område II og III i vilkår 30). Samtidig er der fastsat en maksimalværdi for støjniveauet fra virksomheden i forhold til område II og III på 55 dB(A), svarende til den vejledende maksimalværdi for områdetype 3 i støjvejledningen.

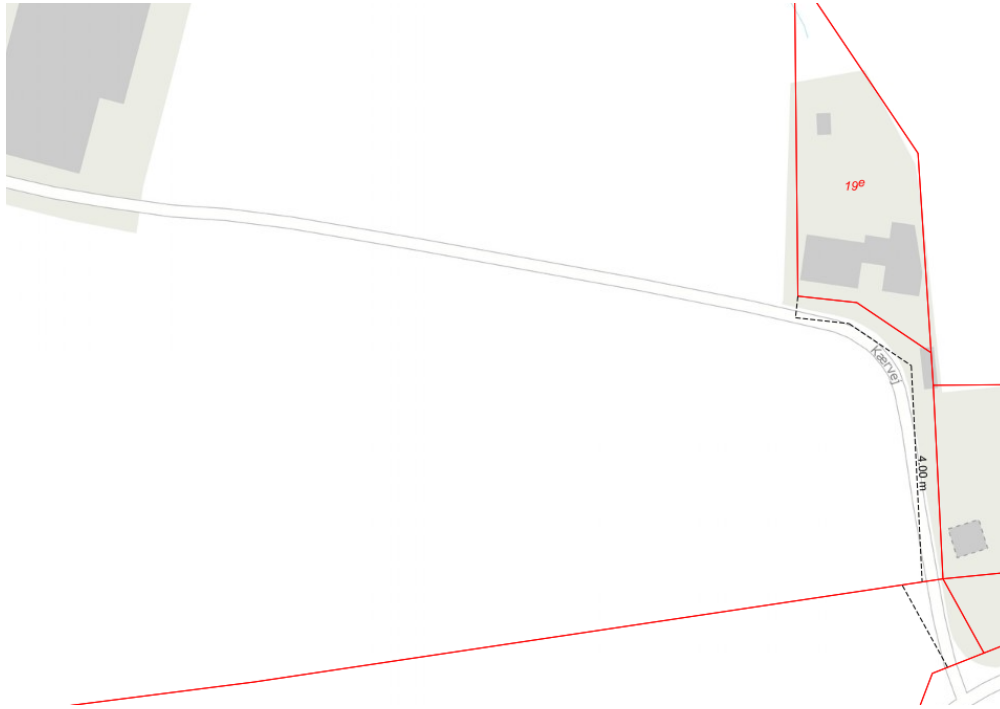
Miljø- og Fødevarerklagenævnet bemærker hertil, at nævnet er enig med Vejen Kommune i, at der for område III (opholdsarealer ved nærliggende beboelseshuse i det åbne land) i vilkår 30 bør fastsættes grænseværdier svarende til de vejledende grænseværdier for områdetype 3 (blandet bolig og erhverv) i støjvejledningen, herunder at maksimalværdien for støjniveauet fra virksomheden i natperioden (fra kl. 22.00 til kl. 07.00) skal fastsættes til 55 dB(A) for dette område. Det følger således af støjvejledningen, at der for virksomheder, der placeres i det åbne land, som udgangspunkt bør fastsættes støjgrænser gældende ved nærmest liggende enkeltbolig svarende til de grænseværdier, som gælder for områdetype 3.[9]

Miljø- og Fødevarerklagenævnet er imidlertid ikke enig med Vejen Kommune i, at det samme er tilfældet for så vidt angår område II i vilkår 30 (boligområde i Brørup, jf. lokalplan nr. 14). Det er således nævnets vurdering, at der for dette område i stedet skal fastsættes grænseværdier svarende til de vejledende grænseværdier for områdetype 5 (boligområder for åben og lav boligbebyggelse) i støjvejledningen, herunder for så vidt angår maksimalværdien for støjniveauet fra virksomheden i natperioden (fra kl. 22.00 til kl. 07.00), der dermed skal fastsættes til 50 dB(A).

Miljø- og Fødevarerklagenævnet er desuden ikke enig med Vejen Kommune i, at der for område I i vilkår 30 (erhvervsområde i Brørup, jf. lokalplan nr. 49) skal fastsættes grænseværdier svarende til de vejledende grænseværdier for områdetype 5 (boligområder for åben og lav boligbebyggelse) i støjvejledningen. Det er således nævnets vurdering, at der for dette område i stedet enten skal fastsættes grænseværdier svarende til de vejledende grænseværdier for områdetype 2 (erhvervs- og industriområde) eller områdetype 3 (blandet bolig og erhverv). Nævnet bemærker i den forbindelse, at det som udgangspunkt er den planlagte anvendelse af et konkret område, der er bestemmende for, hvilken områdetype området skal henføres til. Såfremt der finder en mere støjfølsom anvendelse sted, er det imidlertid den faktiske anvendelse, der er bestemmende for fastlæggelsen af områdetypen. [10]

Om transport fremgår det af den påklagede miljøgodkendelse og af ansøgningsmaterialet, at til- og frakørsel som udgangspunkt vil foregå i tidsrummet kl. 05.00-20.00 på hverdage, men at der kan forekomme enkelte transporter i weekender samt på søn- og helligdage. Det fremgår desuden, at kørslen foregår med lastbiler og i visse tilfælde med traktortrukne spredere, samt at til- og frakørsel sker via [vejnavn1], der er en dels offentlig og dels privat fællesvej. Miljøgodkendelsens bilag 4 indeholder et kort, hvor virksomhedens til- og frakørselsvej er markeret med blå. Vejen Kommune har i sine bemærkninger til klagen oplyst, at virksomheden skal overholde de i godkendelsen fastsatte støjvilkår ved transport ind og ud af ejendommen på [adresse1]. Det fremgår ikke, om det er kommunens opfattelse, at hele eller kun en del af den i godkendelsens bilag 4 markerede strækning skal betragtes som virksomhedens område. Af kommunens bemærkninger til klagen fremgår desuden, at ansøger har oplyst, at der vil være ca. 660 transporter til og fra ejendommen om året, at transporterne ikke vil være jævnt fordelt henover året, men vil være koncentreret med ca. 165 transporter i foråret og ca. 165 transporter i efteråret.

Miljø- og Fødevarerklagenævnet konstaterer, at [adresse2], [matr.nr.2], grænser op til [adresse1], [matr.nr.1], og at en del af [matr.nr.1] er optaget som vej, jf. nedenstående kortuddrag fra Danmarks Arealinformation.[11]



Miljø- og Fødevarerklagenævnet lægger på den baggrund til grund, at virksomhedens område omfatter den del af til- og frakørselsvejen, der alene fungerer som adgangsvej for virksomheden, mens den resterende strækning, der er udlagt som vej, og som tillige fungerer som adgangsvej for ejendommen på [adresse2], ikke skal medtages som en del af virksomhedens område. Støj fra kørsel på den del af adgangsvejen, der skal medtages som en del af virksomhedens område, skal herefter medtages i vurderingen af virksomhedens samlede støjpåvirkning, herunder i forhold til vurderingen af, hvorvidt støjgrænserne som fastsat i miljøgodkendelsens vilkår 30 og 31 kan overholdes ved beboelsen på [adresse2].

Miljø- og Fødevarerklagenævnet konstaterer, at beboelsen på [adresse2] kun ligger ca. 7 m fra midten af det reelle vejforløb. Nævnet bemærker, at kildestyrken for lastbilkørsel er 101 dB(A) for kørsel med svag acceleration (10-20 km/h) og at kildestyrken for traktorkørsel er 103 dB(A) for kørsel med svag acceleration (10-20 km/h).[12] Det følger af Miljøstyrelsens vejledning om beregning af støj fra virksomheder, at støjen mindskes 6 dB(A), hver gang afstanden mellem støjilden og beregningspunktet fordobles.[13] Det er på den baggrund nævnets vurdering, at det ikke er sandsynligt, at transporter på virksomhedens område vil kunne overholde den vilkårsfastsatte støjgrænse på 40 dB(A) ved beboelsen på [adresse2] i natperioden, hvor referencetidsrummet er ½ time. Hertil kommer, at det efter nævnets vurdering må antages, at grænseværdien for den maksimale støjbelastning i natperioden på 55 dB(A) i hvert fald overskrides, hvis blot én lastbil passerer beboelsen i tidsrummet kl. 22.00-07.00. Hvorvidt de øvrige støjgrænser vil kunne overholdes, vil afhænge af en konkret vurdering, hvori det må inddrages, hvor mange transporter, der passerer beboelsen, samt påvirkningen fra virksomhedens eventuelle andre støjkilder.

Miljø- og Fødevarerklagenævnet finder på den baggrund, at Vejen Kommune ikke med de i miljøgodkendelsen fastsatte vilkår har sikret, at virksomheden kan drives på stedet uden at påføre omgivelserne forurening, som er uforeneligt med hensynet til omgivelsernes sårbarhed

og kvalitet, herunder at til- og frakørsel til virksomheden vil kunne ske uden væsentlige miljømæssige gener for de omkringboende, jf. godkendelsesbekendtgørelsens § 22, stk. 1, jf. § 19, stk. 1 og 2. Nævnet finder derfor, at den påklagede miljøgodkendelse lider af en væsentlig retlig mangel, hvorfor nævnet ophæver kommunens afgørelse af 23. februar 2021, og hjemviser sagen til fornyet behandling.

Miljø- og Fødevarerklagenævnet bemærker, at Vejen Kommune i forbindelse med den fornyede behandling af sagen skal foretage en konkret vurdering af den faktiske anvendelse af område I (erhvervsområde i Brørup, jf. lokalplan nr. 49), og på den baggrund fastslå, hvilke støjgrænser der skal gælde for dette område.

Vejen Kommune skal endvidere ved den fornyede behandling af sagen afdække den konkrete støjpåvirkning fra virksomhedens drift, herunder ved inddragelse af alle væsentlige støjkilder og disses placering. Kommunen skal i den forbindelse vurdere, om der skal udarbejdes en "Miljømåling – eksternt støj" efter anvisningerne i bekendtgørelse om krav til miljømålinger[14] samt Referencelaboratoriets retningslinjer RL 20/96[15], der dokumenterer virksomhedens støjbidrag i omgivelserne, jf. godkendelsesbekendtgørelsens § 6, stk. 9.[16]

Endeligt skal Vejen Kommune vurdere, om der i overensstemmelse med anbefalingerne i Miljøstyrelsens Orientering nr. 9/1997 skal stilles vilkår til virksomhedens bidrag til lavfrekvent støj, infralyd og vibrationer i eksternt miljø.

### *3.3 Miljø- og Fødevarerklagenævnets øvrige bemærkninger*

#### *3.3.1 Standardvilkår*

Miljø- og Fødevarerklagenævnet kan ved en gennemgang af miljøgodkendelsen konstatere, at der heri er fastsat en række vilkår i overensstemmelse med afsnit 21.4.2 i bilag 2 i bekendtgørelse nr. 1537 af 9. december 2019 om standardvilkår i godkendelse af listevirksomhed. Der er dog også fravigelser fra standardvilkårene.

Miljø- og Fødevarerklagenævnet bemærker hertil, at det er muligt at fravige standardvilkårene, ligesom standardvilkårene kan suppleres eller erstattes af individuelt fastsatte vilkår, jf. godkendelsesbekendtgørelsens § 36, stk. 3. Fravigelser, undladelser og supplerende vilkår skal imidlertid konkret begrundes.[17] Vejen Kommune skal derfor i forbindelse med den fornyede behandling af sagen sikre, at der for virksomheden er fastsat de nødvendige og tilstrækkelige vilkår, og at eventuelle fravigelser eller supplerende vilkår begrundes tilstrækkeligt.

Miljø- og Fødevarerklagenævnet bemærker særligt, at det af miljøgodkendelsens vilkår 7 fremgår, at beholdere i det fri med oplag af slam og andet organisk affald, der er placeret i en afstand af mindre end 300 m fra nærmeste beboelse, efter endt fyldning skal være forsynet med enten fast overdækning eller tæt overdækning. Samtidig fremgår det af miljøgodkendelsens vilkår 9, at der højst må gå 7 dage inden endt fyldning eller tømning, uden at oplaget skal overdækkes undervejs. Det er nævnets opfattelse, at der ikke er redegjort tilstrækkeligt for, hvilke relevante og saglige hensyn, der ligger til grund for, at Vejen Kommune har tilrettet vilkår 9 i forhold til standardvilkåret, herunder at kommunen har valgt at fastsatte fristen til 7 dage, særligt henset til, at nærmeste beboelser er placeret i kort afstand (henholdsvis ca. 136 m og ca. 194 m) fra anlægget.

Miljø- og Fødevareklagenævnet bemærker herudover, at Vejen Kommunes tilretning af standardvilkår 12 og udeladelsen af standardvilkår 23 tillige mangler en tilstrækkelig begrundelse, herunder særligt idet vilkår 23 netop ikke vedrører *fast* overdækning, som standardvilkår 22, men *tæt* overdækning, og at vilkåret derfor må antages at være relevant henset til bl.a. vilkår 7 i den påklagede miljøgodkendelse.

### 3.3.2 Partshøring

En miljøgodkendelse er en afgørelse i forvaltningslovens forstand,[18] og forvaltningslovens partshøringsregler skal således iagttages i forbindelse med kommunens sagsbehandling af en ansøgning.

I forvaltningslovens § 19, stk. 1, er der fastsat bestemmelser om pligten til at partshøre. Hvis en part i en sag ikke kan antages at være bekendt med, at myndigheden er i besiddelse af bestemte oplysninger vedrørende sagens faktiske grundlag eller eksterne faglige vurderinger, må der ikke træffes afgørelse, før myndigheden har gjort parten bekendt med oplysningerne og givet denne lejlighed til at fremkomme med en udtalelse. Dette gælder dog kun, hvis oplysningerne er til ugunst for den pågældende part og er af væsentlig betydning for sagens afgørelse. Partshøringspligten omfatter efter loven oplysninger og ikke sagsakter.

Partsbegrebet er ikke defineret i forvaltningsloven. Det er graden og arten af den pågældendes tilknytning til en sag, der er afgørende for, om vedkommende må anses som part. Det er således en forudsætning, at afgørelsen angår den pågældende med en vis styrke og intensitet, og at afgørelsen ikke berører en større, mere ubestemt kreds af personer. Ansøger og adressaten for en afgørelse er altid part, men også andre, der har en væsentlig, retligt relevant og individuel interesse i en sag og dens udfald, har partsstatus.

Det er Miljø- og Fødevareklagenævnets opfattelse, at i hvert fald ejeren af beboelsejendommen på [adresse2] har en tilstrækkelig væsentlig og individuel interesse i afgørelsen til, at dette kan begrunde partsstatus. Nævnet har ved vurderingen lagt vægt på, at kørslen til virksomheden foregår via en privat fællesvej, der passerer tæt forbi beboelsen på ejendommen, der er beliggende kun ca. 7 m fra midten af vejen, og at til- og frakørslen er en aktivitet, som kan give anledning til gener, herunder støj-, støv- og lysgener. Ejeren af ejendommen skulle derfor have været partshørt, forinden Vejen Kommune traf afgørelse i sagen.

Miljø- og Fødevareklagenævnet bemærker, at forvaltningslovens regler om partshøring har karakter af garantiforskrifter, der skal sikre, at en forvaltningsmyndighed træffer en lovlige og rigtig afgørelse. Derfor skal partshøring foretages, forinden der træffes afgørelse. Manglende partshøring vil som udgangspunkt være en væsentlig mangel, som fører til, at en afgørelse er ugyldig, medmindre den manglende partshøring kan anses for konkret uvæsentlig i forhold til den aktuelle afgørelse.

Idet Miljø- og Fødevareklagenævnet hjemviser Vejen Kommunes afgørelse om miljøgodkendelse, finder nævnet det ikke nødvendigt at foretage en konkret vurdering af, hvorvidt den manglende partshøring har været uvæsentlig i forhold til den påklagede afgørelse, ligesom nævnet ikke har fundet det nødvendigt at undersøge, hvorvidt der er andre parter i sagen, der burde have været partshørt forud for kommunens afgørelse. Nævnet

bemærker imidlertid, at Vejen Kommune i forbindelse med sagens fornyede behandling skal iagttage forvaltningslovens regler om partshøring herunder i forhold til ejeren af [adresse2] samt andre eventuelle parter i sagen.

Miljø- og Fødevarerklagenævnet bemærker i forlængelse heraf, at der – foruden bestemmelsen i miljøbeskyttelseslovens § 74, stk. 1 og 2, om meddelelse og annoncering af afgørelser – er pligt til særskilt at underrette personer, der er parter efter forvaltningsloven, om en afgørelse. [19]

### 3.4 Miljø- og Fødevarerklagenævnets afgørelse

Miljø- og Fødevarerklagenævnet ophæver Vejen Kommunes afgørelse af 23. februar 2021 om miljøgodkendelse til etablering af oplag af spildevandsslam i eksisterende anlæg på [adresse1], med virkning fra 1 år fra nævnets afgørelse, og hjemviser sagen til fornyet behandling.

[1] Lovbekendtgørelse nr. 5 af 3. januar 2023 om miljøbeskyttelse.

[2] Lov nr. 1715 af 27. december 2016 om Miljø- og Fødevarerklagenævnet.

[3] Bekendtgørelse nr. 132 af 30. januar 2017 om gebyr for indbringelse af klager for Miljø- og Fødevarerklagenævnet mv.

[4] Bekendtgørelse nr. 2080 af 15. november 2021 om godkendelse af listevirksomhed, bilag 2, listepunkt K212: "Anlæg for midlertidig oplagring af ikke-farligt affald eller affald af elektrisk og elektronisk udstyr forud for nyttiggørelse eller bortskaffelse med en kapacitet for tilførsel af affald på 30 tons om dagen eller med mere end 4 containere med et samlet volumen på mindst 30 m<sup>3</sup>, bortset fra anlæg omfattet af listepunkt 5.5 på bilag 1 eller listepunkt K 211. Rekonditionering, herunder omlastning, omemballering eller sortering af ikke-farligt affald eller affald af elektrisk og elektronisk udstyr forud for nyttiggørelse eller bortskaffelse med en kapacitet for tilførsel af affald på 30 tons om dagen eller med mere end 4 containere med et samlet volumen på mindst 30 m<sup>3</sup>, bortset fra anlæg omfattet af listepunkt 5.1 d i bilag 1 eller listepunkt K 211."

[5] Jf. bl.a. Natur- og Miljøklagenævnets afgørelse af 21. december 2015 i sagsnr. NMK-10-00846 og Natur- og Miljøklagenævnets afgørelse af 29. marts 2016 i sagsnr. NMK-10-00909 samt Miljø- og Fødevarerklagenævnets afgørelse af 9. marts 2023 i sagsnr. 19/07067.

[6] Miljøstyrelsens vejledning nr. 5/1984 om ekstern støj fra virksomheder.

[7] Jf. bl.a. Natur- og Miljøklagenævnets afgørelse af 21. december 2015 i sagsnr. NMK-10-00846.

[8] Se nærmere i Miljøstyrelsens godkendelsesvejledning, afsnit 5.13 om tilstrækkelig oplyst sag – link hertil: <https://miljogodkendelsesvejledningen.dk/opslag/513-tilstraekkeligt-oplyst-sag/> (<https://miljogodkendelsesvejledningen.dk/opslag/513-tilstraekkeligt-oplyst-sag/>).

[9] Jf. Miljøstyrelsens vejledning nr. 5/1984 om ekstern støj fra virksomheder, afsnit 2.2.3.

[10] Jf. Miljøstyrelsens vejledning nr. 5/1984 om ekstern støj fra virksomheder, afsnit 2.2.3.

[11] Danmarks Arealinformation – Link:

<https://arealinformation.miljoeportal.dk/html5/index.html?viewer=distribution>  
(<https://arealinformation.miljoeportal.dk/html5/index.html?viewer=distribution>)

[12] Rapport fra Lydteknisk Institut, Del 3: Kørsel og intern transport, november 1989, Tabel 3.1, side 24 og Tabel 3.4 side 33.

[13] Miljøstyrelsens vejledning nr. 5/1993 om beregning af støj fra virksomheder, afsnit 5.3.2.

[14] Bekendtgørelse nr. 2362 af 26. november 2021 om kvalitetskrav til miljømålinger.

[15] Udredning fra Miljøstyrelsens Referencelaboratorium for Støjmålinger, RL 20/96 – Kvalitetskrav til "Miljømåling – ekstern støj" og "Miljømåling – Trafikstøj".

[16] Jf. Miljøstyrelsens godkendelsesvejledning, hvoraf det fremgår, at godkendelsesbekendtgørelsens § 6, stk. 9, giver mulighed for at kræve en støjberegning i det omfang, det er nødvendigt. Link hertil - <https://miljogodkendelsesvejledningen.dk/opslag/513-tilstraekkelig-oplyst-sag/> (<https://miljogodkendelsesvejledningen.dk/opslag/513-tilstraekkelig-oplyst-sag/>).

[17] Jf. Miljøstyrelsens godkendelsesvejledning afsnit 3.4.2 om fastsættelse af vilkår – link hertil: <https://miljogodkendelsesvejledningen.dk/myndigheder/3-ny-godkendelse-eller-tillaeg/34-udarbejdelse-af-miljogodkendelse/342-fastsaettelse-af-vilkaar/> (<https://miljogodkendelsesvejledningen.dk/myndigheder/3-ny-godkendelse-eller-tillaeg/34-udarbejdelse-af-miljogodkendelse/342-fastsaettelse-af-vilkaar/>).

[18] Lovbekendtgørelse nr. 433 af 22. april 2014 af forvaltningsloven.

[19] Jf. i overensstemmelse hermed Miljøstyrelsens godkendelsesvejledning afsnit 5.5 om meddelelse og annoncering af afgørelser – link hertil: <https://miljogodkendelsesvejledningen.dk/opslag/55-partshoering-og-offentliggoerelse-af-afgoerelsen/> (<https://miljogodkendelsesvejledningen.dk/opslag/55-partshoering-og-offentliggoerelse-af-afgoerelsen/>). Se desuden FOB2021-16.

**Sag:**

21/03915

**Dato:**

16. marts 2023.

**Emner:**

Miljøbeskyttelsesl...

**Highlight:**

 Vis/skjul highlight

Tilgængelighedserklæring (<https://www.was.dgst.dk/mfkn-naevneneshus-dk>)