

MRF 2023.69

Miljø- og Fødevareklagenævnets afgørelse af 1. februar 2023, j.nr. 21/08685 og 21/08687

Ophævet og hjemvist miljøgodkendelse til etablering af svinebrug med 11.043 stipladser, da vurderingen af påvirkningen af den økologiske funktionalitet for bilag IV-arters yngle- og rasteområder var mangelfuld. Ophævelsen af godkendelsen udsat med 1 år.

Næstved Kommune meddelte den 27. maj 2021 miljøgodkendelse efter husdyrbruglovens § 16 a, stk. 2, til etablering af et svinebrug med 11.043 stipladser, der derfor var omfattet af IE-direktivet. Miljøgodkendelsen omfattede opførelsen af en ca. 195,5 meter lang, 48,5 meter bred og 7 meter høj tvillingestald på i alt 9.482 m² med et samlet produktionsareal på 7.200 m². Yderligere skulle opføres 8 fodersiloer, der hver havde en kapacitet på 32 ton samt to gyllebeholdere på hver 5.500 m³ med et overfladeareal på hver 1.077 m². Til svinebruget skulle endvidere opføres en fortank på 570 m³ med et overfladeareal på 159 m², en vaskeplads med afløb til gyllebeholder, et gødningshus med et areal på 240 m² med møddingsplads på 500 m³ med et overfladeareal på 240 m² samt en foderlade på 600 m². På ejendommen var der en eksisterende gylletank på 5.500 m³ med et overfladeareal på 1.077 m², som blev en del af husdyrbruget og derfor også var omfattet af miljøgodkendelsen. Af miljøgodkendelsens miljøtekniske beskrivelse og vurdering fremgik, at der var foretaget beregning af den faktiske ammoniakemission (stald og lager) og ammoniakdeposition fra husdyrbruget til 13 udvalgte punkter i den omkringliggende natur, herunder seks § 3-registrerede vandhuller (naturpunkt 8-13). Beregningen viste, at mer- og totaldepositionen fra husdyrbruget til de seks § 3-registrerede vandhuller ville være mellem 1,4 og 10,6 kg N/ha/år. Om de § 3-registrerede vandhuller fremgik af miljøgodkendelsen, at naturpunkt 8 var modtager af den største ammoniakdeposition på 10,6 kg NH₃-N/ha/år, samt at der ved dette vandhul tidligere var registreret grøn frø og æg fra stor vandsalamander senest ved en besigtigelse i maj 2011. Videre fremgik det, at der ikke var blevet observeret padden i eller ved søen ved en besigtigelse i oktober 2020. Naturpunkt 8 blev vurderet til at have den bedste naturtilstand (moderat) af de besigtigede søer. Med et areal på 1.038 m² og en merdeposition på 10,6 kg/ha/år ville søen modtage ca. 1 kg kvælstof. Udvaskningen fra det omkringliggende landbrugsareal blev beregnet til ca. 114-171 kg N. Af kommunens vurdering af § 3-beskyttede naturområder i

miljøgodkendelsen fremgik, at kvælstofdepositionen fra det ansøgte anlæg ikke ville medføre tilstandsændringer i søen (naturpunkt 8), da udvaskningen til søen var betydelig større end ammoniakdepositionen. Det blev endvidere vurderet af kommunen, at kvælstofdepositionen ej heller ville medføre tilstandsændringer i de andre søer. Særligt om bilag IV-arter fremgik det af miljøgodkendelsen, at det var sandsynligt at finde springfrø, stor vandsalamander og spidsnudet frø i den del af kommunen, og at der med stor sandsynlighed fandtes flere flagermusarter. Kommunen vurderede dog, at godkendelsen af husdyrbruget ikke ville betyde en væsentlig negativ påvirkning af levesteder for bilag IV-padder, og at der ikke ville blive fældet træer eller nedrevet gamle bygninger, hvorfor anlægget ikke ville medføre tilstandsændringer for flagermus. Med miljøgodkendelsen blev der ikke stillet vilkår i forhold påvirkning af bilag IV-arter. Afgørelsen blev påklaget af en lokal forening og en nabo, der bl.a. gjorde gældende, at miljøkonsekvensrapporten var mangelfuld, at rapporten ikke var udarbejdet af kvalificerede og kompetente eksperter, at vurdering af projektets påvirkning af bilag IV-arter var baseret på et utilstrækkeligt grundlag, og at merdepositionen ville medføre tilstandsændringer i vandhullerne og dermed forringe raste- og ynglepladser for bilag IV-arter. Miljø- og Fødevareklagenævnet (formanden) fandt alene anledning til at behandle klagepunktet om kommunens vurdering af projektets påvirkning af bilag IV-arter. Nævnet anførte, at kommunen havde vurderet, at vandhullerne generelt var næringsstofpåvirkede, og at ammoniakdepositionen ikke ville påvirke vandhullernes tilstand væsentligt og dermed ikke forringe yngle- eller rasteområder for bilag IV-arter. Nævnet fandt ikke grundlag for at tilside-sætte kommunens beregninger eller vurdering af ammoniakdepositionen til vandhullerne. Nævnet lagde herefter til grund, at staldene skulle placeres mellem vandhul 8 og 10 (naturpunkt 8 og 10), men at kommunen i miljøgodkendelsen havde anført, at der var registreret bilag IV-padder i netop disse vandhuller og dermed var potentielle

ynge- og rasteområder for disse, uanset at vandhullets naturtilstand kunne karakteriseres som ”ringe” eller ”dårlig”. Nævnet fandt derfor, at tvillingestalden kunne udgøre en barriere for padder, som vandrede mellem samtlige vandhullerne i området, dog særligt nr. 8 og 10, og dermed kunne beskadige eller ødelægge funktionaliteten af det netværk af lokaliteter, der tilsammen potentielt tjente som ynge- og rasteområde for den lokale bestand. Da kommunen ikke havde forholdt sig til, om den økologiske funktionalitet af den lokale bestands ynge- eller rasteområder samlet set kunne sikres opretholdt på mindst samme niveau som hidtil, eventuelt også ved brug af afværgeforanstaltninger, jf. habitatbekendtgørelsens § 10, stk. 1, nr. 1, jf. § 7, stk. 5, nr. 2 og § 10, stk. 2 og husdyrgodkendelsesbekendtgørelsens § 24, jf. tidligere § 36 (nu § 41), jf. tidligere § 34 (nu § 39), ophævede nævnet miljøgodkendelsen med virkning fra 1 år fra

nævnets afgørelse og hjemviste sagen til fornyet behandling. I forbindelse med hjemvisningen bemærkede nævnet i overensstemmelse med en indhentet udtalelse fra Miljøstyrelsen, at kommunen ved fastlæggelse af nudriften ikke skulle inddrage den eksisterende gyllebeholder, da det ikke var et husdyrbrug i nudrift, og at kommunen ved fastlæggelse af BAT-krav skulle medtage gyllebeholderen som ”Nyt (inklusive renoveret) gødningsopbevaringsanlæg”. Vedrørende anvendelse af miljøteknologi, som var optaget på Miljøstyrelsens teknologiliste og husdyrgodkendelsesbekendtgørelsens bilag 4, bemærkede nævnet, at det påhviler kommunen at føre kontrol med, at kravene til miljøteknologi i husdyrgodkendelsesbekendtgørelsen bilag 4 overholdes, og at der således ikke i miljøgodkendelsen skal fastsættes nærmere vilkår om driften, men derimod kun vilkår om etableringen af anlægget.

Kommentar: *Klagenævnets afgørelse indeholder ikke oplysning om, hvorfor ophævelsen af miljøgodkendelsen blev udsat med et år, men det må formentlig skyldes, at svinebruget er etableret under klagesagens behandling. Det forekommer imidlertid problematisk, at klagenævnet ikke begrundede nærmere, hvordan denne udsættelse af ophævelsen – og dermed den fortsatte drift af svinebruget – er forenelig med EU-retten, herunder forpligtelserne efter IE-direktivet og habitatdirektivets art. 12. Om nævnets praksis vedr. udsættelse af følgerne af ugyldighed se Haugsted: Når forvaltningen tolererer lovovertrædelser, i Bryde Andersen m.fl. (red.): Festskrift til Peter Pagh, 2023, s. 279 ff., særligt s. 296 f. Afgørelsen viser i øvrigt, at der i relation til beskyttelse af bilag IV-arters levesteder også indgår barriereeffekt.*

Ophævelse og hjemvisning i sag om miljøgodkendelse til etablering af et svinebrug i Næstved Kommune

21/08685, 21/08687

Miljø- og Fødevareklagenævnet har truffet afgørelse efter husdyrbruglovens § 16 a, stk. 2, jf. § 76, stk. 1.[1]

Miljø- og Fødevareklagenævnet ophæver Næstved Kommunes afgørelse af 27. maj 2021 om miljøgodkendelse til etablering af et svinebrug på [adresse1], med virkning fra 1 år fra nævnets afgørelse, og hjemviser sagen til fornyet behandling.

Miljø- og Fødevareklagenævnets afgørelse er endelig og kan ikke indbringes for anden administrativ myndighed, jf. § 17 i lov om Miljø- og Fødevareklagenævnet[2] og gebyrbekendtgørelsens § 2.[3] Eventuel retssag til prøvelse af afgørelsen skal være anlagt inden 6 måneder, jf. husdyrbruglovens § 90.

Afgørelsen er truffet af formanden på nævnets vegne, jf. § 8 i lov om Miljø- og Fødevareklagenævnet.

1. Klagen til Miljø- og Fødevareklagenævnet

Afgørelsen er den 23. juni 2021 påklaget til Miljø- og Fødevareklagenævnet af henholdsvis den lokale forening [forening1] (klager 1), og en omboende (klager 2). De to særskilte klageskrivelser er indholdsmæssigt identiske.

Klager 2 har efterfølgende den 17. august 2021 fremsendt supplerende bemærkninger til klagen.

Klagerne har navnlig anført, at

- miljøkonsekvensrapporten er mangelfuld, idet den ikke på en passende måde påviser, beskriver og vurderer det ansørgtes væsentlige virkninger i forhold til befolkningen og menneskers sundhed, materielle goder, kulturarv og landskabet samt vand, herunder grundvand,
- ansøger ikke har sikret, at miljøkonsekvensrapporten er udarbejdet af kvalificerede og kompetente eksperter,
- Næstved Kommunes vurdering af projektets påvirkning af bilag IVarter er baseret på et utilstrækkeligt grundlag,
- merdepositioner på henholdsvis 10,6 kg N pr. ha pr. år og 4,1 kg N pr. ha pr. år til to nærtliggende vandhuller vil medføre tilstandsændringer heraf, og dermed forringe yngle og rasteområder for bilag IV-arter,
- det ansøgte byggeri ikke er erhvervsmæssigt nødvendigt, og at anlægget vil få et industrilignende udtryk samt have en væsentlig negativ indflydelse på de landskabelige

værdier i området,

- vilkår om skærmende beplantning er utilstrækkelige til at imødegå den landskabelige påvirkning, henset til bygningernes størrelse og til, at der vil gå lang tid før beplantningen er vokset op,
- til og frakørselsvejene til produktionsanlægget er uhensigtsmæssige og det er ikke undersøgt, hvordan etableringen af en foderlade påvirker antallet af transportere, og
- Næstved Kommune har udvist dårlig forvaltningsskik.

Klagepunkterne er nærmere uddybet i afsnit 2.2.

Klagerne har anmodet om, at klagerne tillægges opsættende virkning. Miljø- og Fødevarerklagenævnet har ved afgørelse af 14. december 2021 meddelt afslag på denne anmodning, jf. husdyrbruglovens § 81, stk. 1.

2. Sagens oplysninger

2.1 Den påklagede afgørelse

Næstved Kommune har den 27. maj 2021 med hjemmel i husdyrbruglovens § 16 a, stk. 2, meddelt miljøgodkendelse til etablering af et svinebrug på [adresse1].

Miljøgodkendelsen omfatter opførelsen af en ca. 195,5 m lang, 48,5 m bred og 7 m høj tvillingestald på i alt 9.482 m² med et samlet produktionsareal på 7.200 m². Desuden opføres otte fodersiloer med en kapacitet på hver 32 ton og to gyllebeholdere på hver 5.500 m³ med et overfladeareal på hver 1.077 m². Herudover opføres en fortank på 570 m³ med et overfladeareal på 159 m², en vaskeplads med afløb til gyllebeholder ved fortanken og et gødningshus med et areal på 240 m² indeholdende en møddingsplads på 500 m³ med et overfladeareal på 240 m². Endeligt opføres en foderlade med et areal på 600 m². På ejendommen er der en eksisterende gyllebeholder på 5.500 m³ med et overfladeareal på 1.077 m², der fremadrettet bliver en del af husdyrbruget og derfor tillige omfattes af miljøgodkendelsen.

På husdyrbruget vil der være flere end 2.000 stipladser til fedesvin over 30 kg, hvorfor der er tale om et IE-husdyrbrug.

Det fremgår af miljøgodkendelsen og den heri indeholdte miljøtekniske beskrivelse og vurdering, at der i det elektroniske ansøgningssystem husdyrgodkendelse.dk er foretaget en beregning af den faktiske ammoniakemission fra husdyrbruget (stald og lager) med det ansøgte projekt og af ammoniakdepositionen fra husdyrbruget til 13 udvalgte punkter i den omkringliggende natur, herunder seks § 3-registrerede vandhuller (beregningsspunkt 8-13). Beregningen viser, at mer- og totaldepositionen fra husdyrbruget til de seks vandhuller vil være mellem 1,4 kg N pr. ha pr. år og 10,6 kg N pr. ha pr. år. Om disse vandhuller fremgår følgende af den miljøtekniske redegørelse (miljøgodkendelsens side 44):

"Fælles for de seks vandhuller er, at

- Der er tale om eutrofe vandhuller, der modtager en betydelig tilførsel af kvælstof fra de dyrkede marker, der ligger omkring vandhullerne. Vandhullerne er i direkte forbindelse med markernes drænsystem. I det vandhul (naturpunkt 8), der modtager den største

ammoniakdeposition (merdeposition på 10,6 kg NH₃-N/ha/år) er der drænudløb fra markerne.

Der er registreret Grøn Frø og æg fra Stor Vandsalamander i det ene vandhul (naturpunkt 8). Der er ikke registreret bilag IV arter i nogen af de andre vandhuller.

Generelt bærer vandhullerne præg af at være næringsstofpåvirkede, som vurderes at komme fra de omkringliggende marker. Derfor vurderes det, at den forøgede ammoniakdeposition ikke vil påvirke vandhullernes tilstand væsentligt. Det vurderes således også, at den forøgede ammoniakdeposition ikke vil forringe levesteder for bilag IV arter i de nævnte vandhuller (naturpunkt 8-13)."

Det fremgår desuden, at Næstved Kommune i forbindelse med behandlingen af ansøgningen til det godkendte projekt har foretaget en besigtigelse af de seks vandhuller. Herom fremgår følgende i forhold til de enkelte vandhuller (godkendelsens side 68-73):

"Søen – lokalitet 8 – er beliggende på et udyrket areal (græsmark) og hvor der er spredt beplantning rundt om søen, se figur 7. Søens areal er på 1.038 m². Der er udløb fra drænrør flere steder i søen. Vandet i søen var på besigtigelsen grumset. Langs søbredden blev der fundet bredbladet dunhammer, smalbladet dunhammer, rørgræs, fladstrået siv, håret star, almindelig syre, fliget brøndsel, lodden dueurt, eng-forglemmigej, bittersød natskygge, vandpileurt, lyse-siv, vejbred-skeblad, sværtevæld, lugtløs kamille, lav ranunkel, kær guldkarse, glat dueurt og pengebladet fredløs. Naturtilstanden blev vurderet til moderat. Der blev ikke observeret padde i eller ved søen ved besigtigelsen i oktober 2020, men ved en tidligere besigtigelse i maj 2011 blev der observeret grøn frø og æg af stor vandsalamander. Det vurderes, at søen fortsat kan være levested for forskellige paddearter.

[Figur 7 (foto af søen) udeladt]

Søen – lokalitet 9 – er et vandhul med stejle skrænter beliggende i en beplantning af bl.a. pil og cypres. Vandoverfladen var på besigtigelsen i oktober 2020 helt dækket af liden andemad, se figur 8. Der blev ikke registreret padde i området. Naturtilstanden blev vurderet til ringe.

[Figur 8 (foto af søen) udeladt]

Søen – lokalitet 10 – er beliggende tæt på det ansøgte anlæg og var på besigtigelsen i oktober 2020 helt udtørret, se figur 9. Den udtørrede sø er beliggende i en gammel have, og omgivet af træbevoksning mod øst. Mod vest ind mod haven er der en bevoksning af rørgræs. Der er fra markerne på den anden side af vejen et drænrør, der har udløb i søen, men på besigtigelsestidspunktet kom der ikke vand fra røret. Muligvis er der i vinterhalvåret vand i søen. På besigtigelsestidspunktet blev der ikke registreret padde i området, men ved besigtigelse i maj 2011 blev der observeret mange lille vandsalamander. Hvis/når der er vand i vandhullet, vil det være et egnet paddevandhul. Naturtilstanden blev vurderet til dårlig.

[Figur 9 (foto af søen) udeladt]

Søen – lokalitet 11 – er et vandhul med stejle sider, hvor der er fyldt sten op. Der var på besigtigelsen meget lidt vand i vandhullet og vandoverfladen var helt dækket med liden andemad, se figur 10. Der blev ikke registreret padde i området. Naturtilstanden blev

vurderet til dårlig.

[Figur 10 (foto af søen) udeladt]

Søen – lokalitet 12 – er et vandhul beliggende i en vildtremise med bevoksning af pil, rød el, eg og spidsløn. En stor del af vandoverfladen var dækket med liden andemad. Langs søbredden blev der fundet kryb-hvene, knop-siv, rørgræs, almindelig hundegræs, engforglemmigej, bittersød natskygge, vand-pileurt, vejbred-skeblad, sværtevæld, lav ranunkel, glat dueurt, ager-galtetand og brændenælde. Naturtilstanden blev vurderet til ringe. Der blev ikke observeret padder i eller ved søen. Naturtilstanden blev vurderet til ringe.

[Figur 11 (foto af søen) udeladt]

Søen – lokalitet 13 – er et udtørret vandhul med et tæt pilekrat. Det udtørrede vandhul har stejle skrænter og er beliggende i en vildtremise, se figur 12. Der blev ikke registreret padder i området. Naturtilstanden blev vurderet til dårlig.

[Figur 12 (foto af søen) udeladt]”

Næstved Kommune har herefter foretaget følgende vurdering (godkendelsens side 74):

”§ 3-beskyttede naturområder

Der er 6 § 3-søer i nærheden af det ansøgte anlæg, der modtager en merdeposition af kvælstof, der er over 1,0 kg N/ha/år.

Den overvejende del af søer og vandhuller i denne del af Danmark i morænelandskabet er ikke kvælstofbegrænsede, og atmosfærisk deposition af kvælstof vurderes generelt ikke, at ændre tilstanden i vandhullerne.

Sø nr. 8 er den sø, der vurderes at have den bedste naturtilstand af de besigtigede søer omkring det ansøgte anlæg. Naturtilstanden er vurderet til moderat. Det er samtidig den sø, der modtager den største merdeposition af kvælstof, nemlig 10,6 kg N/ha/år. Søens areal er på 1.038 m² (0,1038 ha). Det betyder, at søen modtager godt 1 kg kvælstof i form af ammoniakdeposition. Udvaskningen af kvælstof fra det omkringliggende landbrugsareal til søen er beregnet til at være i størrelsesordenen 114-171 kg N.

Der er udløb af flere drænrør fra omkringliggende marker til søen, og da det vurderes, at udvaskningen til søen er betydelig større end ammoniakdepositionen vurderes det ikke, at kvælstofdepositionen fra det ansøgte anlæg vil medføre tilstandsændringer i søen.

Naturtilstanden i de øvrige søer er vurderet til ringe eller dårlig og de modtager merdepositioner på op til 6,0 kg N/ha/år. Det vurderes heller ikke, at husdyranlægget vil medføre tilstandsændringer i disse søer.”

Særligt i forhold til projektets påvirkning af bilag IV-arter og andre beskyttede eller fredede arter fremgår dernæst følgende af miljøgodkendelsens miljøtekniske beskrivelse og vurdering (godkendelsens side 77):

”Omkring anlægget på [adresse1] findes flere vandhuller. Vandhullerne er primært beliggende som markvandhuller på agerjord og i vildtremiser.

I denne del af kommunen er det sandsynligt, at der findes følgende bilag IV-padder: Springfrø, Stor vandsalamander og Spidssnudet frø. Omkring anlægget findes der desuden med stor sandsynlighed Skrubbudse, Grøn Frø og Lille Vandsalamander. Alle padder og deres yngel er fredede i Danmark.

Springfrø er udbredt på Sydsjælland og specielt i områder nær løvskov. I skovrige områder med mange vandhuller eller oversvømmelser kan den optræde endog meget talrigt. Springfrø holder sig i skov og beplantninger uden for yngletiden.

Stor Vandsalamander er almindelig i det sydøstlige Danmark i vandhuller og formodes at findes i op mod halvdelen af vandhullerne i kommunen. Især i vandhuller med bedst vandkvalitet og uden fisk vil sandsynligheden være størst. Arten opholder sig efter yngleperioden forsat lige omkring vandhullet eller 2-300 meter derfra.

Spidssnudet Frø er ikke i samme grad som Springfrø knyttet til egentlige vandhuller, men foretrækker i langt højere grad oversvømmede partier i moser og på enge (fladvand). Uden for ynglesæsonen lever Spidssnudet Frø i enge, moser og udyrkede fugtige arealer. Det er en art, der kræver høj naturkvalitet på såvel yngle- som rastelokaliteter.

Udover nævnte bilag IV-padder findes med stor sandsynlighed en række flagermus-arter i området. De almindeligste og mest sandsynlige arter i Næstved Kommune er vandflagermus, brunflagermus, langøret flagermus, sydflagermus og dværgflagermus. Levesteder for flagermus er bl.a. hule træer, gamle spættehuller og bygninger.”

Næstved Kommunen har herefter foretaget følgende vurdering (godkendelsens side 78):

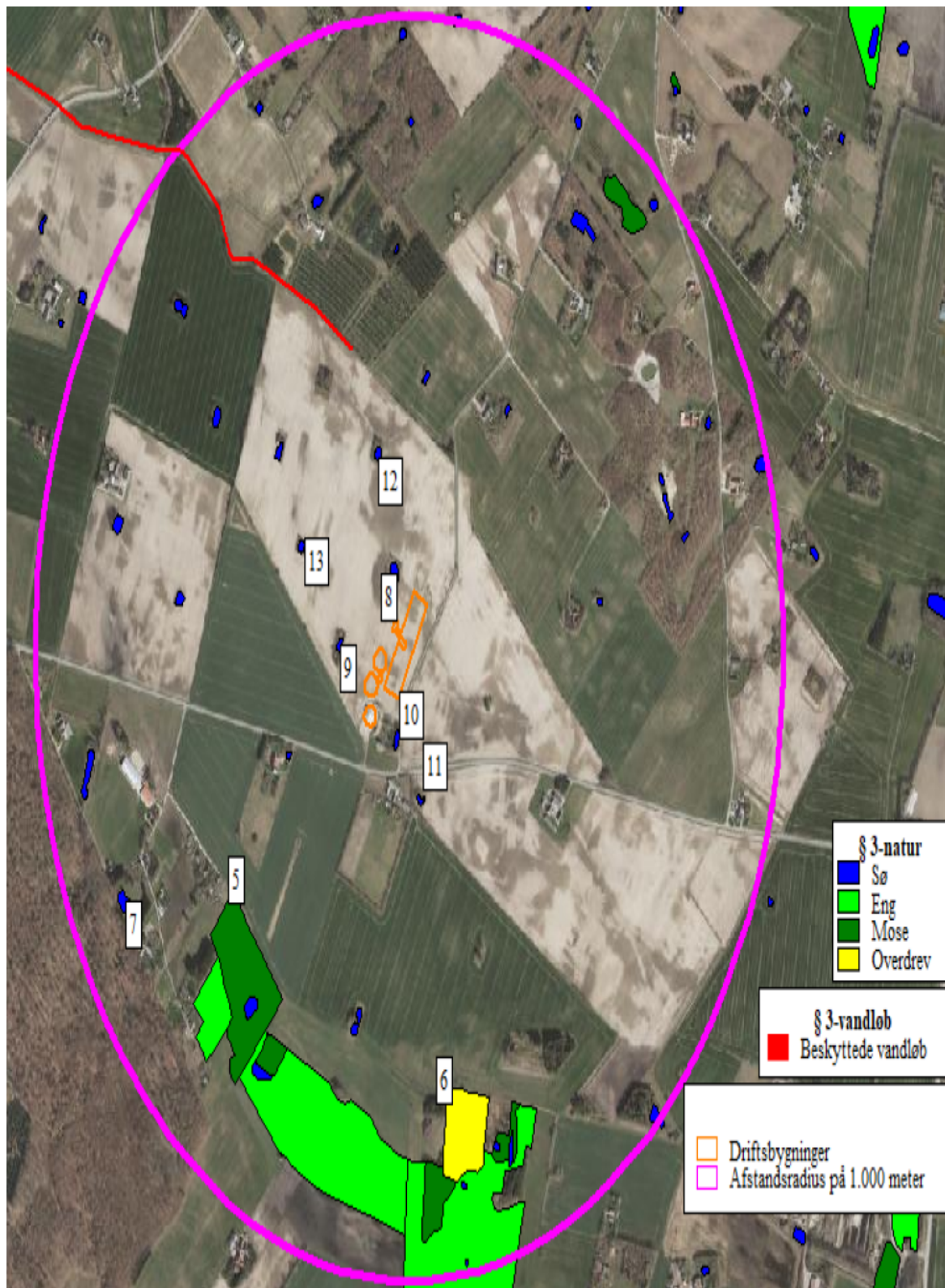
”Projektet kan kun godkendes, hvis der ikke sker beskadigelse eller ødelæggelse herunder gradvis forringelse af yngle- eller rasteområder jf. habitatbekendtgørelsens § 10 og Naturbeskyttelseslovens § 29a. Som beskrevet tidligere vurderes det ikke, at merdepositionerne til området søer vil medføre tilstandsændringer af søerne og dermed heller ikke af levesteder for bilag IV-padderne eller andre padder.

Det er således Næstved kommunes vurdering, at godkendelsen af husdyrbruget på [adresse1] ikke vil betyde en væsentlig negativ påvirkning af levesteder for bilag IV-padder. Og kommunen vurderer, at det generelle beskyttelsesniveau i husdyrloven er tilstrækkeligt til at beskytte yngle- og rasteområder mod væsentlig negativ påvirkning med ammoniak fra anlægget.

Der fældes ikke gamle hule træer og der nedrives ikke bygninger i forbindelse med det ansøgte og ammoniakdepositionen fra det ansøgte anlæg vurderes ikke at medføre tilstandsændringer af levesteder for flagermus. Så hvad angår forekomsten af flagermus i området, vurderer Næstved kommune, at projektet ikke påvirker raste- eller yngleområder for flagermus.

Der stilles ikke vilkår i forhold til påvirkning af bilag IV-arter.”

Miljøgodkendelsen indeholder følgende figur 3 (godkendelsens side 40), hvor det ansøgte anlæg og de udvalgte beregningspunkter i den omkringliggende natur er markeret:



2.2 Klagernes indhold

Klagerne har anført, at miljøkonsekvensrapporten ikke på en passende måde påviser, beskriver og vurderer det ansøgtes væsentlige direkte og indirekte virkninger i forhold til befolkningen og menneskers sundhed, og at ansøger ikke har sikret, at rapporten er udarbejdet af kvalificerede og kompetente eksperter. Klagerne påpeger i den forbindelse, at området omkring [vejnavn1] i forvejen er meget belastet af særligt svine- og hønsbedrifter, og at det derfor er bekymrende for borgerne i området at skulle se frem til at få placeret en af

Danmarks største svineproduktioner netop her. Klagerne finder det i øvrigt problematisk, at Næstved Kommune i sin vurdering ikke inddrager nyeste viden på området, men i stedet henviser til, at Miljøministeren har igangsat en undersøgelse herom.

Klagerne har i forlængelse heraf anført, at miljøkonsekvensrapporten heller ikke på en passende måde påviser, beskriver og vurderer det ansøgte væsentlige direkte og indirekte virkninger i forhold til materielle goder, kulturarv og landskabet samt vand, herunder grundvand. Klagerne henviser i den forbindelse til, at der ikke er udarbejdet visualiseringer af anlægget, at synlighedsberegningen er baseret på forkerte og misvisende oplysninger om betragterhøjde, elementhøjde og bebyggelseskote samt terræn, at beskrivelsen af områdets kulturhistoriske værdier er i strid med virkeligheden, og at der ikke er taget højde for områdets rekreative værdier, herunder i forhold til jagt. Det er i øvrigt klagernes opfattelse, at det er i strid med lovgivningen, herunder særligt vandrammedirektivet, når Næstved Kommune henviser til, at tilladelse til håndtering af overfladevand først skal foreligge inden ibrugtagning af anlægget, idet kommunen dermed ikke tager stilling til nedsivning af kvælstofholdigt tagvand samt den forøgede kvælstoftilførsel der vil ske til omkringliggende vandløb via udvaskning og dræn.

Klagerne har desuden anført, at Næstved Kommunes vurdering af projektets påvirkning af bilag IV-arter er utilstrækkelig, idet kommunen ved vurderingen har taget udgangspunkt i registreringer fra 2011 samt en efterårsbesigtigelse foretaget i oktober 2020 efter en tørkeperiode. Det er således klagernes opfattelse, at 10 år gamle registreringer ikke kan lægges til grund for en vurdering af påvirkningen fra et anlæg af den pågældende størrelse, og at en besigtigelse foretaget i oktober er uden værdi, da det ikke er muligt at registrere bilag IV-arter på dette tidspunkt af året, ligesom vandhullerne ikke er udtørrede, men blot i efteråret oplever lav eller ingen vandstand. Klagerne understreger i den forbindelse, at to vandhuller i området (naturpunkt 8 og naturpunkt 10) vil modtage merdepositioner på henholdsvis 10,6 kg N pr. ha pr. år og 4,1 kg N pr. ha pr. år, hvilket vil medføre en gradvis forringelse heraf i strid med beskyttelsen af bilag IV-arters yngle- og rasteområder. Klagerne påpeger i øvrigt, at kommunen ved seneste artsregistrering i 2011 observerede stor vandsalamander i det ene vandhul (naturpunkt 8), og at klagerne har registreret forekomster af både stor vandsalamander og springfrø i februar 2021.

Klagerne har endvidere anført, at produktionsanlægget med den ansøgte størrelse, og med en placering på en lokal bakketop, vil blive yderst synligt, forstyrrende og dominerende i det ellers åbne landskab, at karakteren af landskabet er med til at fremhæve bebyggelsen, der vil være meget synlig fra alle retninger, og at anlægget vil få et absolut industrilignende udtryk og have en væsentlig negativ indflydelse på de landskabelige værdier i området. Klagerne påpeger i den forbindelse, at klagerne ikke er enige med Næstved Kommune i, at der i området er tale om landbrugsland i stor skala, idet området efter klagernes vurdering primært består af ejendomme med mindre jorder, herunder mindre husmandssteder uden aktivt landbrug. Hertil kommer, at en betydelig del af konsekvenszonen for det ansøgte anlæg befinder sig inden for et areal, der i kommuneplanen er udlagt til økologisk forbindelse og potentiel økologisk forbindelse samt bevaringsværdigt landskab. Projektet er dermed efter klagernes opfattelse i strid med kommuneplanens retningslinjer for udpegningerne.

Yderligere har klagerne anført, at bebyggelsen ikke er erhvervsmæssig nødvendig for den pågældende ejendoms drift som landbrugsejendom, idet ejendommen har fungeret som agerbrug i en årrække og sagtens kan fortsætte med at gøre dette.

Herudover har klagerne anført, at vilkår om skærmende beplantning ikke kan imødegå den negative påvirkning på områdets landskabelige værdier, idet vilkårene er utilstrækkelige i forhold til at sløre de store bygninger, og da der vil gå lang tid, før beplantningen er vokset op. Det vil således efter klagernes opfattelse ikke give nogen form for slørende effekt i mindst 15 år. Klagerne påpeger i øvrigt i den forbindelse, at ansøger fortsat ikke har efterlevet vilkår om skærmende beplantning fastsat i 2017 i forbindelse med opførelsen af den eksisterende gyllebeholder, samt vilkår om beplantning ved en gyllebeholder, der er etableret på [adresse2].

Videre har klagerne anført, at husdyrbrugets til- og frakørselsforhold er uhensigtsmæssige, idet til- og frakørslen er placeret i et sving på en bakketop med nedsat oversigt, hvilket Næstved Kommune har forsømt at inddrage i vurderingen. Hertil kommer, at kommunen ikke har undersøgt, hvordan tilføjelsen af en foderlade på 600 m² vil påvirke antallet af transportere til og fra husdyrbruget.

Endeligt har klagerne anført en række betragtninger om, at Næstved Kommunes sagsbehandling generelt har været ensidig og at kommunen efter klagernes opfattelse har udvist dårlig forvaltningsskik, samt at det ansøgte projekt vil medføre en afvikling af området, idet boligerne i området vil blive usælgelige og forfalde.

2.3 Næstved Kommunes bemærkninger til klagerne

Næstved Kommune har den 27. juli 2021 til klagerne bemærket, at en besigtigelse af botanik og forekomst af padder i efteråret ikke er optimal, hvorfor kommunens vurdering er baseret på, at vandhullerne *kan* være levesteder for padder. Det er derfor kommunens opfattelse, at en besigtigelse i foråret/sommeren ikke vil ændre på kommunens konklusion.

Næstved Kommune har desuden bemærket, at det ansøgte anlæg er beliggende i en afstand af minimum 400 m til områder udpeget som økologiske forbindelser og potentielle økologiske forbindelser. Det er derfor kommunens vurdering, at etableringen af anlægget og påvirkningen herfra ikke er i strid med kommuneplanens retningslinjer for disse udpegninger.

I forhold til de landskabelige forhold har Næstved Kommune uddybende bemærket, at kommunen i dialog med ansøger har forsøgt at sikre, at det nye anlæg bedst muligt indpasses i det omgivende miljø og landskab ved bl.a. at stille vilkår om skærmende og skalaformidlende beplantning omkring anlægget, der har til hensigt at "opbløde" overgangen mellem det nye staldanlæg og det åbne land, men også ved at stille vilkår til bygningernes placering i terrænet, indretning af gårdanlægget (adgangsveje og arbejdsarealer "på bagsiden", "indvendigt" i anlægget, så de er bedst muligt skjult for indsyn) samt ved undervejs at anmode om detaljerede kote- og beplantningsplaner. Det er kommunens opfattelse, at der med de fastsatte vilkår er gjort meget for at sikre, at landskabet omkring staldene efterfølgende vil opleves som "naturligt" og ikke fremstår som et fremmed, teknisk anlæg. Kommunen påpeger i den forbindelse, at vilkår om beplantning ved den eksisterende gyllebeholder stadig er gældende, og vil indgå i en større helhed med de nye vilkår om beplantning i miljøgodkendelsen.

Næstved Kommune har yderligere bemærket, at staldanlæg og gyllebeholdere mv. er nødvendige for ejendommens landbrugsmæssige drift som et husdyrbrug. Den samlede opbevaringskapacitet vil med det ansøgte være 9,8 måneder, hvilket efter kommunens

opfattelse ligger inden for, hvad der kan betegnes som erhvervsmæssigt nødvendigt. Hertil kommer, at et gødningshus, fodersiloer og en foderlade er nødvendige for den ansøgte driftsform.

I forhold til transport og adgangsforhold har Næstved Kommune bemærket, at det er forudsat, at ind- og udkørsel kun foregår via [vejnavn2] og ikke den mindre [vejnavn1]. Kommunen fastholder på den baggrund, at oversigtsforholdene er forsvarlige i forhold til trafiksikkerheden ved ind- og udkørsel til ejendommen. Kommunen bemærker i forlængelse heraf, at antallet af transporter ikke stiger med etableringen af en foderlade. Begrundelsen herfor er, at foderladen skal anvendes til opbevaring af foder og maskiner, og at svinene har behov for samme mængde foder, uanset om laden etableres. Etableringen af foderladen kan således faktisk medvirke til at begrænse transporter til og fra ejendommen, idet laden giver mulighed for at opbevare større partier foder ad gangen.

Endeligt har Næstved Kommune bemærket, at det er kommunens vurdering, at der ikke i en miljøgodkendelse efter husdyrbrugloven kan tages hensyn til en eventuel sundhedsrisiko for omboende og udvaskningen fra landbrugsarealer. Kommunen påpeger i den forbindelse, at afledning af tagvand kræver en særskilt tilladelse, som kommunen behandler uafhængigt af miljøgodkendelsen.

Til de øvrige klagepunkter henviser Næstved Kommune til, hvad der allerede er beskrevet i miljøgodkendelsen, og kommunen fastholder de vurderinger, der fremgår heraf.

2.4 Nye oplysninger under sagens behandling

Miljø- og Fødevarerklagenævnet har den 30. juni og 8. september 2022 i forbindelse med sagens behandling anmodet Miljøstyrelsen om en udtalelse om, hvorvidt der ved genberegning af BAT-kravet til et husdyrbrug skal indgå en overdækning af en eksisterende gyllebeholder i ansøgt drift med BAT-forudsætningen "eksisterende gødningsopbevaringsanlæg, BAT-krav fastsat i tidligere afgørelse", når der er meddelt tilladelse til gyllebeholderen i en landzonetilladelse på et tidspunkt, hvor der ikke var et eksisterende husdyrbrug, og når overdækningen er et krav efter husdyrgødningsbekendtgørelsens § 21, stk. 2, jf. stk. 3.

Miljøstyrelsen har i skrivelse af 9. november 2022 udtalt følgende:

"Miljø- og Fødevarerklagenævnet har oplyst, at der ikke var tale om et husdyrbrug på det tidspunkt, hvor der bliver givet en landzonetilladelse til gyllebeholderen. Miljøstyrelsen forstår det således, at ejendommen på tidspunktet for landzonetilladelsen er et planteavlsbrug, hvor der ikke er eller er søgt en godkendelse eller tilladelse til et husdyrbrug på ejendommen, og at der ikke efterfølgende i perioden indtil ansøgningstidspunktet er etableret et husdyrbrug.

Det er Miljøstyrelsens vurdering, at genberegning af BAT-krav forudsætter, at der er et lovligt husdyrbrug med en nudrift at foretage beregningen ud fra.

Det fremgår af husdyrgodkendelsesbekendtgørelsens § 30, stk. 3, at "nudriften fastsættes for hvert staldafsnit og gødningsopbevaringsanlæg som den hidtil lovlige drift i henhold til bindende krav i meddelte godkendelser, tilladelser og anmeldelser, der er udnyttet, jf. § 53, og ikke efterfølgende er bortfaldet, jf. § 55, og husdyrbruglovens § 59 a, stk. 2, jf. dog stk. 4".

Da der ikke er en godkendelse eller tilladelse til et eksisterende husdyrbrug på ejendommen, vil der ikke være en nudrift, der skal tages i betragtning, når der søges om godkendelse og tilladelse til etablering af et nyt husdyrbrug. Stalde og gyllebeholder vil i ansøgt drift skulle have BAT-forudsætningen "Ny" i ansøgningssystemet husdyrgodkendelse.dk."

Som følge heraf har Miljø- og Fødevareklagenævnet den 11. november 2022 supplerende spurgt Miljøstyrelsen om, hvorvidt styrelsens udtalelse alene skal anses for at være et svar på, hvilken BAT-forudsætning et eksisterende gødningsopbevaringsanlæg skal indgå med, eller om udtalelsen tillige har betydning i forhold til opgørelsen af henholdsvis nudriften og 8 års-driften.

Miljøstyrelsen har hertil den 18. november 2022 supplerende udtalt, at:

"Det er Miljøstyrelsens vurdering, at gødningsopbevaringsanlægget ikke kan indgå i beregningen af ammoniakemissionen i henholdsvis nudrift og 8 års-drift, idet der ikke er et lovligt husdyrbrug med en nudrift."

3. Miljø- og Fødevareklagenævnets bemærkninger og afgørelse

3.1 Miljø- og Fødevareklagenævnets prøvelse

Det fremgår af § 11, stk. 1, i lov om Miljø- og Fødevareklagenævnet, at nævnet kan begrænse sin prøvelse af en afgørelse til de forhold, der er klaget over.

Det følger endvidere af § 11, stk. 2, i lov om Miljø- og Fødevareklagenævnet, at nævnet kan begrænse sin prøvelse til de væsentligste forhold.

Miljø- og Fødevareklagenævnet har i denne klagesag alene fundet anledning til at behandle klagepunktet om Næstved Kommunes vurdering af projektets påvirkning af bilag IV-arter (afsnit 3.2).

Miljø- og Fødevareklagenævnet har ikke taget stilling til sagens øvrige klagepunkter, jf. herved § 11 i lov om Miljø- og Fødevareklagenævnet. Nævnet har dog fundet anledning til at anføre en række forhold, som Næstved Kommune vil skulle tage i betragtning i forbindelse med en fornyet behandling af sagen, se nærmere i afsnit 3.3.

3.2 Miljø- og Fødevareklagenævnets bemærkninger

3.2.1 Den juridiske ramme for beskyttelsen af bilag IV-arter

Det ansøgte projekt er omfattet af godkendelsespligt efter husdyrbruglovens § 16 a, stk. 2, idet produktionsarealet er på mere end 100 m² og har flere end 2.000 stipladser til fedesvin (over 30 kg).

Ifølge husdyrbruglovens § 27 skal en godkendelse efter husdyrbruglovens § 16 a indeholde vilkår om husdyrbrugets indretning og drift, herunder om den kontrol, som den, der er ansvarlig for husdyrbruget, skal foretage for egen regning, samt opførelse af bebyggelse m.v., medmindre andet følger af regler fastsat i medfør af lovens § 34 a. Hvis husdyrbruget har en

ammoniakemission på mere end 750 kg NH₃-N pr. år, skal kommunalbestyrelsen fastsætte vilkår, som sikrer reduktion af ammoniakemissionen ved anvendelse af den bedste tilgængelige teknik (BAT).

De nærmere regler om godkendelse og tilladelse m.v. af husdyrbrug er fastsat i husdyrgodkendelsesbekendtgørelsen.[4]

Efter husdyrgodkendelsesbekendtgørelsens § 34, stk. 1, nr. 2, skal kommunalbestyrelsen ved afgørelsen om godkendelse efter § 16 a i husdyrbrugloven vurdere, om den ansøgte etablering, udvidelse eller ændring af husdyrbruget kan indebære en væsentlig virkning på miljøet, herunder i forhold til omgivelsernes sårbarhed og kvalitet, i forhold til bl.a. natur med dens bestande af vilde planter og dyr og deres levesteder, herunder områder, der er beskyttet mod tilstandsændringer eller fredet, udpeget som internationalt naturbeskyttelsesområde eller udpeget som særlig sårbart over for næringsstofpåvirkning.

Ved vurderingen af en ansøgning om godkendelse af et IE-husdyrbrug skal kommunalbestyrelsen desuden sikre sig, at husdyrbruget indrettes og drives i overensstemmelse med husdyrgodkendelsesbekendtgørelsens § 35, nr. 1-6.

Kommunalbestyrelsen skal på grundlag af sin vurdering efter husdyrgodkendelsesbekendtgørelsens §§ 34 og 35 fastsætte de vilkår efter husdyrbruglovens § 27, stk. 1, der sikrer, at husdyrbruget med det ansøgte ikke vil have væsentlig virkning på miljøet, jf. husdyrgodkendelsesbekendtgørelsens § 36, stk. 1.

Efter husdyrgodkendelsesbekendtgørelsens § 24, stk. 1, jf. stk. 2, kan kommunalbestyrelsen ikke godkende etablering, udvidelse eller ændring af et husdyrbrug efter husdyrbruglovens § 16 a, hvis husdyrbruget med det ansøgte kan indebære væsentlig virkning på miljøet, som ikke kan imødegås med vilkår, jf. § 36, jf. §§ 34 og 35. Virkningen anses i alle tilfælde for væsentlig, hvis beskyttelsesniveauet for bl.a. ammoniak, jf. §§ 25-30 og bilag 3, pkt. A, ikke kan overholdes.

Det følger herudover af habitatbekendtgørelsens § 10, stk. 1, nr. 1, jf. § 7, stk. 5, nr. 2,[5] at der ikke kan meddeles godkendelse efter husdyrbruglovens § 16 a, hvis det ansøgte projekt kan beskadige eller ødelægge yngle- eller rasteområder i det naturlige udbredelsesområde for de dyrearter, der er optaget i habitatdirektivets bilag IV, litra a).[6] Vurderingen heraf skal fremgå af afgørelsen om godkendelse, jf. habitatbekendtgørelsens § 10, stk. 2.

Yngle- og rasteområder skal i henhold til afsnit 2.3.4.b) i Europa-Kommissionens habitatvejledning beskyttes strengt, fordi de er afgørende for dyrenes livscyklus og for en arts samlede levested.[7] Habitatdirektivets artikel 12, stk. 1, litra d), som er implementeret i habitatbekendtgørelsens § 10, bør derfor ifølge vejledningen forstås som en målsætning om at sikre sådanne områders økologiske funktion og sikre, at områderne fortsat leverer alle de elementer, som dyrene skal bruge for at raste eller yngle. Beskyttelsen gælder hele året, hvis områderne anvendes regelmæssigt.

Spørgsmålet om, i hvilket omfang der skal foretages en nærmere undersøgelse af, om et område er et naturligt udbredelsesområde for en beskyttet art efter habitatdirektivets bilag IV, er ikke reguleret i dansk lovgivning. Spørgsmålet om, i hvilket omfang en myndighed generelt er forpligtet til at foretage konkrete undersøgelser om bilag IV-arters forekomst og omfanget af disse, er heller ikke reguleret. En eventuel undersøgelsespligt og det potentielle omfang af denne, afhænger således af de ulovbestemte forvaltningsretlige principper, herunder officialprincippet (undersøgelsesprincippet), som kommunen skal påse overholdt. Kravene til

forvaltningens sagsoplysning angår tilvejebringelsen af et fyldestgørende grundlag for afgørelsen. Kravene til oplysning af faktum kan ikke præciseres generelt og er i vid udstrækning af skønsmæssig karakter.

Det følger af Miljøstyrelsens vejledning om habitatbekendtgørelsen (habitatvejledningen),[8] at der i sager om vurdering af bilag IV-arter kan foretages en indledende vurdering (en slags "screening") af, om det ansøgte projekt vil kunne beskadige eller ødelægge yngle- og rasteområder. Dette kan ske ud fra en faglig viden om arternes overordnede fordeling, levevis og levesteder. Det kan ofte udelukkes, at et areal, der påvirkes af det ansøgte, rummer yngle- eller rasteområder for bilag IV-arter. Hvis den indledende vurdering imidlertid viser, at bilag IV-arter kan påvirkes af det ansøgte, skal den kompetente myndighed sikre, at sagen belyses nærmere for at vurdere, om yngle- og rasteområder bliver beskadiget eller ødelagt.

Eventuelle undersøgelser skal ifølge habitatvejledningen ske målrettet med egnede metoder, og det skal sikres, at undersøgelserne foregår på de tidspunkter på året, hvor den pågældende art kan tænkes at udnytte et givet område. F.eks. skal mulige ynglevandhuller for padder undersøges forår-sommer. Undersøgelserne skal således foregå på tidspunkter, hvor der vil være stor sandsynlighed for at konstatere arten, hvis den forekommer i området.[9] Hvis et projekt ønskes vedtaget og gennemført inden optimale undersøgelser af bilag IV-arter kan afsluttes, kan det i henhold til Håndbog for dyrearter på habitatdirektivets bilag IV være nødvendigt at forudsætte, at alle arter, som forekommer i regionen, er tilstede i området.[10]

Yngle- eller rasteområder kan ifølge habitatvejledningen bestå af flere lokaliteter, der tjener som levesteder for den samme bestand. En bredere økologisk forståelse af yngle- eller rasteområder giver mulighed for en mere fleksibel tilgang i områder med især mere udbredte bilag IV-arter. Forudsætningen er, at den økologiske funktionalitet af et yngle- eller rasteområde for bilag IV-arter opretholdes på mindst samme niveau som hidtil. Det kan eksempelvis efter en konkret vurdering accepteres at nedlægge et vandhul, hvis der inden for bestandens netværk etableres en eller flere nye vandhuller eller andre naturtyper, som samlet set sikrer, at den økologiske funktionalitet af den lokale bestands yngle- eller rasteområde opretholdes på samme niveau som før nedlæggelsen af vandhullet. Det kan i mange tilfælde også være muligt at forbedre kvaliteten af et nuværende yngle- eller rasteområde, f.eks. ved at oprense et "dårligt" vandhul, fjerne vegetation, der skygger for vandfladen, udlægge mere dødt ved, forbedre ledelinjer m.m.[11]

Metoden, hvorved der iværksættes foranstaltninger for at opretholde den økologiske funktionalitet i yngle- eller rasteområder for de beskyttede arter, er ifølge vejledningen velegnet for arter, som er hurtige til at kolonisere nye lokaliteter inden for et netværk af lokaliteter, der udgør et samlet område for en bestand, og hvor nye egnede levesteder vil kunne skabes over en kortere tidsperiode. Nye vandhuller kan graves til f.eks. padder. Anvendelse af afværgeforanstaltninger kan være vanskeligere for andre arter. Generelt bør man først søge at tilpasse et projekt eller en plan, så man i videst muligt omfang undgår at skade den økologiske funktionalitet, før man forsøger at afværge skader gennem afværgeforanstaltninger. Der skal være en høj grad af sikkerhed for, at afværgeforanstaltninger virker i tilstrækkeligt omfang, hvis myndigheden vælger denne mere fleksible tilgang. Jo større usikkerhed i kendskabet til arternes konkrete forekomst i et område, jo større behov for afværgeforanstaltninger i form af at sikre mulige nye yngle- eller rasteområder.[12] Håndbog for dyrearter på habitatdirektivets bilag IV indeholder eksempler på foranstaltningerne, der kan anvendes til at afværge, at yngle- eller rasteområder samlet set

beskadiges eller ødelægges, hvis der konstateres bilag IV-arter på et område. Særligt for padder er der et stort kendskab til og en fast tradition for at etablere velegnede nye lokaliteter.

Habitatdirektivet er bl.a. implementeret i dansk ret ved naturbeskyttelseslovens § 29 a, som blev vedtaget i 2009. Af forarbejderne til denne bestemmelse fremgår bl.a. følgende:[13]

”Formålet med forbuddet er at bidrage til at sikre arternes eller bestandenes bevaringsstatus i overensstemmelse med direktivets formål. Forbuddet kan således betragtes som overholdt, hvis yngle- eller rasteområder og bestande opretholdes på samme niveau som hidtil, og den økologiske funktionalitet af områderne opretholdes. Der er ikke en direkte forpligtelse til effektivt at forbedre bevaringsstatus.

Et yngle- eller rasteområde forstås som en samling af lokaliteter, hvor en bestand af en art yngler eller raster, og ikke som hver enkelt lokalitet eller forekomst, medmindre der ikke er økologisk sammenhæng med andre lokaliteter eller forekomster. Ofte vil de enkelte lokaliteter i et sådant ”netværk” af lokaliteter, der udgør et yngle- eller rasteområde, indbyrdes supplere hinanden i at opretholde bestanden. Betydningen af de enkelte lokaliteter i netværket kan afhænge af bestandens tæthed og spredningsmuligheder. Ved at opretholde den samlede økologiske funktionalitet i et område for en bestand af en art, anses direktivkravet for opfyldt. Opretholdelse af den økologiske funktionalitet betyder, at det vil være muligt inden for rammerne af direktivet at nedlægge/beskadige en lokalitet, hvis dette modsvares af forbedringer et andet sted i samme økologiske netværk.”

3.2.2 Projektets påvirkning af bilag IV-arter

Det fremgår af den påklagede miljøgodkendelse og den heri indeholdte miljøtekniske beskrivelse og vurdering, at der i det elektroniske ansøgningssystem husdyrgodkendelse.dk er foretaget en beregning af den faktiske ammoniakemission fra husdyrbruget (stald og lager) med det ansøgte projekt og af ammoniakdepositionen fra husdyrbruget til 13 udvalgte punkter i den omkringliggende natur, herunder seks § 3-registrerede vandhuller (beregningsspunkt 8-13). Beregningen viser, at mer- og totaldepositionen fra husdyrbruget til de seks vandhuller vil være i intervallet 1,4 kg N pr. ha pr. år og 10,6 kg N pr. ha pr. år.

Næstved Kommune har i godkendelsen vurderet, at vandhullerne generelt er næringsstofpåvirkede, og at næringsstofpåvirkningen primært stammer fra de omkringliggende marker, idet vandhullerne er i direkte forbindelse med markernes drænsystem. Kommunen har på den baggrund vurderet, at den forøgede ammoniakdeposition fra husdyrbruget ikke vil påvirke vandhullernes tilstand væsentligt og derfor heller ikke vil forringe yngle- eller rasteområder for eventuelle bilag IV-arter. Kommunen har i sin vurdering lagt til grund, at det er sandsynligt, at bilag IV-arterne springfrø, stor vandsalamander og spidssnudet frø findes i området.

Næstved Kommune har endvidere i miljøgodkendelsen oplyst, at der – foruden de nævnte bilag IV-padder – med stor sandsynlighed tillige findes en række flagermusarter i området. Idet projektet ikke indebærer, at der fældes gamle hule træer eller nedrives bygninger, og da ammoniakdepositionen fra det ansøgte projekt vurderes ikke at medføre tilstandsændringer af potentielle levesteder for flagermus, har kommunen vurderet, at projektet heller ikke påvirker yngle- eller rasteområder for flagermus.

Miljø- og Fødevarerklagenævnet har efterprøvet de standardiserede beregninger af ammoniakemissionen og -depositionen foretaget i det elektroniske ansøgningssystem, og nævnet finder ikke grundlag for at tilsidesætte disse beregninger. På den baggrund finder nævnet endvidere ikke grundlag for at tilsidesætte Næstved Kommunes vurdering af, at ammoniakdepositionen fra husdyrbruget med det ansøgte projekt ikke vil indebære væsentlig virkning på miljøet, jf. husdyrgodkendelsesbekendtgørelsens § 24, stk. 1, jf. stk. 2, herunder at depositionen ikke har betydning for tilstanden af de omkringliggende vandhuller som følge af den tilførsel af kvælstof, der stammer fra de omkringliggende marker. Nævnet bemærker i den forbindelse, at der for forurened, næringsrige søer og vandhuller, som de foreliggende, ikke er en generel tålegrænse.[14]

Miljø- og Fødevarerklagenævnet konstaterer imidlertid, at det ansøgte projekt indebærer opførelse af en ca. 195,5 m lang og 48,5 m bred tvillingestald på i alt 9.482 m², som placeres mellem vandhul 8 og vandhul 10. Nævnet konstaterer endvidere, at der – foruden vandhul 8 og vandhul 10 – er en del andre vandhuller i nærheden af husdyrbruget, som Næstved Kommune vurderer kan være levesteder for bilag IV-padder, og dermed potentielt yngle- eller rasteområder, selvom naturtilstanden af vandhullerne er vurderet at være "ringe" eller "dårlig". Det er nævnets opfattelse, at den store tvillingestald kan udgøre en barriere for de padder, der vandrer mellem vandhullerne, herunder særligt mellem vandhul 8 og vandhul 10, men også mellem de øvrige vandhuller/søer henholdsvis syd og nord for projektområdet. Etableringen af stalden kan derved beskadige eller ødelægge funktionaliteten af det netværk af lokaliteter, der tilsammen potentielt tjener som yngle- eller rasteområde for den lokale bestand.

Idet Næstved Kommune ikke i afgørelsen ses at have forholdt sig til, hvorvidt den økologiske funktionalitet af den lokale bestands yngle- eller rasteområde samlet set kan sikres opretholdt på mindst samme niveau som hidtil, herunder eventuelt ved iværksættelse af afværgeforanstaltninger, finder Miljø- og Fødevarerklagenævnet, at der på det foreliggende grundlag ikke kan meddeles godkendelse til det ansøgte projekt, jf. habitatbekendtgørelsens § 10, stk. 1, nr. 1, jf. § 7, stk. 5, nr. 2, og § 10, stk. 2, samt husdyrgodkendelsesbekendtgørelsens § 24, jf. § 36, jf. § 34. Nævnet ophæver derfor Næstved Kommunes afgørelse af 27. maj 2021 og hjemviser sagen til fornyet behandling med henblik på, at kommunen foretager en vurdering af det ansøgte projekts påvirkning af den økologiske funktionalitet for bilag IV-arters yngle- og rasteområder, herunder om den økologiske funktionalitet kan opretholdes uden at gennemføre afhjælpende foranstaltninger et andet sted i samme økologiske netværk.

3.3 Miljø- og Fødevarerklagenævnets øvrige bemærkninger

Miljø- og Fødevarerklagenævnet konstaterer, at Næstved Kommune ved fastlæggelse af nudriften har inddraget den eksisterende gyllebeholder, og at kommunen i forbindelse med fastlæggelsen af husdyrbrugets BAT-krav har medtaget gyllebeholderen som "eksisterende".

Miljø- og Fødevarerklagenævnet bemærker hertil, at Næstved Kommune ved en fornyet behandling af sagen, i overensstemmelse med Miljøstyrelsens udtalelse som gengivet ovenfor i afsnit 2.4, skal fastlægge nudriften uden at inddrage den eksisterende gyllebeholder, idet der ikke var tale om et husdyrbrug i nudriften, og at kommunen i forbindelse med fastlæggelsen af husdyrbrugets BAT-krav derfor skal medtage gyllebeholderen som "Nyt (inklusive renoveret) gødningsopbevaringsanlæg".

Miljø- og Fødevarerklagenævnet konstaterer endvidere, at der i det ansøgte projekt anvendes et gylleforsuringsanlæg til reduktion af ammoniakemissionen fra staldanlægget.

Miljø- og Fødevareklagenævnet bemærker hertil, at det fremgår af husdyrgodkendelsesbekendtgørelsens § 37, at husdyrbrug ved anvendelse af miljøteknologi m.v., der er optaget på Miljøstyrelsens teknologiliste, og som er optaget i bekendtgørelsens bilag 4, skal overholde de krav, der er fastsat i bilaget for den pågældende teknologi eller teknik. Det betyder, at kommunen kun skal fastsætte vilkår om etablering af anlægget, mens godkendelsen ikke skal indeholde nærmere vilkår om driften. Det påhviler herefter kommunen som tilsynsmyndighed at føre kontrol med, at kravene i husdyrgodkendelsesbekendtgørelsens bilag 4 overholdes.^[15]

3.4 Miljø- og Fødevareklagenævnets afgørelse

Miljø- og Fødevareklagenævnet ophæver Næstved Kommunes afgørelse af 27. maj 2021 om miljøgodkendelse til etablering af et svinebrug på [adresse1], med virkning fra 1 år fra nævnets afgørelse, og hjemviser sagen til fornyet behandling.

[1] Lovbekendtgørelse nr. 520 af 1. maj 2019 om husdyrbrug og anvendelse af gødning m.v. med senere ændringer.

[2] Lov nr. 1715 af 27. december 2016 om Miljø- og Fødevareklagenævnet.

[3] Bekendtgørelse nr. 132 af 30. januar 2017 om gebyr for indbringelse af klager for Miljø- og Fødevareklagenævnet mv.

[4] Bekendtgørelse nr. 2225 af 27. november 2021 om godkendelse og tilladelse m.v. af husdyrbrug.

[5] Bekendtgørelse nr. 2091 af 12. november 2021 om udpegning og administration af internationale naturbeskyttelsesområder samt beskyttelse af visse arter.

[6] Rådets direktiv 92/43/EØF af 21. maj 1992 om bevaring af naturtyper samt vilde dyr og planter med senere ændringer.

[7] Vejledning C 496/01 af 9. december 2021 om streng beskyttelse af dyrearter af fællesskabsbetydning i henhold til habitatdirektivet.

[8] Jf. afsnit 9.6.3 i vejledning nr. 48 til bekendtgørelse nr. 1595 af 6. december 2018 om udpegning og administration af internationale naturbeskyttelsesområder samt beskyttelse af visse arter af, Miljøstyrelsen, december 2020.

[9] Jf. afsnit 9.6.6 i vejledning nr. 48 til bekendtgørelse nr. 1595 af 6. december 2018 om udpegning og administration af internationale naturbeskyttelsesområder samt beskyttelse af visse arter af, Miljøstyrelsen, december 2020.

[10] Jf. Faglig rapport fra DMU nr. 635, 2007, Håndbog om dyrearter på habitatdirektivets bilag IV, kan findes på <https://www2.dmu.dk/Pub/FR635.pdf> (<https://www2.dmu.dk/Pub/FR635.pdf>).

[11] Jf. afsnit 9.7.1.4 i vejledning nr. 48 til bekendtgørelse nr. 1595 af 6. december 2018 om udpegning og administration af internationale naturbeskyttelsesområder samt beskyttelse af visse arter af, Miljøstyrelsen, december 2020.

[12] Jf. afsnit 9.7.1.5 i vejledning nr. 48 til bekendtgørelse nr. 1595 af 6. december 2018 om udpegning og administration af internationale naturbeskyttelsesområder samt beskyttelse af visse arter af, Miljøstyrelsen, december 2020.

[13] Forslag nr. 153 til lov om ændring af lov om naturbeskyttelse, lov om jagt og vildtforvaltning og forskellige andre love som fremsat den 26. februar 2009.

[14] Jf. Opdatering af empirisk baserede tålegrænser, Notat fra DCE - Nationalt Center for Miljø og Energi af 6. september 2018.

[15] Se tilsvarende i Miljøstyrelsens husdyrvejledning – link:
<https://husdyrvejledning.mst.dk/vejledning-til-bekendtgørelserne/husdyrgodkendelses-bekendtgørelsen/15-krav-til-indretning-og-drift-mv-af-husdyrbrug/>
(<https://husdyrvejledning.mst.dk/vejledning-til-bekendtgørelserne/husdyrgodkendelses-bekendtgørelsen/15-krav-til-indretning-og-drift-mv-af-husdyrbrug/>) og Miljø- og Fødevareklagenævnet afgørelse af 31. januar 2022 i sagsnr. 19/02604.

Sag:

21/08685,
21/08687

Dato:

1. februar 2023.

Emner:

Husdyrbrugloven ...

Miljø- og Fødevareklagenævnet (<https://naevneneshus.dk/start-din-klage/miljoe-og-foedevareklagenaevnet/>) •
Nævnenes Hus • Toldboden 2 • 8800 Viborg • Tlf. nr.: 72 40 56 00 • CVR: 37795526 • mfkn@naevneneshus.dk
(<mailto:mfkn@naevneneshus.dk>)
Tilgængelighedserklæring (<https://www.was.digst.dk/mfkn-naevneneshus-dk>)