

MRF 2023.317/2

Miljø- og Fødevarerklagenævnets afgørelse af 7. december 2023, j.nr. 22/06985

Stadfæstet Miljøstyrelsen afgørelse om, at der ikke gennemføres yderligere afhjælpende eller kompensierende foranstaltninger efter miljøskaden i Tuse Å-systemet med henvisning til proportionalitetsbetragtninger. Tiltrådt, at der ikke kunne påbydes udlægning i vandløbene af 24 skjulesten, der kunne genoprette fiskebestand helt, da udgifter til sagsbehandling på mellem 116.000 kr. og 231.000 kr. ikke stod mål med miljømæssig gevinst. Dissens mht. kvalitetselementet for smådyr, der på én strækning var faldet ét kvalitetselement.

Baggrunden for sagen var, at Holbæk Kommune i september 2018 konstaterede, at der havde været et uheld, hvor der fra gylleslanger tilhørende Torbenfeldt Gods (TG) var lækket 100 tons flydende gyllevæske ud i Tuse Å-systemet. Tuse Å-systemet omfatter bl.a. Lovledsbækken, Møllerenden, Kobbøl Å og Tuse Å, der alle er omfattet af vandplanlovens indsatsprogram med målsætning om god økologisk og kemisk tilstand, men hvor tilstanden forud for ulykken varierede mellem dårlig, ringe, moderat og ukendt. Forureningsuheldet gav anledning til, at TG iværksatte afværgeforanstaltninger, men da kommunen fandt, at der var tale om en miljøskade på vandmiljøet omfattet af miljøskadeloven, fremsendte kommunen den 26. oktober 2018 udkast til afgørelse om, at der forelå en miljøskade, til Miljøstyrelsen, som den 21. december 2018 tilsluttede sig kommunens vurdering (trykt i MAD 2018.415). Herefter traf kommunen den 10. januar 2019 afgørelse efter miljøbeskyttelseslovens § 73 f om, at der forelå en miljøskade, hvormed sagen overgik til Miljøstyrelsen som den kompetente myndighed efter miljøskadeloven. Den 1. juli 2019 meddelte Miljøstyrelsen påbud til TG efter miljøskadelovens § 20 om monitorering af vandløbene samt påbud efter § 19 om økonomisk sikkerhedsstillelse på i alt 510.000 kr., hvoraf 310.000 kr. vedrørte TG's anslåede udgifter til monitorering og de 200.000 kr. vedrørte Miljøstyrelsens sagsbehandling (påbuddet er **vedlagt som bilag 1**). TG iværksatte herefter den påbudte monitorering, som blev fremsendt til Miljøstyrelsen, der herefter den 25. marts 2022 traf afgørelse om, at der ikke skulle gennemføres yderligere afhjælpende foranstaltninger vedrørende den konstaterede miljøskade (afgørelsen er **vedlagt som bilag 2**). Miljøstyrelsen lagde i afgørelsen til grund, at monitoreringen viste, at de vandkemiske forhold og iltindhold i vandløbet stort set blev normaliseret inden for få uger efter forureningshændelsen, at smådyrsfaunaen stort set var retableret i januar 2020, at ørredbestanden var på vej op, men fisketætheden fortsat var lavere end før forureningsulykken. Styrelsen fandt

på denne baggrund, at der ikke længere var betydelig risiko for negativ påvirkning af vandmiljøet. I afgørelsen anførte Miljøstyrelsen endvidere, at der ved udlægning af småsten kunne ske en forbedring af de fysiske forhold for fiskebestanden, men at disse genopretningsforanstaltninger vil forudsætte tinglysning på 24 berørte matrikler, kræve tilladelse efter vandløbslovens §§ 16 og 17, dispensation fra naturbeskyttelseslovens § 3 og en screeningsafgørelse efter miljøvurderingslovens § 21, da miljøskadeloven ikke indeholder hjemmel til at fravige krav om tilladelse mv. i de nævnte love, og at den samlede udgift hertil vil være mellem 260.000-375.000 kr. (hvoraf 56.000-147.000 kr. vedrørte udgifter til Miljøstyrelsens sagsbehandling). Dette vil kræve ny økonomisk sikkerhedsstillelse, da den nuværende sikkerhedsstillelse næsten var opbrugt. Miljøstyrelsen fandt, at disse udgifter ud fra miljøøkonomiske betragtninger ikke stod mål med den forbedring af vandmiljøet, som kunne opnås. Afgørelsen blev påklaget af Danmarks Sportsfiskerforbund og en lokal lystfiskerforening, der bl.a. gjorde gældende, at det var nødvendigt med yderligere genopretningsforanstaltninger for at overholde miljøansvarsdirektivets regler, og at der i Miljøstyrelsens afvejning ikke var taget hensyn til den miljøøkonomiske værdi af målopfyldelse og muligheden for rekreativt fiskeri. Miljø- og Fødevarerklagenævnet indledte med at gennemgå retsgrundlaget. Efter miljøskadelovens § 23, stk. 1, skal Miljøstyrelsen påbyde den ansvarlige at afhjælpe en miljøskade på vandmiljøet i overensstemmelse med bilag 2 til bekendtgørelse 2015/94 om afhjælpning af miljøskader. Bilaget sonderer mellem forskellige typer af afhjælpende foranstaltninger, herunder primær afhjælpning, supplerende afhjælpning og kompensierende afhjælpning. De kompensierende foranstaltninger består i yderligere forbedringer for beskyttede arter og naturtyper eller vandmiljøet, indtil der er sket retablering, men ikke i økonomisk kompensation til borgerne. Ved fastlæggelse af niveauet for supplerende og kompenserende afhjælpende

foranstaltninger skal der som udgangspunkt anvendes ækvivalensvurderingsmetoder. Valget af afhjælpende foranstaltninger skal ifølge bilaget tage udgangspunkt i de bedste teknologier og ske ud fra en række kriterier, herunder virkningen af den enkelte foranstaltninger og omkostningerne forbundet hermed. Af bilaget fremgår videre, at Miljøstyrelsen har ret til at beslutte, at der ikke træffes yderligere afhjælpende foranstaltninger efter miljøskadelovens § 23, hvis der ikke længere foreligger en betydelig risiko for negativ påvirkning, og omkostningerne ved afhjælpning ikke står i forhold til den miljømæssige gevinst, der opnås. Herefter lagde nævnet til grund, at tilstanden for fisk i Tuse Å-systemet var genoprettet bortset fra en enkelt mindre strækning, hvilket betød, at den hidtidige tilstand for kvalitetselementet for fisk ikke var genoprettet, men at dette også kunne skyldes andre forhold. Nævnet fandt herefter ikke grundlag for at tilsidesætte Miljøstyrelsens vurdering af, at de gennemførte afhjælpende foranstaltninger sikrede, at der ikke var betydelig risiko for at påvirke vandmiljøet negativt, og at omkostningerne ved udlægning af skjulesten ikke stod i forhold til den miljømæssige gevinst, jf. bilag 2, pkt. 4.3, i bekendtgørelse 2015/94. Nævnet fandt ganske vist, at Miljøstyrelsens anslåede udgifter til tinglysning kunne reduceres, men fandt herudover ikke grundlag for at tilsidesætte Miljøstyrelsens vurdering af de samlede omkostninger. I relation til afhjælpende foranstaltninger for kvalitetselementet for smådyr lagde nævnet til grund, at dette var faldet et tilstandsniveau på en strækning af Kobbøl Å. Trods dette fandt et flertal (7

mod 1), at den hidtidige tilstand var retableret for kvalitetselementet for smådyr, idet der alene var konstateret et fald i tilstandsniveau ved 1 ud af 11 stationer, og vurderingen af påvirkningen ved denne station var baseret på en sammenligning af kun én måling fra før forureningen fra 2011 og den seneste måling fra januar 2020. Hertil kom, at vurderingen af tilstanden for smådyr udtrykt ved Dansk Vandløbs Faunaindeks (DFVI) kunne være meget varierende og afhænge af mange forskellige faktorer såsom vandføring, iltforhold og tidspunkt for prøvetagning. Mindretallet fandt derimod, at tilstanden for smådyr ikke var genoprettet, da kvalitetselementet var faldet et tilstandsniveau, og der ikke var grundlag for at antage, at faldet ikke skyldtes gødningsudslippet. I forhold til indsigtelsen om manglende vurdering af kvalitetselementet for vandplanter og alger afviste nævnet, at dette var en mangel i afgørelsen, da der ikke var grundlag for at antage, at vandplanter og alger i det konkrete tilfælde var påvirket i større grad end smådyr og fisk af gødningsudslippet end smådyr og fisk, at vandplanter på strækningen Kobbøl Å var i moderat tilstand både før og efter forureningsudslippet, samt at viden om tilstanden for vandplanter og alger var beskeden, hvorfor nævnet tilsluttede sig Miljøstyrelsens vurdering af, at gødningsudslippets påvirkning af vandløbet bedst kunne følges ved kvalitetselementerne for fisk og smådyr. På denne baggrund stadfæstede nævnet Miljøstyrelsens afgørelse om, at der ikke skulle gennemføres yderligere afhjælpende foranstaltninger i forbindelse med miljøskaden i Tuse Å-systemet.

Kommentar: *Klagenævnets afgørelse må ses i lyset af, at forureningsudslippet ved Tuse Å-systemet var første gang, at miljøskadeloven kom i anvendelse i Danmark. Miljøstyrelsen havde tidligere i 2018 afvist, at et forureningsuheld på en gødningsfabrik i Fredericia i februar 2016 i forbindelse med brand, hvor 2.755 tons kvælstof løb ud i vandet ved Lillebælt, udgjorde en miljøskade, med den begrundelse, at der efter uheldet grundet strømforholdene var sket en spredning af forureningen. Afgørelsen fra Fredericia er belyst af Kristensen og Nykvist i **MRF 2021C.1**. Miljøstyrelsens afgørelse om, at der forelå en miljøskade i sagen om udslip af gylle i Tuse Å-systemet, er offentliggjort i MAD 2018.415. Med afgørelsen overgik kompetencen til Miljøstyrelsen, der knap 6 måneder efter meddelte påbud om monitorering af vandet, men ikke fandt anledning til at påbyde andre afværgeforanstaltninger end dem, som TG havde iværksat, idet der dog samtidig i overensstemmelse med miljøskadelovens § 19 blev krævet økonomisk sikkerhedsstillelse på lidt over 500.000 kr., hvoraf 2/5 skulle dække udgifter til Miljøstyrelsens administration af sagen, der i realiteten bestod i meddelelse af påbud om monitorering efter miljøskadelovens § 20. Der blev ikke i sagen rejst tvivl herom, men der kan med henvisning til EU-Domstolens dom i de forenede sager C-379/08 og C-380/08, ERG m.fl.,*

rejses tvivl om, hvorvidt dette er forenelig med direktivet (se Pagh, Jordforureningsloven med kommentarer, 2. udg., 2011, s. 436).

Af Miljøstyrelsens påklagede afgørelse fra marts 2022 fremgår, at driftsherrens foranstaltninger umiddelbart efter ulykken gjorde, at der ikke var grundlag for at kræve yderligere foranstaltninger, så hvis Miljøstyrelsens begrundelse for afgørelsen om forureningen efter branden ved Fredericia var korrekt, var der næppe tale om en miljøskade i Tuse Å. Miljø- og Fødevareklagenævnets tiltrædelse af Miljøstyrelsens afslutning af sagen for så vidt angår kvalitetselementet fisk med henvisning til proportionalitetsprincippet forekommer rigtig. Det vil dog kunne anføres, at det efter dommen i sag C-529/15, Folk, ikke helt kan udelukkes, at et fald af et kvalitetselement efter vandrammedirektivets kvalitetsparametre i bilag V på en strækning ikke alene er i modstrid med vandrammedirektivets art. 4(1)(a), når der ikke er meddelt tilladelse efter direktivets art. 4(7), men også er en så væsentlig forringelse, at der er tale om en miljøskade. Heroverfor kan dog anføres, at såvel det almindelige EU-retlige proportionalitetsprincip som det særlige proportionalitetsprincip, der kommer til udtryk i miljøansvarsdirektivets bilag II, pkt. 1.3 (implementeret i bilag 2 til bekendtgørelse 2015/94), skal indgå ved vurdering af, hvilke foranstaltninger der skal træffes ved en miljøskade. Klassificeringen af forureningen af Tuse Å som en miljøskade betød, at godset ikke alene skulle betale for monitoring, men også for Miljøstyrelsens udgifter og samtidig stille økonomisk sikkerhed herfor, hvilket ikke havde været tilfældet, hvis sagen var afgjort alene efter miljøbeskyttelsesloven. I forhold til Miljø- og Fødevareklagenævnets flertals vurdering af, at tilstanden for kvalitetselementet for smådyr var genoprettet på trods af, at der var konstateret et fald i tilstandsniveauet ved 1 ud af 11 målestationer, kan bemærkes, at EU-Domstolens i sag C-535/18, Land Nordrhein-Westfalen (**MRF 2020.5**) fandt, at der foreligger en forringelse af en grundvandsforekomst kemiske tilstand i strid med vandrammedirektivets art. 4, stk. 1, allerede når der konstateres manglende overholdelse af et kvalitetselement på et enkelt overvågningspunkt. Flertallets henvisning til det mangelfulde datagrundlag og usikkerhederne forbundet med anvendelsen af Dansk Vandløbs Faunaindeks (DFVI) indikerer, at Danmark ikke lever op til sine forpligtelser efter vandrammedirektivet til at overvåge vandforekomsternes tilstand.

I forhold til muligheden for at genoprette fiskebestanden ved at placere 24 skjulesten i vandløbet, rejser afgørelsen yderligere spørgsmål ved den mærkværdige kompetencefordeling, der er gennemført i miljøskadeloven, hvor kommunen først skal foreslå Miljøstyrelsen, at der er en miljøskade, og først når Miljøstyrelsen har sagt ja, kan kommunen beslutte dette, hvorefter Miljøstyrelsen overtager kompetencen. Men når Miljøstyrelsen herefter vurderer, at afhjælpning eller genopretning efter miljøskade kræver ændring i vandløbet, må styrelsen ansøge kommunen om tilladelse efter vandløbsloven og naturbeskyttelsesloven. Sammenholdt med de mærkelige regler om økonomisk sikkerhedsstillelse, når skaden er sket, betød dette i sagen om Tuse Å, at det vil koste mellem 116.000 og 231.000 kr. i administrative udgifter at udlægge 24 skjulesten i vandvandløbene. Enkelt udtrykt: Det er i dette tilfælde ikke besværet med at udlægge 24 skjulesten, der begrænser genopretning, men den måde, som reglerne er gennemført i dansk ret, og som på sin egen måde hindrede Miljøstyrelsen og klagenævnet i at anvende almindelig sund fornuft.

Endelig kan tilføjes den supplerende betragtning, at hvis den foreliggende sag om forurening i Tuse Å-systemet var vurderet efter fiskerilovens § 85 som en overtrædelse af miljøbeskyttelsesloven, ville Danmarks Sportsfiskerforbund kunne rejse krav på erstatning for udgifter til genudsætning over for Torbenfeldt Gods som forurener. Denne erstatningsbeføjelse for Danmarks Sportsfiskerforbundet er en videreførelse af en ændring i 1965 af ferskvandsfiskeriloven og er videreført i senere ændringer. Af U 1988.878 V fremgår, at reglen også kan anvendes af lokale sportsforeninger, jf. hertil uddybende

MRF 2023.317/2

Peter Pagh, Miljøansvar, 1998, s. 469 ff. Se tillige MAD 1996.352 V, hvor det ligeledes blev anerkendt, at Danmarks Sportsfiskerforbund havde krav på erstatning for udgifter til genudsætning af fisk. Hvis der foreligger miljøskade eller overhængende risiko herfor, er det imidlertid vanskeligt at anvende fiskerilovens regler om erstatning for genudsættelse af fiskeyngel.

Bilag 1: *Miljøstyrelsens påbud af 1. juli 2019*

Bilag 2: *Miljøstyrelsens afgørelse af 25. marts 2022*



Stadfæstelse af afgørelse om, at der ikke skal gennemføres yderligere afhjælpende foranstaltninger i forbindelse med miljøskade i Tuse Å-systemet i Holbæk Kommune

Sag: 22/06985

Dato: 7. december 2023

Miljø- og Fødevareklagenævnet har truffet afgørelse efter miljøskadelovens § 23, stk. 1, jf. § 50.^[1]

Miljø- og Fødevareklagenævnet stadfæster Miljøstyrelsens afgørelse af 25. marts 2022 om, at der ikke skal gennemføres yderligere afhjælpende foranstaltninger i forbindelse med miljøskade i Tuse Å-systemet.

Det indbetalte klagegebyr tilbagebetales ikke.

Miljø- og Fødevareklagenævnets afgørelse er endelig og kan ikke indbringes for anden administrativ myndighed, jf. § 17, stk. 1, i lov om Miljø- og Fødevareklagenævnet^[2] og gebyrbekendtgørelsens § 2, stk. 6.^[3] Eventuel retssag til prøvelse af afgørelsen skal være anlagt inden 12 måneder, jf. miljøskadelovens § 56.

Afgørelsen er truffet af Miljø- og Fødevareklagenævnet, jf. § 1 i lov om Miljø- og Fødevareklagenævnet, der i henhold lovens § 5, 2. pkt., har behandlet sagen i nævnets afdeling for ferskvandsforhold, jf. § 3, stk. 1, nr. 6, kombineret med nævnets læge afdeling, jf. § 3, stk. 1, nr. 10 (kombinationsnævn).

Indhold

[1. Klagen til Miljø- og Fødevareklagenævnet 3](#)

[2. Sagens oplysninger. 3](#)

[2.1 Natur- og planforhold. 3](#)

[2.2 Den påklagede afgørelse. 5](#)

[2.2.1 Miljøstyrelsens afgørelse af 25. marts 2022. 5](#)

[2.2.2 Rapport af 18. marts 2020 om status efter udslip med \[E1\] 11](#)

[2.3 Klagens indhold. 14](#)

[2.4 Miljøstyrelsens bemærkninger til klagen. 15](#)

[2.5 Nye oplysninger under sagens behandling. 18](#)

[3. Miljø- og Fødevareklagenævnets bemærkninger og afgørelse. 19](#)

[3.1 Miljø- og Fødevareklagenævnets bemærkninger 19](#)

[3.2 Miljø- og Fødevareklagenævnets afgørelse. 27](#)

1. Klagen til Miljø- og Fødevareklagenævnet

Afgørelsen er den 22. april 2022 påklaget til Miljø- og Fødevarerklagenævnet af Danmarks Sportsfiskerforbund og en lokal lystfiskerforening i en fælles klage.

Klager har navnlig anført, at

- afgørelsen ikke efterlever miljøansvarsdirektivet for så vidt angår forebyggelse og afhjælpning af miljøskade,
- det tab, der er sket ved nedgang i fiskebestanden i Tuse Å og den forsinkelse i opnåelse af god miljøtilstand, som forureningen har medført, ikke kompenseres ved afgørelsen,
- det er en mangel, at Miljøstyrelsen ikke har foretaget en vurdering i forhold til kvalitetselementerne for vandplanter og alger,
- påbud om udlægning af skjulesten er proportionalt, og
- Miljøstyrelsen ikke har medtaget den økonomiske værdi af målopfyldelse og muligheden for rekreativ fiskeri i afvejningen af de afhjælpende foranstaltninger.

Klagepunkterne er nærmere uddybet i afsnit 2.3.

2. Sagens oplysninger

2.1 Natur- og planforhold

Miljøskaden, som sagen omhandler, indtraf i udkanten af Mørkøv sydøst for byen, hvor gødning løb ud i et ikke-målt vandløb ved [A1] i Mørkøv. Her fra løb gødningen ud i vandløbet Møllerenden nordøst for Mørkøv. Møllerenden løbe efter ca. 410 m ud i Kobbøl Å mod nord, der efter ca. 7 km mod nordøst løber ud i Tuse Å. Tuse Å fortsætter mod nordøst og løber efter ca. 7,2 km ud i Isefjorden. Den øverste del af Kobbøl Å mod sydvest, ca. 1,6 km opstrøms Møllerendens udløb i Kobbøl Å, hedder Lovledsbækken.

Det fremgår af MiljøGIS for offentliggørelse af vandområdeplanerne 2021-2027, at Lovledsbækken, Møllerenden, Kobbøl Å og Tuse Å er målsatte til god økologisk og kemisk tilstand^[4]

Om de i sagen omhandlede strækninger af Tuse Å-systemet fremgår følgende af MiljøGIS:

Navn	Vandområdenummer DK	Vandløbsstørrelse ^[5]	Længde i km	Økologisk tilstand for fisk	Økologisk tilstand for smådyr	Økologisk tilstand for vandplanter
Lovledsbækken	o4996	RW1	2,7	Ringe	God	Ukendt
Kobbøl Å, str. 1 og Møllerenden	c00203 (Møllerenden har heddet ros_2.2_01880 i vandområdeplan 2015-2021 og vandplan 2010-2015)	RW2	2,95	Dårlig	Ringe	Ukendt
Kobbøl Å, str. 1	ros_2.2_01900	RW2	0,93	Ukendt	Ringe	Ukendt
Kobbøl Å, str. 2	o8498_e	RW2	2,46	Ukendt	Moderat	Moderat
Kobbøl Å, str. 3	o8498_f	RW5 ^[6]	2,65	Ukendt	Ukendt	Ukendt
Tuse Å, str. 2	o8498_i	RW2	2,81	Dårlig	Moderat	Moderat
Tuse Å, str. 4	o9012	RW3	4,32	Ukendt	God	Ukendt

Det fremgår af vandplandata.dk, at fiskeundersøgelserne, som tilstandsvurderingerne bygger på, er fra 2013.

Endvidere fremgår det af vandplandata.dk, at smådyrsundersøgelserne, som tilstandsvurderingerne bygger på, er fra følgende perioder:

- Lovledsbækken: 19. marts 2018
- Kobbøl Å, str. 1 og Møllerenden: 13. april 2015 – 17. december 2018
- Kobbøl Å, str. 1: 17. december 2018
- Kobbøl Å, str. 2: 5. april 2018
- Tuse Å, str. 2: 30. april 2014 – 17. december 2018
- Tuse Å, str. 4: 17. december 2018

Herudover fremgår det af vandplandata.dk, at vandplanteundersøgelserne, som tilstandsvurderingerne bygger på, er fra henholdsvis 13. september 2018 (Kobbøl Å, str. 2) og 26. august 2014 (Tuse Å, str. 2).

Desuden fremgår det af vandplandata.dk, at algeundersøgelserne, som tilstandsvurderingen bygger på, er fra henholdsvis 1. maj 2018 (Kobbøl Å, str. 2) og 27. august 2014 (Tuse Å, str. 2).

Det fremgår af MiljøGIS for Vandområdeplanerne 2015-2021,^[7] at tilstanden for vandplanter på de relevante strækninger af Tuse Å-systemet alene var kendt for strækningerne Kobbøl Å, str. 2 og Tuse Å, str. 2. Tilstanden var begge steder moderat. Det fremgår ikke, hvornår de data, der ligger til grund for disse tilstandsvurderinger, stammer fra.

Den del af Tuse Å-systemet, som denne sag omhandler, har udover selve Tuse Å flere målsatte tilløb, herunder det i tilløb Egemose Renden, og to større tilløb, som er Regstrup Å og Kalvemose Å.

2.2 Den påklagede afgørelse

2.2.1 Miljøstyrelsens afgørelse af 25. marts 2022

Miljøstyrelsen har den 25. marts 2022 i medfør af miljøskadelovens § 23 truffet afgørelse om, at der ikke skal gennemføres yderligere afhjælpende foranstaltninger, herunder kompenserende afhjælpning, i forbindelse med miljøskaden i Tuse Å-systemet.

Om sagens baggrund fremgår det af afgørelsen, at miljøskaden indtraf den 6. september 2018, da ca. 100 tons gødning [F1] blev udledt til Tuse Å-systemet. Alle fisk og det meste af smådyrsfaunaen på en 15 km lang strækning u mod Isefjorden døde. Videre fremgår det, at Miljøstyrelsen den 21. december 2018 i en bindende udtalelse til Holbæk Kommune tilkendegav, at styrelsen var enig med kommunen i, at der forelå en miljøskade. Kommunen traf den 10. januar 2019 den endelige afgørelse om, at udslippet var omfattet af miljøskadeloven.

Endvidere fremgår det om sagens baggrund, at Miljøstyrelsen den 1. juli 2019 meddelte et påbud om monitoring af smådyrsfauna, fiskekængelforekomster og fiskebestandens størrelse i 2019 til den ansvarlige for den skadevoldende hændelse. Ifølge afgørelsen var baggrunden for påbuddet, at styrelsen havde vurderet, at den umiddelbare indsats, der var foretaget af den ansvarlige for den skadevoldende hændelse efter udslippet fandt sted, kunne være tilstrækkelig til, at den hidtidige tilstand ville kunne genoprettes inden for en rimelig tidshorisont.

Det fremgår af afgørelsen, at den ansvarlige for den skadevoldende hændelse den 18. marts 2020 til opfyldelse af påbuddet om monitoring afleverede en rapport om miljøtilstanden i Tuse Å-systemet udarbejdet af et rådgivningsfirma ([V1]).

Rapporten viser ifølge Miljøstyrelsen, at de vandkemiske forhold og iltforholdene i vandløbet stort set blev normaliseret inden for få uger efter forureningshændelsen. Smådyrsfaunaen er ifølge styrelsen stort set reetableret i januar 2020 og ørredbestanden er på vej op igen, men der er en reduceret tæthed af førsteårsfisk og -yngel. På den baggrund anser styrelsen monitoringspåbuddet for efterkommet.

Det fremgår endvidere af afgørelsen, at den akutte indsats har fjernet omkring halvdelen af forureningen, estimeret ud fra den mængde slam, der blev suget op. Sammen med den efterfølgende oprensning og genopretning af bl.a. gydebanker kan dette ifølge Miljøstyrelsen betegnes som de "primære afhjælpende foranstaltninger". Styrelsen har herefter på baggrund af resultaterne i rapporten vurderet, at der ikke længere er en betydelig risiko for negativ påvirkning af vandmiljøet.

Herefter fremgår det, at Miljøstyrelsen på baggrund af resultaterne i monitoringsrapporten har vurderet, at genopretningen af tilstanden efter miljøskaden i Tuse Å-systemet er så langt fremme, og den negative påvirkning er

reduceret, at der ikke er grundlag for at udstede påbud om yderligere primære afhjælpende foranstaltninger for at genoprette den hidtidige tilstand. Der er således efter styrelsens vurdering, hverken behov for primære eller supplerende afhjælpende foranstaltninger.

Miljøstyrelsen har i forhold til foranstaltninger til kompenserende afhjælpning bemærket, at det følger af bekendtgørelse om definitioner og kriterier i relation til miljøskadebegrebet samt om afhjælpning af visse miljøskade (herefter bekendtgørelse om miljøskadebegrebet og afhjælpning),[8] at der skal iværksættes yderligere afhjælpende foranstaltninger for at kompensere for det midlertidige tab af naturressourcer og udnyttelsesmuligheder, indtil der sker retablering.

Moniteringsrapporten har ifølge Miljøstyrelsen vist, at gødningsudslippet har haft en umiddelbar effekt på fisk og smådyr i Møllerenden, Kobbøl Å og Tuse Å over en strækning på ca. 15 km. For smådyrsfauna blev der set markante effekter, særligt i Møllerenden og Kobbøl Å med en aftagende effekt ned igennem Tuse Å. Ved udgangen af januar 2020 er smådyrsfaunaen udtrykt ved DVFI ifølge styrelsen tæt på at være retableret til samme tilstand som før udslippet.

Videre har Miljøstyrelsen bemærket, at udslippet også havde en effekt på fiskefaunaen. På hele den berørte strækning blev der observeret døde fisk, heriblandt adskillige havørreder på gydevandring, og efterfølgende er der konstateret en lavere tæthed af ørredyngel flere steder i Tuse Å-systemet. Det sidste kan ifølge styrelsen med overvejende sandsynlighed henføres til, at der manglede gydefisk i vinteren 2018-2019.

Af afgørelsen fremgår det, at Miljøstyrelsen har anvendt RRSS-metoden[9] til at kvantificere, hvor lang en å-strækning, der vurderes nødvendig, for at kompensere for den midlertidige reduktion af fisk på grund af miljøskaden. Ifølge styrelsen viser disse beregninger, at der skal ske en forbedring på ca. 3 km vandløb. Videre bemærker styrelsen, at metoden baserer sig på flere skønsmæssige forudsætninger, hvorfor en vis usikkerhed i beregningen ikke kan undgå.

Det fremgår endvidere af afgørelsen, at det i forbindelse med undersøgelserne af fiskebestanden i Tuse Å-systemet vurderet, at der på en række strækninger med fordel kan ske en forbedring af de fysiske forhold ved udlægning af skjulesten. Udlægningen af skjulesten vil både kunne forbedre de fysiske forhold, vandkvaliteten og forholdene for særligt ørreder, hvor overlevelsen af ynglen vil kunne forbedres. Videre fremgår det af afgørelsen, at forbedringen sk ske ved, at der skal udlægges ca. 60 m³ sten.

Derudover fremgår det af afgørelsen, at Holbæk Kommune har udpeget to strækninger i Lovledsrenden og Kobbøl Å der tilsammen er ca. 3 km, hvor skjulestenene skal udlægges. Ifølge Miljøstyrelsen berører udlægningen dermed omkring 24 matrikler. Den nærmere placering fremgår ikke af sagens oplysninger. Videre har styrelsen henvist til, at det følger af miljøskadelovens § 27, stk. 1, at påbud skal tinglyses på den eller de ejendomme, der er berørt af en miljøskade. Styrelsen har oplyst, at der ikke uden yderligere sagsbehandling kan tages stilling til, hvorvidt en tinglysning vil være nødvendig på samtlige 24 matrikler.

Om sagsbehandlingen i forhold til udlægning af skjulesten har Miljøstyrelsen bemærket, at foranstaltningen vil kræve en tilladelse efter vandløbsloven,[10] en dispensation fra naturbeskyttelseslovens § 3,[11] samt en screeningsafgørelse efter miljøvurderingsloven.[12] Ifølge styrelsen indeholder miljøskadeloven ikke hjemmel til, at Miljøstyrelsen ved fastsættelse af påbud om at gennemføre en afhjælpende foranstaltning samtidig kan træffe de to gennemførelsen nødvendige afgørelser efter anden lovgivning. I dette tilfælde vil det ifølge styrelsen være nødvendigt at inddrage Holbæk Kommune, der på grundlag af ansøgninger fra den ansvarlige for den skadesvoldende hændelse vil skulle træffe afgørelser efter de anførte lovgivninger. Videre har styrelsen bemærket, at dette vil forøge omkostningerne forbundet med de kompenserende foranstaltninger ganske betragteligt.

Af nedenstående tabel fremgår Miljøstyrelsens prisoverslag for udlægning af 3 km skjulesten inklusiv sagsbehandlingen henhold til miljøskadeloven:

Emne	Ydelse	Beløb
Sagsstyring påbud om kompenserende afhjælpende handling (koordinering med kommune)	60 timer á 700 kr.	42.000

Emne	Ydelse	Beløb
Nyt påbud om tilvejebringelse af yderligere sikkerhedsstillelse, da der er disponeret over stort set hele den hidtidige sikkerhedsstillelse (forsikringssum). Der er stor usikkerhed om timeforbruget forbundet hermed	20 – 150 timer á 700 kr.	14.000 -105.000
Rådgiverydelse (omfang afhænger af om der skal laves hydrauliske beregninger)	30 – 60 timer á 800 kr.	24.000 -48.000
Entreprenør	60 m ³ skjulesten á 600 kr./ m ³	36.000
Tinglysningsafgift 1750 kr. Tinglysning 4250 kr.	24 matr. á 1750 kr. 24 matr. á 4250 kr.	42.000 102.000
Samlet (ca. niveau)		260.000 - 375.000

I forhold til overslaget over omkostninger fremgår det, at der er mulighed for, at en restaurering ved udlægning af skjulesten kan udføres uden omfattende hydrauliske beregninger, hvis stenene placeres på en strækning med passende forhold. Miljøstyrelsen har dog medtaget et overslag på pris fra rådgiver på de forventede omkostninger, hvis der skal laves hydrauliske beregninger.

Det fremgår af afgørelsen, at Miljøstyrelsen kan undlade at påbyde afhjælpende foranstaltninger, såfremt der ikke længere foreligger en betydelig risiko for at påvirke vandmiljøet negativt, og hvis omkostningerne ved de afhjælpende foranstaltninger ikke står i forhold til den miljømæssige gevinst, der opnås, jf. § 3, jf. bilag 2, pkt. 4.3 i bekendtgørelse om miljøskadebegrebet og afhjælpning.

Miljøstyrelsen har i forhold til den første del af denne vurdering anført, at der ikke længere er en betydelig risiko for negativ påvirkning af vandmiljøet, da skaden er afhjulpel ved de nødvendige forebyggende og primære afhjælpende foranstaltninger, der blev gennemført umiddelbart efter, at skaden indtrådte.

Til omkostningen ved udlægning af skjulesten og hvorvidt denne står i forhold til den miljømæssige gevinst, har Miljøstyrelsen bemærket, at alene mellem 60.000 – 84.000 kr. af de samlede udgifter ved udlægning af skjulesten vil være omkostninger til faktisk at etablere de afhjælpende foranstaltninger. Dette svarer ifølge styrelsen til ca. 23 % af de samlede omkostninger.

Endvidere har Miljøstyrelsen bemærket, at det i miljøskadelovens forarbejder anføres, at der kan lægges vægt på miljøøkonomiske beregninger ved fastsættelsen af kompenserende afhjælpende foranstaltninger. Der må ifølge styrelsen også være mulighed for at inddrage sådanne miljøøkonomiske overvejelser ved vurdering af proportionalitetsspørgsmålet, navnlig da RRSS-metoden ikke er egnet til at sammenligne miljø med økonomi, men kun miljø med miljø. Videre fremgår det af afgørelsen, at styrelsen har overvejet muligheden for at inddrage miljøøkonomiske overvejelser i forbindelse med proportionalitetsbetragtningerne, men at styrelsen har vurderet, at usikkerhederne er for store ved værdiansættelse af midlertidigt tab af dele af en vandløbsstrækning herlighedsvær

Usikkerhederne består ifølge Miljøstyrelsen bl.a. i:

- "Hvordan kan man værdiansætte forskellige arter forskelligt, hvis de alle er essentielle for deres økosystem og ikke invasive? F.eks. vandsalamander, flagermus eller ørreder?"
- Hvordan afvejes samfundsøkonomi over for biodiversitetsværdi?
- Er det rimeligt at inddrage estimat af turistindtægter og hvad medtages i givet fald i estimatet? I hvilket omfang har turister adgang til vandløbet og kan vandløbsfiskerturister sammenlignes med kystfiskerturister?
- Hvor mange procent vil skjulesten forbedre et eksisterende vandløb med?"

I den forbindelse har Miljøstyrelsen bemærket, at der er lavet mange værdistudier i forhold til natur og biodiversitet Danmark gennem de seneste 15-20 år, og at de viser en stor spredning i værdierne. Videre har styrelsen bemærket, Aarhus Universitet har udarbejdet en rapport om status for værdiansættelse på natur- og miljøområdet, hvor de bl.a. vurderer muligheden for at udvikle generelle økonomiske nøgletal vedrørende biodiversitet.^[13] Rapportens konklusion er ifølge styrelsen, at det ikke er muligt på baggrund af eksisterende studier.

Det fremgår endvidere af afgørelsen, at de kilder, ^[14], ^[15] og ^[16] som Miljøstyrelsen har gennemgået, viser, at der ikke er konsensus om miljøøkonomisk værdiansættelse af (delvise) tab af vandløb eller dyrearter. Det fremgår videre at styrelsen, i forhold til klagers høringssvar om en samfundsmæssig gevinst på mindst 283.000 kr. pr. år. pr. km vandløb, ikke mener, at der er belæg for at konkludere dette.^[17]

En miljøøkonomisk værdiansættelse vil derfor ifølge Miljøstyrelsen i bedste fald give et meget stort spænd/prisintervall i den konkrete sag. Det er herefter styrelsens opfattelse, at det ikke er muligt at få en retvisende vurdering ved brug af denne metode.

Det fremgår endvidere af afgørelsen, at Miljøstyrelsen alligevel har forsøgt at indhente tilbud på en miljøøkonomisk værdiansættelse, men at styrelsen har fået afslag fra flere miljøfaglige eksperter. Det fremgår af afgørelsen, at styrelsen har modtaget et enkelt tilbud på værdiansættelsen, der lød på 250.000 – 500.000 kr., hvilket ifølge styrelsen er ca. 10 gange større end den rå pris på skjulesten til tre km vandløb. Styrelsen har således i forhold til indhentning af ekspertudtalelser vurderet, at dette medfører yderligere omkostninger, og at chancen for at nå en uangribelig prisfastsættelse er lille. Det er derfor ifølge styrelsen ikke hensigtsmæssigt at bruge yderligere ressourcer på at få et miljøøkonomisk estimat, da det ikke vil være proportionalt.

Samlet er det Miljøstyrelsens vurdering, at omkostningerne ved udlægning af skjulesten er uforholdsmæssigt store i forhold til de forbedrede fysiske forhold, vandkvaliteten og forholdene for ørreder, der kan forventes ved etablering af foranstaltningerne. Styrelsen har tillagt det afgørende betydning, at omkostningerne forbundet med sagens behandling vil blive ca. tre gange større end omkostningerne ved faktisk at gennemføre de mulige kompenserende foranstaltninger. Herudover skal vurderingen ifølge styrelsen ses i lyset af de oven for nævnte udfordringer ved økonomisk værdiansættelse, og at vandløbets tilstand med de allerede gennemførte foranstaltninger i det væsentlige er genoprettet. Videre har styrelsen fremhævet, at der alene er tale om kompenserende foranstaltninger, og at proportionalitetsbetragtningerne ville have haft en anden karakter, hvis der havde været tale om primære afhjælpende foranstaltninger.

Der er herefter Miljøstyrelsens vurdering, at der ikke skal meddeles yderlige påbud om afhjælpende foranstaltninger i sagen, idet de afhjælpende foranstaltninger, der allerede er truffet, sikrer, at der ikke længere foreligger nogen betydelig risiko for at påvirke vandmiljøet negativt, og idet omkostningerne ved foranstaltninger til kompenserende afhjælpning, ikke står i forhold til den miljømæssige gevinst, der opnås.

Det fremgår herudover af afgørelsen, at Miljøstyrelsen den 15. marts 2021 har modtaget bemærkninger fra Holbæk Kommune til styrelsens udkast til afgørelse. Kommunen har bl.a. bemærket, at for smådyrsfaunaen gælder det, at visse faunaelementer (rentvandsindikatorer) ikke er genindvandret til samme niveau som før forureningshændelsen. Videre har kommunen bemærket, at styrelsen bør uddybe hvad styrelsen mener med "fuldstændig genoprettet i løb af kort tid".

I forhold til rentvandsindikatorer har Miljøstyrelsen bemærket, at det ikke med sikkerhed kan afgøres, om den langsomme genindvandring af rentvandsindikatorer udelukkende skyldes miljøskaden i september 2018. Efterfølgende hændelser med udledning af filterskyllevand fra ^[V4] kan ifølge styrelsen ikke udelukkes at have haft betydning for hastigheden af genindvandring af rentvandsindikatorer.

I forhold til tidsperspektivet har Miljøstyrelsen anført, at dette ikke er det primære i afgørelsen, men at styrelsen skønsmæssigt har lagt en treårige genoprettelsesperiode til grund i RRSS-beregningerne på baggrund af monitoringsrapportens resultater.

2.2.2 Rapport af 18. marts 2020 om status efter udslip med [F1]

Det fremgår af rapportens afsnit 1, at rapporten sammenfatter resultaterne af de udførte undersøgelser og vurderer hvor langt retableringen af faunaen er kommet siden forureningen i september 2018.

Endvidere fremgår det af rapportens afsnit 2, at der umiddelbart efter forureningshændelsen blev gennemført en større indsats med fjernelse af slam fra vandløbsstrækninger og sandfang. Det blev vurderet, at ca. halvdelen af de i alt 100 ton, der var spildt ved uheldet, blev opsamlet inden for de første dage efter udslippet.

Efterfølgende blev der ifølge rapporten i perioden 16. – 25. oktober 2018 foretaget oprensning med slamsuger ("støvsugning" af vandløbsbunden) i Møllerenden og Kobbelt Å (strækningen fra Møllerendens udløb og frem til og med sandfang ved Toftholm). Ved denne metode blev der opsugt ca. 150 m³ slam og vand, hvoraf en stor del var vand. Det blev efterfølgende vurderet, at slamlaget stort set var fjernet på de oprensede strækninger.

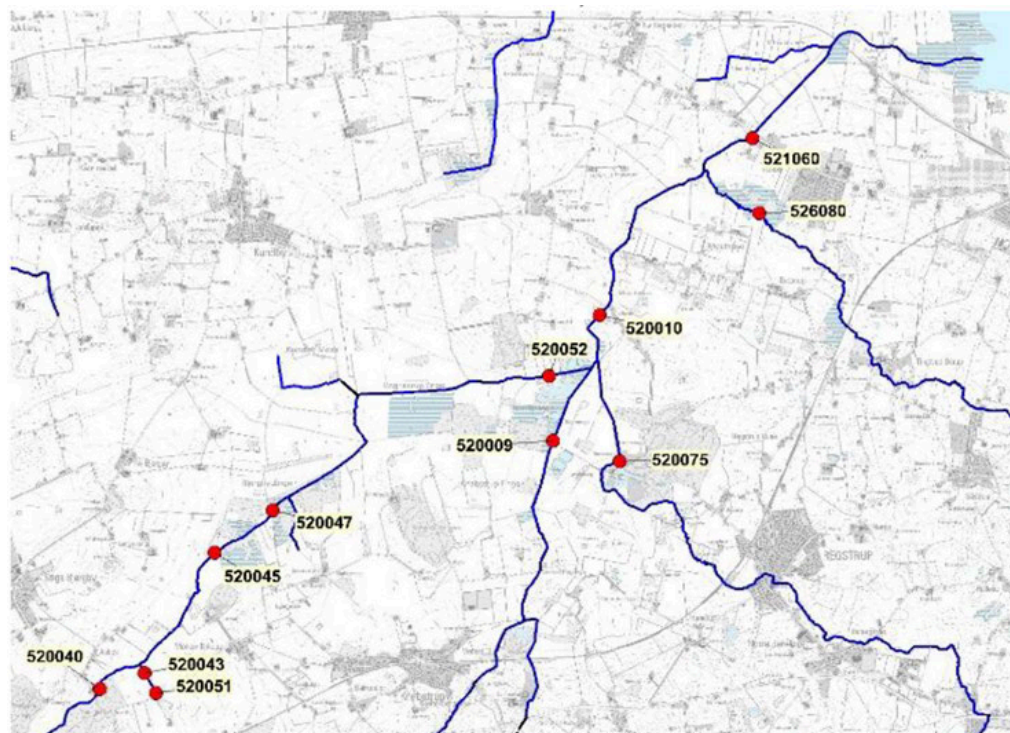
Endvidere blev der ifølge rapporten foretaget udskiftning af syv gydebanker i Møllerenden i perioden 2. – 6. december 2018.

I forhold til smådyrsfaunaen fremgår der af afsnit 3.4 en sammenstilling af udviklingen i vandløbet af tilstanden:

Nr.	Dato	Vandløb	Lokalitet	Station	DVFI	DVFI	DVFI	DVFI	DVFI
					01-2020	04-2019	02-2019	12-2018	(årstal)
1	09-01-2020	Kobbelt Å	Askov Mejeri	520040*	5	6	4	5	5 (2015)
2	09-01-2020	Møllerende	Ns. Mørkøv Kirkeby (vej)	520051	4	3	3	2	
3	09-01-2020	Møllerende	Os. Kobbelt Å v. for Mørkøv Kirke	520043	4	3	3	3	4 (2005)
4	09-01-2020	Kobbelt Å	Ø. for Langevej	520045	4	4	3	3	5 (2011)
5	09-01-2020	Kobbelt Å	Bjergby Enge	520047	4	3			4 (2018)
6	09-01-2020	Kobbelt Å	Trønninge Bro/Lodskov	520052	4	4	4	4	4 (2018)
7	09-01-2020	Tuse Å	Ns. Spang/fordelerbygværk	520009**	4	4	4		
8	09-01-2020	Regstrup Å	Løvenborg	520075**	4	4	4		5 (2018)
9	09-01-2020	Tuse Å	Nybro	520010	4	5	5	4	4 (2018)
10	09-01-2020	Kalvemose Å	N. for Møsthuse	526080**	4	4	5		4 (2012)
11	09-01-2020	Tuse Å	Tuse Bro	521060	5	5	5	5	4 (2012)

*Reference opstrøms.

**BACI-funktion.



Sammenfattende om smådyrsfaunaen fremgår det af rapportens afsnit 4, at smådyrsfaunaen indledningsvis blev kraftigt påvirket, især i Møllerenden og derefter i aftagende grad ned gennem Kobbøl Å og videre gennem Tuse Å. Retableringen efter forureningshændelsen er dog gået hurtigere end oprindeligt forventet, ligesom det viste sig, at de mest robuste arter overlevede selv i Møllerenden.

Smådyrsfaunaen ser således ifølge rapporten, i store træk ud til at være reetableret i januar 2020, idet faunaklassen på alle stationer undtagen én er den samme, som før udslippet. Der kan dog fortsat ses negative effekter på rentvandsindikatorerne på to stationer i Kobbøl Å og en enkelt station i Tuse Å. Reetableringen af disse arter er undervejs, men der er fortsat en lavere tæthed, formentlig som følge af at gødningsudslippet har reduceret fødegrundlaget.

Videre fremgår det af rapporten, at der på referencestationerne, i de dele af vandløbssystemet, der ikke blev påvirket findes mange af de arter, der skal genindvandre for, at faunaen er fuldt reetableret. Det betyder, at der kontinuerlig vil være et inflow af disse arter til de dele af vandløbene, hvor de endnu ikke er fuldt reetablerede.

I forhold til kvalitetselementet for fisk fremgår det af rapportens afsnit 4, at ørredbestanden i Tuse Å-systemet vurderes at være blevet påvirket mærkbart af forureningshændelsen, idet en stor del af gydebestanden, samt årsynglen og de ældre fisk, der opholdt sig i åen på tidspunktet for forureningshændelsen, er gået til. Dette kan aflæses i en reduceret tæthed af 1-årige fisk (dem der var årsyngel i 2018, da forureningen skete) i de berørte dele af vandløbssystemet, samt ved en reduceret yngelforekomst i 2019. Sidstnævnte skyldes formentlig, at gydebestanden vurderes at være halveret, hvilket ligeledes reducerer mængden af yngel, der produceres.

Videre fremgår det af rapporten, at det dog er positivt, at der allerede i 2019 skete gydning i stort set hele systemet. De meget lave vandføringer i efteråret 2018 har givetvis også haft en lokal betydning i de dele af vandløbene, hvor vandstanden har været så lav, at gydefisken havde svært ved at benytte gydebankerne. Dette var formentlig tilfældigt i Møllerenden, hvor vandstanden langt hen på vinteren var så lav i udløbet i Kobbøl Å, at større ørreder har haft meget svært ved at passere. Vinteren 2019/20 var derimod præget af meget store vandføringer, hvilket betød, at vilkårene for en succesfuld gydning var gode.

I Møllerenden og Kobbøl Å kan der ifølge rapporten med fordel holdes øje med gydebankerne og eventuelt genlufte dem manuelt, hvis der viser sig behov for dette i efteråret.

Endvidere fremgår det af rapportens afsnit 5, at primært ørredbestanden fortsat lider under eftervirkningerne fra gødningsudslippet. For ørredbestanden vil det givetvis være gydesuccesen i vinteren (2019/2020), der afgør, hvor hurtigt bestanden vil være fuldt reetableret. Da vandføringen har været høj gennem efterår/vinter, vurderes det, at der er basis for et succesfuldt gydeår, idet der bl.a. har været adgang til gydepladserne i Møllerenden og på de øvre dele af Kobbøl Å, hvor lav vandføring ellers kan begrænse gydemulighederne.

Det fremgår videre af rapporten, at det er begrænset, hvad der kan gennemføres af yderligere tiltag for at kompensere for det tab ørredbestanden led. Rensningen af vandløbsbund og udskiftningen af gydebanker umiddelbart efter forureningshændelsen har sandsynligvis medvirket til, at der trods alt skete gydning i det meste af vandløbssystemet i vinteren 2018/19.

Der kan dog anbefales, at der gennemføres manuel beluftning af gydebankerne i Kobbøl Å, idet disse flere steder var dårlig tilstand. Desuden vil det være en fordel for både smådyrsfaunaen og fiskebestanden, hvis tilledningen af næringsrigt vand til Møllerenden afskæres/minimeres.

2.3 Klagens indhold

Klager har den 22. april 2022 påklaget Miljøstyrelsens afgørelse, herunder navnlig at der ikke skal gennemføres yderligere foranstaltninger.

Klager har den 30. maj 2022 uddybet sin klage og anført, at afgørelsen ikke er i overensstemmelse med miljøansvarsdirektivet, [18] herunder særligt direktivets bilag II. Ifølge klager er tidsperspektivet en væsentlig faktor i sagen, idet vandløb er i stand til at reetablere sig over tid, og idet styrelsens afgørelse først kommer 3½ år efter forureningen. Med afgørelsen kan det ifølge klager konkluderes, at miljøskadeloven meget sjældent eller måske aldrig vil sikre en hurtig genopretning, men alene en grundig monitoring betalt af den ansvarlige for den skadesvoldende hændelse.

Klager har endvidere anført, at det tab, der er sket ved nedgang i fiskebestanden i Tuse Å og Isefjorden, og den forsinkelse i opnåelse af god miljøtilstand, som forureningen har medført, ikke kompenseres ved afgørelsen. Videre har klager anført, at flere strækninger i Tuse Å-systemet er i risiko for manglende målopfyldelse i 2027, hvilket ikke fremgår af afgørelsen. Der er ifølge klager på ingen måde kompenseret for et midlertidige tab af naturressourcer og udnyttelsesmuligheder i form af fiskeri efter havørreder.

Herudover har klager anført, at den negative påvirkning af vandløbet fra gødningsudslippet stadig pågår. Ved at decimere antallet af gydefisk er arbejdet med målopfyldelse for fisk sat flere år tilbage. Foretages der ikke kompenserende foranstaltninger, vil der ifølge klager være en større risiko for manglende målopfyldelse i 2027 end ifølge basisanalysen fra 2019. Klager har i den forbindelse henvist til, at det fremgår af Holbæk Kommunes fiskeundersøgelser fra efteråret 2020, at der ikke er tilstrækkelige tætheder af fisk i vandløbet til målopfyldelse.

I forhold til proportionaliteten ved den kompenserende foranstaltning har klager med henvisning til artiklen fra Miljø & Vandpleje[19] anført, at foranstaltningen er proportional, idet tre km gydevandløb genererer en indtægt for samfundet på mindst 283.000 kr. pr. år. pr. km. I forlængelse heraf bemærker klager, at Miljøstyrelsen ikke sammenholder de mulige indtægter med udgifterne til kompenserende foranstaltninger eller på anden måde vurderer omkostningerne i forhold til de goder, der kan opnås ved god økologisk tilstand i Tuse Å-systemet. Den foreslåede kompenserende foranstaltning vil ifølge klager give mening og være fornuftig af foretage.

Det er herudover ifølge klager en mangel, at Miljøstyrelsen alene behandler fisk og smådyr i afgørelsen og ikke inddrager vandplanter og alger. Klager har den 12. juli 2022 supplerende anført, at Miljøstyrelsen nævner en række andre forhold end miljøskaden som årsag til den dårlige tilstand i Tuse Å-systemet. Klager anerkender, at disse påvirker vandløbet negativt, men de er dog ifølge klager ikke relevante for sagen, idet de løses ved indsatser efter vandområdeplanen eller andre tiltag som f.eks. ændring af regulativer.

Endvidere har klager anført, at Miljøstyrelsen ikke forholder sig til den forsinkelse, som den omfattende fiskedød blandt moderfisk på gydevandring medfører.

2.4 Miljøstyrelsens bemærkninger til klagen

Miljøstyrelsen har i bemærkninger af 28. juni 2022 til klagen anført, at styrelsen ikke har været opmærksom på Holbæk Kommunes fiskeundersøgelse fra efteråret 2020, som klager har henvist til. Styrelsen har endvidere oplyst, styrelsen har modtaget en rapport den 15. juni 2022 med kommunens fiskeundersøgelser fra 2021. Ifølge styrelsen giver de to rapporter dog ikke anledning til at ændre afgørelsen.

Miljøstyrelsen er enig med klager i, at uheldet har en medvirkende betydning for, om der kan opnås god økologisk tilstand i vandløbssystemet i 2027. Ifølge styrelsen fremgår det dog også af de undersøgelser, der er foretaget, at faktorer som manglende vandføring, varme somre, utilsigtet øvrige udledninger til Møllerenden, hårdhændet vedligeholdelse og dårlige fysiske forhold i vandløbet har eller har haft indflydelse på den økologiske tilstand i vandløbssystemet. Videre har styrelsen anført, at der i afgørelsen er redegjort for, at der bør iværksættes foranstaltninger til kompenserende afhjælpning, men at disse ikke er proportionale. Ifølge styrelsen indeholder klag ikke ændrede eller nye oplysninger i forhold til dette, hvorfor afgørelsens begrundelse og resultat fastholdes.

Miljøstyrelsen har endvidere med henvisning til flere forskellige kilder udarbejdet en tabel, hvori data fra fiskeundersøgelser før og efter skaden er oplyst for forskellige stationer.

ID	Vandområde	Station	Tilstand før	Tilstand efter
A	o4996	Skowejen/Lovledshuse DKMONRW520035	Ringe (2017)e	Dårlig (2019)a Dårlig (2020)a Dårlig (2021)a
B	o4996	Frihedshuse/Kobbel Å DKMONRW520037	Dårlig (2013)c	
C	c00203	Askov/Kobbel Å DKMONRW520040	Ringe (2017)e	Ringe (2019)a og f

ID	Vandområde	Station	Tilstand før	Tilstand efter
				Dårlig (2020)a og d God (2021)a
D	c00203	Møllerenden	Dårlig (2016)a	Dårlig (2019)a og f Dårlig (2020)a Dårlig (2021)a
E	c00203	NS Møllereden		Dårlig (2019)f
F	ros_2.2_01900	Toftholm	Dårlig (2016)a	Dårlig (2019)a Dårlig (2020)a Dårlig (2021)a
G	o8498_e	Kobbøl Å/Bjergby Enge DKMONRW520047	Dårlig (2012)b	Dårlig (2019)f
H	o8498_f	Kobbøl Å, 90° knækket		Ingen ørred fundet (2019)f
I	o8498_f	Lodskovvej/Kobbøl Å/Trønninge Bro DKMONRW520052	1 ørred/100 m ² (2013)e	2 ørred/100 m (2019)f
J	o8498_i	Nybro/Tuse Å DKMONRW520010	Dårlig (2013)c Ørredindeks DFFVø Moderat (2016)a Artsindeks DFFVa	Dårlig (2019)f Ørredindeks DFFVø Moderat (2020)a Artsindeks DFFVa Ringe (2021)a Artsindeks DFFVa
K	o9012	Tuse Bro/Tuse Å DKMONRW521060	Moderat (2016)a og d Artsindeks DFFVa	Ringe (2019)f Ørredindeks DFFVø Ringe (2020)a Artsindeks DFFVa Ringe (2021)a Artsindeks DFFVa
L	o9012	Nye sving	For få arter i 2016 til at	Moderat (2020)a

ID	Vandområde	Station	Tilstand før	Tilstand efter
			kunne anvende DFFVa	Artsindeks DFFVa Ringe (2021) ^a Artsindeks DFFVa

Det fremgår at kilderne til data er følgende:

"a: Baseret på data fra rapporter udarbejdet af [V3] for Holbæk Kommune.

b: Tilstandsvurdering fra Vandområdeplanerne 2015-2021, [...].

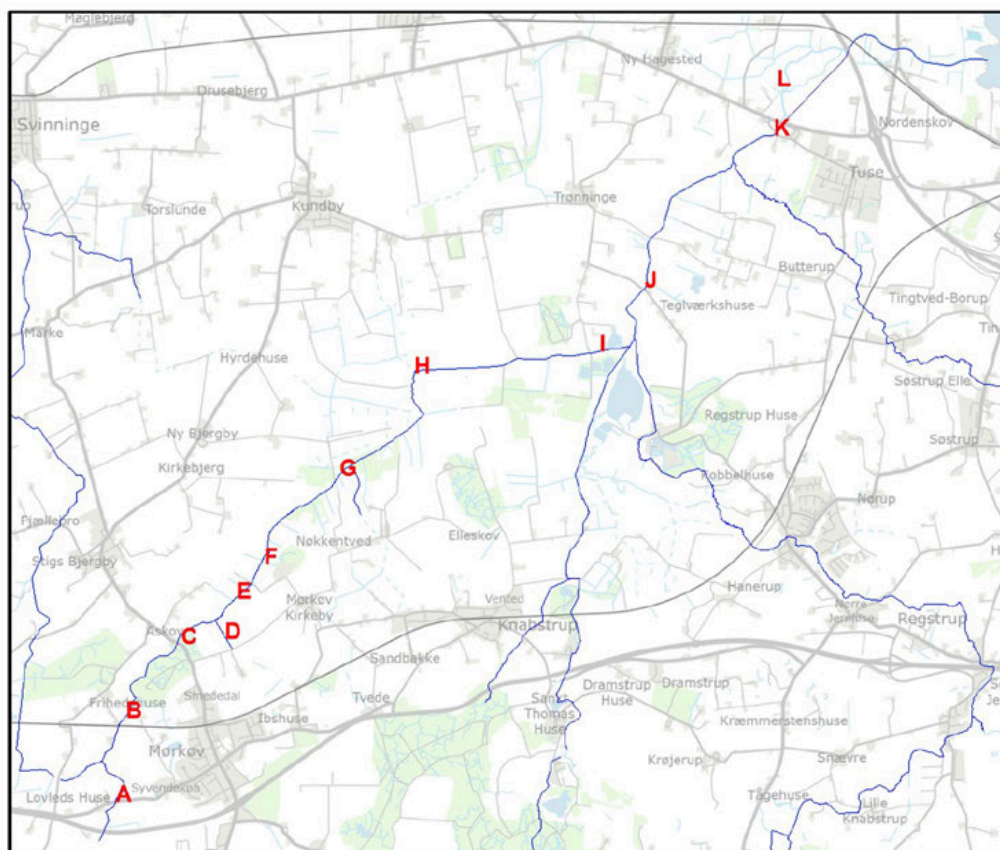
c: Data fra Miljøstyrelsens overvågning vandplandata.dk

d: Vurderingen af EQR er justeret efter korrespondance med [V3].

e: Tabel 4 i notat udarbejdet af [V3] for Holbæk Kommune om "Vurdering af omfanget af fiskedød efter udslip a novoslam i Møllerenden, Kobbek Å og Tuse Å".

f: Fiskeundersøgelse 2019 udført af [V1] for [V2]."

Placeringen af de forskellige stationer fremgår af det medsendt kort nedenfor:



For ID A og B har Miljøstyrelsen bemærket, at der er en tilbagegang i tilstanden for ID A. Stationen ligger opstrøms uheldsstedet. Ifølge styrelsen er det beskrevet i rapporter fra [V3], at strækningen er præget af dårlige fysiske forhold lille vandføring og sommerudtørring. Det er herefter styrelsens vurdering, at den dårlige tilstand ikke kan tilskrives uheldet i Møllerenden.

For ID C-G har Miljøstyrelsen bemærket, at tilstanden for fisk målt ved DFFVØ ikke er forringet i 2021 i forhold til seneste undersøgelser før uheldet.

For ID H og I har Miljøstyrelsen bemærket, at stationerne ligger på en strækning, der har typen blødbundsvandløb, og at der ikke findes et indeks for den type vandløb. Styrelsen har derfor ikke vurderet tilstanden ved at omsætte data til en tilstand.

For ID J-L har Miljøstyrelsen bemærket, at data ikke er helt sammenlignelige, da der er anvendt to forskellige indeks undersøgelserne. Det drejer sig om ørredindekset DFFVØ og artsindekset DFFVa. For de undersøgelser, der er foretaget af [V3] i 2016, er der anvendt artsindekset, hvor bl.a. ål er en negativ indikator. Antallet af ål på stationerne er kun estimeret i forhold til dem, der blev observeret, og altså ikke optalt i forbindelse med befiskningen. Tilstanden er angivet som "moderat økologisk tilstand". Var der blevet estimeret lidt flere ål, var tilstanden i stedet blevet "ringe økologisk tilstand". Det er således ifølge styrelsen behæftet med en del usikkerhed, hvorvidt den økologiske tilstand for fisk er forringet i forhold til før uheldet.

Samlet har Miljøstyrelsen anført, at tilstanden for kvalitetselementet for fisk alt andet lige er på samme niveau som før uheldet.

I forhold til det af klager anførte om en vurdering i forhold til vandplanter og alger har Miljøstyrelsen anført, at der foreligger meget få data for disse kvalitetselementer. For vandplanter er der ifølge styrelsen alene relevant data fra stationer fra før uheldet og kun fra én efter uheldet, der kan anvendes i vurderingen af tilstanden af vandplanter. For alger har styrelsen bemærket, at det først i forbindelse med høring af vandområdeplanerne 2021-2027 er blevet muligt at foretage tilstandsvurdering af alger, da der ikke tidligere har eksisteret et indeks til vurdering af alger. Samt er det styrelsens vurdering, at uheldets påvirkning af vandløb bedst vil kunne følges ved at monitorere fisk og smådyr.

2.5 Nye oplysninger under sagens behandling

Miljø- og Fødevarerklagenævnet har den 29. august 2023 anmodet om, at Miljøstyrelsen bl.a. oplyser, hvorvidt styrelsen har vurderet, hvor lang tid, der vil gå førend fiskefaunaen er retableret i Tuse Å-systemet, hvis de afhjælpende foranstaltninger ikke foretages. Videre har nævnet anmodet styrelsen om en uddybning af de beregninger af omkostningerne ved den afhjælpende foranstaltning, som er vurderet i afgørelsen. Herudover har nævnet anmodet styrelsen om at vurdere, hvorvidt miljøskadelovens § 27, stk. 2, efter styrelsens opfattelse er relevant i forhold til medtagelse af tinglysningsafgifter under de forventede omkostninger ved den afhjælpende foranstaltning.

Miljøstyrelsen har den 25. september 2023 i forhold til tidshorizonten for retablering uden afhjælpende foranstaltning svaret, at styrelsen har foretaget en fornyet vurdering i forbindelse med modtagelse af klagen, da der på daværende tidspunkt forelå nye oplysninger. Vurderingen fremgår af kommunens bemærkninger til klagen. Det er styrelsens samlede vurdering, at tilstanden undersøgt ved fiskeindeks indtil 2021 alt andet lige er på samme niveau som før uheldet i 2018.

I forhold til en uddybning af omkostningerne ved den afhjælpende foranstaltning har Miljøstyrelsen oplyst, at udgift til sagsstyring på 42.000 kr. fordeler sig på 25 timer af 700 kr. til sagsbehandling efter vandløbsloven samt sagsansvar, 20 timer af 700 kr. til sagsbehandling efter miljøvurdering og 15 timer af 700 kr. til sagsbehandling efter naturbeskyttelsesloven.

Om udgiften til et nyt påbud om sikkerhedsstillelse på 14.000 – 105.000 kr. har Miljøstyrelsen oplyst, at styrelsen ikke er bekendt med den ansvarlige for den skadesvoldende hændelses personlige og erhvervs-mæssige økonomiske forhold, så muligheden for, at den ansvarlige for den skadesvoldende hændelse ikke vil kunne stille tilstrækkelig sikkerhed, må tages i betragtning som en reel mulighed.

Om udgiften på 24.000 – 48.000 kr. til rådgiverydelse har Miljøstyrelsen oplyst, at denne post også skal indeholde udgifter til projektering, udbud og tilsyn.

Om tinglysningsafgiften på 24 gange 1.750 kr. har Miljøstyrelsen oplyst, at dette er afgiften for selve tinglysningerne. Om udgiften på 24 gange 4.250 kr. har styrelsen oplyst, at dette er det beløb, som styrelsen vil skulle betale pr. tinglysning for at få lavet tinglysningerne af en ekstern konsulent.

Endelig har Miljøstyrelsen i forhold til miljøskadelovens § 27, stk. 2, bemærket, at det på baggrund af miljøskadelov § 27, stk. 1 og 2, er styrelsens vurdering, at tålepåbud ikke skal tinglyses, men at selve påbuddet skal. Miljøskadelov § 27, stk. 2, er således ifølge styrelsen relevant. Videre har styrelsen bemærket, at i overensstemmelse hermed

medtager omkostningsberegningerne kun det eventuelle påbud til skadevolder om afhjælpende foranstaltninger, so ville skulle tinglyses på de berørte ejendomme, og ikke tålepåbuddene, som omhandlet i lovens § 27, stk. 2. Miljøstyrelsen gør i den forbindelse opmærksom på, at det fremgår af styrelsens bemærkninger til klagen, at det ikke er endeligt afklaret, om et påbud om afhjælpende foranstaltninger nødvendigvis skal tinglyses på alle 24 berørte matrikler.

3. Miljø- og Fødevarerklagenævnets bemærkninger og afgørelse

Følgende medlemmer af Miljø- og Fødevarerklagenævnet har deltaget i sagens behandling: Jette R. Uhrenholt formant fhv. landsdommer Eva Staal og landsdommer Olaf Tingleff, de sagkyndige medlemmer Anne Johanne Tang Dalsgaard og Hans-Martin Olsen, samt de læge medlemmer Lene Hansen, Kristian Pihl Lorentzen og Jens Vibjerg.

3.1 Miljø- og Fødevarerklagenævnets bemærkninger

Det fremgår af miljøskadelovens § 1, at loven har til formål at sikre, at den ansvarlige for en miljøskade eller en overhængende fare for en miljøskade forebygger og afhjælper skaden eller faren og afholder alle omkostninger hert

Miljøskadeloven implementerer dele af Europa-Parlamentets og Rådets direktiv af 21. april 2004 om miljøansvar for vidt angår forebyggelse og afhjælpning af miljøskader (miljøansvarsdirektivet).

Ved en miljøskade på vandmiljøet forstås, jf. miljøskadelovens § 8, stk. 1, nr. 1, en skade, som medfører en betydelig negativ påvirkning af den økologiske, kemiske eller kvantitative tilstand eller det økologiske potentiale for vandforekomster, som er omfattet af lov om vandplanlægning.[\[20\]](#)

Det fremgår af miljøskadelovens § 23, stk. 1, at Miljøministeren skal påbyde den ansvarlige, at afhjælpe en miljøskad på beskyttede arter eller naturtyper eller vandmiljøet i overensstemmelse med regler fastsat efter § 14, stk. 3.

Det fremgår af miljøskadelovens § 14, stk. 3, at Miljøministeren bemyndiges til at fastsætte regler om, hvorledes miljøskader skal afhjælpes. I medfør heraf har ministeren udstedt bekendtgørelse om definitioner og kriterier i relation til miljøskadebegrebet samt om afhjælpning af visse miljøskader.

Det fremgår af § 3, stk. 1, i bekendtgørelsen, at miljøskader på vandmiljøet eller på beskyttede arter og international naturbeskyttelsesområder skal afhjælpes, jf. miljøskadelovens § 14, stk. 1, og bekendtgørelsens bilag 2. Ved påbud efter lovens § 23, stk. 1, om afhjælpning af miljøskader på vandmiljøet eller på beskyttede arter og internationale naturområder finder stk. 1, jf. stk. 2, anvendelse.

Af bekendtgørelsens bilag 2, pkt. 1, fremgår følgende om typer af afhjælpning:

”Afhjælpning af en miljøskade i forbindelse med vandmiljøet eller beskyttede arter og internationale naturbeskyttelsesområder sker ved, at miljøet føres tilbage til sin hidtidige tilstand ved hjælp af primær, supplerende eller kompenserende afhjælpning, der defineres således:

- a) Primær afhjælpning: En foranstaltning, som fører de skadede naturressourcer og forringede udnyttelsesmuligheder tilbage til eller mod deres hidtidige tilstand.
- b) Supplerende afhjælpning: En foranstaltning, der træffes i relation til naturressourcer og disses udnyttelsesmuligheder for at kompensere for det forhold, at den primære afhjælpning ikke fører til fuldstændig genopretning af de skadede naturressourcer eller udnyttelsesmuligheder.
- c) Kompenserende afhjælpning: En foranstaltning, der træffes for at kompensere for midlertidige tab af naturressourcer og udnyttelsesmuligheder, som indtræder fra datoen for skadens indtræden og indtil det tidspunkt, hvor den fulde virkning af den primære afhjælpning opnås.
- d) Midlertidige tab: Tab, der skyldes det forhold, at de skadede naturressourcer og udnyttelsesmuligheder ikke kan udføre deres økologiske funktioner eller udnyttes af andre naturressourcer eller af offentligheden, førend d primære eller supplerende foranstaltninger er begyndt at virke. Økonomisk kompensation til borgerne er ikke omfattet.”

Det fremgår endvidere af bekendtgørelsens bilag 2, pkt. 2.3, at foranstaltninger til kompenserende afhjælpning iværksættes for at kompensere for midlertidige tab af naturressourcer og udnyttelsesmuligheder, indtil der sker

retablering. Denne kompensation består af yderligere forbedringer for beskyttede arter, internationale naturbeskyttelsesområder eller vandmiljøet enten på den skadede lokalitet eller på en anden lokalitet. Den består ikke i økonomisk kompensation til borgerne.

Videre fremgår det af bekendtgørelsens bilag 2, pkt. 3.2, at ved fastlæggelse af niveauet for supplerende og kompenserende afhjælpende foranstaltninger skal anvendelsen af ækvivalensvurderingsmetoder, hvor naturressource sammenlignes med naturressource og udnyttelsesmulighed med udnyttelsesmulighed, overvejes først. I henhold til disse metoder skal foranstaltninger, der resulterer i naturressourcer og udnyttelsesmuligheder af samme art, kvalitet og kvantitet som de skadede, overvejes først. Hvis dette ikke er muligt, skal der tilvejebringes alternative naturressourcer og udnyttelsesmuligheder. F.eks. kan en kvalitetsreduktion udliges ved en stigning i kvantiteten af de afhjælpende foranstaltninger.

Videre fremgår det af bekendtgørelsens bilag 2, pkt. 3.3, at hvis det ikke er muligt at anvende en ækvivalensvurderingsmetode, hvor naturressource sammenlignes med naturressource og udnyttelsesmulighed med udnyttelsesmulighed, skal alternative vurderingsmetoder anvendes. Den kompetente myndighed kan foreskrive metoden, f.eks. økonomisk værdisætning, med henblik på at fastslå omfanget af de nødvendige supplerende og kompenserende afhjælpende foranstaltninger. Hvis det er muligt at værdisætte de tabte ressourcer og udnyttelsesmuligheder, men ikke muligt at værdisætte de erstattende naturressourcer og udnyttelsesmuligheder inden for en rimelig tidsfrist eller inden for rimelige omkostninger, kan den kompetente myndighed vælge afhjælpende foranstaltninger, hvis omkostninger svarer til den anslåede værdi af de tabte naturressourcer og udnyttelsesmuligheder. De supplerende og kompenserende afhjælpende foranstaltninger skal udformes således, at de resulterer i yderligere naturressourcer og udnyttelsesmuligheder, der afspejler tidspræferencer og de afhjælpende foranstaltningers tidsprofil. Jo længere tid der f.eks. går, før den hidtidige tilstand er nået, desto mere omfattende kompenserende afhjælpende foranstaltninger skal der iværksættes (alt andet lige).

I forhold til valget af afhjælpende foranstaltninger fremgår følgende af bekendtgørelsens bilag 2, pkt. 4.1 om valg af afhjælpende foranstaltninger:

"4.1. De rimelige afhjælpende foranstaltninger bør vurderes ved brug af de bedste til rådighed stående teknologier ud fra følgende kriterier:

- virkningen af den enkelte foranstaltning på folkesundheden og sikkerheden,
- omkostningerne ved at gennemføre foranstaltningen,
- sandsynligheden for, at den enkelte foranstaltning opfylder målet,
- i hvilken udstrækning den enkelte foranstaltning vil forhindre fremtidig skade og undgå yderligere skade som følge af gennemførelsen af den pågældende foranstaltning,
- i hvilken udstrækning den enkelte foranstaltning gavner hver enkelt komponent af den pågældende naturressource og udnyttelsesmulighed,
- i hvilken udstrækning den enkelte foranstaltning tager hensyn til relevante sociale, økonomiske og kulturelle forhold og andre relevante faktorer, der er specifikke for lokaliteten,
- hvor lang tid det vil tage, inden genopretningen af en miljøskade bliver effektiv,
- i hvilken udstrækning den enkelte foranstaltning medfører genopretning af den lokalitet, hvor en miljøskade er indtrådt, og
- den geografiske tilknytning til den lokalitet, hvor skaden er indtruffet."

Herudover fremgår det af bekendtgørelsens bilag 2, pkt. 4.3, at i overensstemmelse med miljøskadelovens § 23 har den kompetente myndighed ret til at beslutte, at der ikke træffes yderligere afhjælpende foranstaltninger hvis, a) de afhjælpende foranstaltninger, der allerede er truffet, sikrer, at der ikke længere foreligger nogen betydelige risiko for at påvirke menneskers sundhed, vandmiljøet eller beskyttede arter og internationale naturbeskyttelsesområder negativt, og b) omkostningerne ved de afhjælpende foranstaltninger, der skal træffes for at nå tilbage til den oprindelige tilstand eller et tilsvarende niveau, ikke står i forhold til den miljømæssige gevinst, der opnås.

Det fremgår endvidere af miljøskadelovens § 27, at Miljøministeren lader oplysninger om forvarslede eller meddelte påbud tinglyse på den eller de ejendomme, der er berørt af en miljøskade eller en overhængende fare for en miljøskade, for påbudsadressatens regning, jf. dog stk. 3. Videre fremgår det af stk. 2, at oplysninger om forvarslede eller meddelte påbud efter § 25, stk. 2, ikke tinglyses.

Af miljøskadelovens § 25, stk. 1, fremgår det, at påbud efter § 20, § 22 og § 23 kan meddeles, uanset om den ansvarlige har rådighed over den ejendom, hvor der er påvist en miljøskade eller en overhængende fare for en miljøskade. I påbuddet skal der fastsættes en pligt til at retablere ejendommen. Videre fremgår det af stk. 2, at hvis den ansvarlige ikke har rådighed over ejendommen, kan miljøministeren meddele den, der har rådighed over ejendommen, påbud om at tåle, at undersøgelser og forebyggende og afhjælpende foranstaltninger gennemføres af den ansvarlige for miljøskaden eller den overhængende fra for en miljøskade.

Miljø- og Fødevarerklagenævnet bemærker indledningsvis, at formålet med miljøskadeloven er at sikre, at den ansvarlige for en miljøskade afhjælper skaden og afholder alle omkostninger hertil, jf. miljøskadelovens § 1. Det er herefter ikke en del af formålet med miljøskadeloven, at sikre at målsatte vandområder opnår målopfyldelse efter vandrammedirektivet.^[21] Risikoen for at Tuse Å-systemet ikke opnår målopfyldelse i 2027 skal således håndteres efter lov om vandplanlægning og de bekendtgørelser udstedt i medfør heraf, navnlig indsatsbekendtgørelsen ^[22] Klager får herefter ikke medhold i klagen over, at det er en mangel, at risikoen for manglende målopfyldelse i 2027 ikke har indgået i Miljøstyrelsens behandling af sagen efter miljøskadeloven.

Miljø- og Fødevarerklagenævnet bemærker herefter, at spørgsmålet om, hvorvidt der er behov for fastlæggelse af afhjælpende foranstaltninger, for at sikre retablering af en skadet naturressource til den hidtidige tilstand, skal behandles i forhold til de af kvalitetselementerne, som den skadevoldende hændelse har medført en betydelig negativ påvirkning af,^[23] samt naturressourcens udnyttelsesmulighed.

Afhjælpende foranstaltning for kvalitetselementet for fisk

Miljø- og Fødevarerklagenævnet konstaterer på baggrund af oplysningerne om tilstanden for fisk i Tuse Å-systemet fra Miljøstyrelsens bemærkning til klagen af 28. juni 2022, at den hidtidige tilstand for kvalitetselementet for fisk er genoprettet bortset fra på strækningerne Lovledsbækken, hvor kvalitetselementet er faldet et tilstandsniveau, samt Tuse Å, str. 2 og 4. For strækningerne Tuse Å, str. 2 og 4, er der alene et fald i tilstandsniveau, hvis vurderingen foretages efter artsindekset (DFFVa), men ikke efter ørredindekset (DFFVø).

Miljø- og Fødevarerklagenævnet finder, at den hidtidige tilstand ikke er retableret for kvalitetselementet for fisk. Nævnet har lagt vægt på, at tilstanden for fisk er faldet et tilstandsniveau på strækningen Lovledsbækken. Videre har nævnet lagt vægt på, at Miljøstyrelsens henvisning til, at faldet i tilstandsniveau kan skyldes andre forhold end gødningsudslippet, herunder dårlige fysiske forhold, lille vandføring og sommerudtørring, ikke kan føre til at andet resultat, idet det er forhold, der hele tiden har været gældende for den pågældende strækning. Videre har nævnet lagt vægt på, at der på strækningerne Tuse Å, str. 2 og 4 er et fald i tilstandsniveau, hvis vurderingen foretages efter artsindekset. Nævnet bemærker i den forbindelse, at nævnet er enig med styrelsen i, at vurderingen er behæftet med en vis usikkerhed i forhold til observerede ål, men at denne usikkerhed ikke er tilstrækkelig til, at vurderingen ikke kan anses som retvisende.

Der er herefter anledning til at foretage en vurdering af, om der i overensstemmelse med miljøskadelovens § 23, stk 1, skal meddeles et påbud om at afhjælpe miljøskaden på vandmiljøet i forhold til kvalitetselementet for fisk.

Miljø- og Fødevarerklagenævnet konstaterer, at Miljøstyrelsen ved anvendelse af RRSS-metoden har beregnet, at der for at kompensere for den midlertidige reduktion af fisk som følge af gødningsudslippet, skal foretages afhjælpende foranstaltninger ved udlægning af skjulesten på en ca. tre km strækning i vandløbssystemet.

Miljøstyrelsen har med hjemmel i § 3, stk. 1, jf. pkt. 4.3 i bilag 2 i bekendtgørelse om miljøskadebegrebet og afhjælpning vurderet, at der ikke skal meddeles et påbud om afhjælpende foranstaltninger ved udlægning af skjulesten. Styrelsen har begrundet dette med, at de afhjælpende foranstaltninger, der allerede er truffet, sikrer, at der ikke længere foreligger nogen betydelig risiko for at påvirke vandmiljøet negativt, og at omkostningerne ved udlægning af skjulesten ikke står i forhold til den miljømæssige gevinst, der opnås.

Miljø- og Fødevarerklagenævnet finder, at der ikke er grundlag for at tilsidesætte Miljøstyrelsens vurdering af, at de afhjælpende foranstaltninger, der allerede er truffet, sikrer, at der ikke foreligger nogen betydelig risiko for, at den skadevoldende hændelse påvirker vandmiljøet negativt. Nævnet har i vurderingen lagt vægt på, at styrelsen har

foretaget en vurdering, hvorefter indsatsen med at fjerne slam, oprensning og genoprette gydebanker har været tilstrækkeligt til at sikre, at gødningsudslippet ikke længere udgør en betydelig risiko for Tuse Å-systemet.

Miljø- og Fødevarerklagenævnet prøver herefter Miljøstyrelsens vurdering af, om omkostningerne ved udlægning af skjulesten står i forhold til den miljømæssige gevinst, der opnås.

Miljø- og Fødevarerklagenævnet bemærker i forhold til Miljøstyrelsens overslag over omkostningerne ved udlægning af skjulesten, at den udgift til tinglysning på 144.000 kr., der er medtaget, er sat for højt, idet tinglysningen af påbuddet efter nævnets opfattelse vil kunne foretages ved én samlet anmeldelse, hvorfor der kun skal ske betaling af ét tinglysningsgebyr og én håndtering af tinglysningen ved eventuel ekstern konsulent.

Miljø- og Fødevarerklagenævnet har ikke bemærkninger i forhold til de øvrige anslåede omkostninger, hvorfor de lægges til grund.

Omkostningerne ved udlægning af skjulesten kan derfor ud fra det af Miljøstyrelsen oplyste anslås til 116.000 – 231.000 kr. plus udgiften til tinglysning ved én samlet anmeldelse.

Om vurdering af proportionaliteten bemærker Miljø- og Fødevarerklagenævnet, at det er de samlede omkostninger ved udlægningen af skjulesten, der skal ses i forhold til den miljømæssige gevinst, der opnås. Hvis omkostningen ved projektet ikke står mål med den miljømæssige gevinst, der opnås, kan der ikke meddeles et påbud om afhjælpende foranstaltninger. Derimod er forholdet mellem det, som Miljøstyrelsen betegner som henholdsvis sagsbehandlingsomkostninger^[24] og omkostninger til den faktiske gennemførelse af udlægningen af sten,^[25] proportionalitetsvurderingen uvedkommende, idet det ikke angår den miljømæssige gevinst, der opnås.

Miljø- og Fødevarerklagenævnet finder efter en konkret vurdering, at omkostningerne ved udlægning af skjulesten i vandløbssystemet ikke står i forhold til den miljømæssige gevinst, der opnås. Nævnet har i vurderingen lagt vægt på at omkostningerne ved udlægning af skjulesten er uforholdsmæssigt store set i forhold til den forbedring, der kan forventes for fisk, idet den hidtidige tilstand for fisk i det væsentligste allerede er genoprettet, samt idet Miljøstyrelsen på baggrund af rapporten fra 18. marts 2020 har vurderet, at den hidtidige tilstand skønsomt er genoprettet efter tre år.

Idet betingelserne for at undlade at træffe afgørelse om yderligere afhjælpende foranstaltninger er opfyldt, finder Miljø- og Fødevarerklagenævnet, at det er i overensstemmelse med miljøskadelovens § 23, ikke at påbyde udlæg af skjulesten for at afhjælpe miljøskaden i Tuse Å-systemet.

Afhjælpende foranstaltning for kvalitetselementet for smådyr

Miljø- og Fødevarerklagenævnet konstaterer på baggrund af oplysningerne om tilstanden for smådyr fra rapporten af 18. marts 2020, at tilstanden for kvalitetselementet for smådyr er faldet et tilstandsniveau på strækningen Kobbøl Å, str. 1.^[26]

Et flertal i Miljø- og Fødevarerklagenævnet finder, at den hidtidige tilstand er reableret for kvalitetselementet for smådyr. Efter flertallets vurdering er der ikke fagligt belæg for at konkludere, at den hidtidige tilstand for smådyr ikke er genoprettet. Flertallet har i den sammenhæng lagt vægt på, at der alene er konstateret et fald i tilstandsniveau ved 1 ud af 11 stationer, og at vurderingen af påvirkningen ved denne station baseres på en sammenligning af kun én måling fra før forureningen fra 2011 og den seneste måling fra januar 2020. Videre har flertallet lagt vægt på, at vurdering af tilstanden for smådyr udtrykt ved DVFI kan være meget varierende og afhænge af mange forskellige faktorer, såsom vandføring, iltforhold og tidspunktet for prøvetagning. Flertallet bemærker endvidere, at dette underbygges af, at tilstandsvurderingerne for referencestationerne i Tuse Å-systemet, der ikke har været direkte berørt af forureningen, også varierer mellem en værdi på DVFI 4 og 5 inden for samme periode som målestationen på strækningen Kobbøl Å, str. 1. Herudover har flertallet henvist til, at det er oplyst af Miljøstyrelsen, at der er sket en udledning af urensede spildevand opstrøms den pågældende strækning.

Idet den hidtidige tilstand er genoprettet, skal der herefter ikke meddeles påbud om yderligere afhjælpende foranstaltninger.

Mindretallet (Hans-Martin Olsen) finder, at den hidtidige tilstand ikke er genoprettet for kvalitetselementet for smådyr. Mindretallet har lagt vægt på, at tilstanden for smådyr er faldet et tilstandsniveau på strækningen Kobbøl Å, str. 1, og at der ikke i sagen er grundlag for at antage, at faldet ikke skyldes gødningsudslippet. Mindretallet bemærker

endvidere, at DVFI-metoden er en faglig anerkendt metode, der har været anvendt i 25 år, og at DVFI-vurderingen derfor bør lægges til grund ved vurderingen af, hvorvidt den hidtidige tilstand er genoprettet.

Mindretallet konstaterer herefter, at der ikke er fastlagt en afhjælpende foranstaltning i forhold til smådyr, hvilket er strid med miljøskadelovens § 23, stk. 1, og § 3, stk. 1, i bekendtgørelse om miljøskadebegrebet og afhjælpning. På de baggrund lider afgørelsen efter mindretallets vurdering af en retlig mangel, der medfører ugyldighed.

Afhjælpende foranstaltning for kvalitetselementerne for vandplanter og alger

Klager har i sagen anført, at det er en mangel ved afgørelsen, at Miljøstyrelsen ikke har foretaget en vurdering i forhold til de økologiske kvalitetselementer for vandplanter og alger.

Miljø- og Fødevareklagenævnet finder, at det ikke er en mangel ved afgørelsen, at spørgsmålet om afhjælpende foranstaltninger alene er foretaget efter en vurdering af de økologiske kvalitetselementerne for fisk og smådyr. Nævnet har i vurderingen heraf lagt vægt på, at der ikke er oplysninger i sagen, der taler for, at vandplanter og alger det konkrete tilfælde skulle være påvirket i større grad af gødningsudslippet end smådyr og fisk, herunder fremgår d bl.a. af sagens oplysninger, at vandplanter på strækningen Kobbøl Å, str. 2 er i moderat tilstand før og efter den skadevoldende hændelse. Videre har nævnet lagt vægt på, at niveauet af viden omkring tilstanden for vandplanter og alger i Tuse Å-systemet før gødningsudslippet er så spinkelt (henholdsvis viden om tilstanden for én og to strækninger) sammenholdt med niveauet af viden for smådyr og fisk, at der ikke er anledning til i det konkrete tilfælde at tilsidesætte Miljøstyrelsens vurdering af, at gødningsudslippets påvirkning af vandløbet bedst kan følges ved kvalitetselementerne for fisk og smådyr.

3.2 Miljø- og Fødevareklagenævnets afgørelse

Miljø- og Fødevareklagenævnet stadfæster Miljøstyrelsens afgørelse af 25. marts 2022 om at der ikke skal gennemføres yderligere afhjælpende foranstaltninger i forbindelse med miljøskaden i Tuse Å-systemet.

[1] Lovbekendtgørelse nr. 482 af 25. april 2022 om undersøgelse, forebyggelse og afhjælpning af miljøskader (miljøskadeloven).

[2] Lov nr. 1715 af 27. december 2016 om Miljø- og Fødevareklagenævnet som ændret ved lov nr. 900 af 21. juni 202 om ændring af museumsloven, lov om Miljø- og Fødevareklagenævnet og forskellige andre love.

[3] Bekendtgørelse nr. 132 af 30. januar 2017 om gebyr for indbringelse af klager for Miljø- og Fødevareklagenævnet mv.

[4] <https://miljoegis.mim.dk/spatialmap?profile=vandrammedirektiv3-2022>.

[5] Definitionen af typeinddelingen af vandløb efter størrelse fremgår af afsnit 2.1 i Vandområdeplanerne 2021-2027 <https://mim.dk/media/235166/vandomraadeplanerne-2021-2027-5-7-2023.pdf>.

[6] Strækningen er et blødbundsvandløb. Det fremgår af tabel 5.1 i afsnit 5.2 i Vandområdeplanerne 2021-2027, at d økologiske tilstand for kvalitetselementer for smådyr, alger, vandplanter og fisk ikke kan bestemmes ved denne vandløbstype.

[7] <https://miljoegis.mim.dk/cbkort?&profile=vandrammedirektiv2-bek-2019>.

[8] Bekendtgørelse nr. 94 af 21. januar 2015.

[9] Ressource-til-ressource/service-til-service

[10] Lovbekendtgørelse nr. 1217 af 25. november 2019 om vandløb med senere ændringer.

[11] Lovbekendtgørelse nr. 1392 af 4. november 2022 om naturbeskyttelse.

[12] Lovbekendtgørelse nr. 4 af 3. januar 2023 om miljøvurdering af planer og programmer og af konkrete projekter (VVM).

[13] Videnskabelig rapport fra DCE, nr. 276, 2018, Nye nøgletal på natur- og miljøområdet - et litteraturstudie over muligheder og begrænsninger, <https://dce2.au.dk/pub/SR276.pdf>.

[14] Se foranstående note.

[15] Videnskabelig rapport fra DCE, nr. 214, 2016, Samfunds- og sektorøkonomisk analyse af vandmiljøindsatsen i landdistriktsprogrammet (LDP) og fiskeriprogrammet (EHFF), <https://dce2.au.dk/pub/SR214.pdf>.

[16] Artikel i Miljø- & Vandpleje, nr. 41, marts 2018, Miljøindsatser i Ørredvandløb skaber overskud for samfundet.

[17] Se artiklen i foranstående note.

[18] Europa-Parlamentets og Rådets direktiv 2004/35/EF af 21. april 2004 om miljøansvar for så vidt angår forebyggelse og afhjælpning af miljøskader med senere ændringer.

[19] Se note 16.

[20] Lovbekendtgørelse nr. 126 af 26. januar 2017 om vandplanlægning.

[21] Europa-Parlamentets og Rådets direktiv 2000/60/EF af 23. oktober 2000 om fastlæggelse af en ramme for Fællesskabets vandpolitiske foranstaltninger med senere ændringer.

[22] Bekendtgørelse nr. 797 af 13. juni 2023 om indsatsprogrammer for vandområdedistrikter.

[23] Se hertil pkt. 161 og 167 i EU-Kommissionens retningslinjer for en fælles forståelse af begrebet »miljøskade« som defineret i artikel 2 i Europa-Parlamentets og Rådets direktiv 2004/35/EF om miljøansvar for så vidt angår forebygge og afhjælpning af miljøskader (2021/C118/01).

[24] Miljøstyrelsens betegnelse for omkostninger ved sagsstyring og påbud om kompenserende afhjælpende foranstaltninger, påbud om sikkerhedsstillelse og tinglysning.

[25] Miljøstyrelsens betegnelse for omkostninger ved entreprenør og rådgiverydelse med projektering og eventuelle hydrauliske beregninger.

[26] Tilstandsvurdering er foretaget på station 520045 og den fremgår af tabellen i afsnit 3.4 i rapport af 18. marts 2020 om status efter udslip med [F1]. Rapporten er gengivet under afgørelsens afsnit 2.2.2

Lovområder:

Øvrige lovområder



Ejvind Larsen Vognsegård
Høedvej 51
Høed
4450 Jyderup

CVR: 78597615

Att.: Ejvind Larsen, epost: ejv.larsen@hotmail.com

Virksomheder
J.nr. MST-1276-00097
Ref. Soeje/liwgr/desth
Den 1. juli 2019

Påbud om genopretning af hidtidig tilstand i Tuse Å-system

Som varslet med brev af 2. maj 2019 meddeles hermed påbud om genopretning af den hidtidige tilstand i å-systemet Møllerenden, Kobbøl Å og Tuse Å. Påbuddet gives til Ejvind Larsen Vognsegård, att. Ejvind Larsen, Høedvej 51, Høed, 4450 Jyderup.

Påbuddet meddeles på baggrund af udslip den 6. september 2018 af anslået 100 ton KombiGro til å-systemet Møllerenden, Kobbøl Å og Tuse Å.

Ud fra en overordnet vurdering af den konkrete miljøskadesag, den umiddelbare indsats der allerede er gjort, og hvordan miljøtilstanden bedst, hurtigst og mest ressourceeffektivt genoprettes, meddeler Miljøstyrelsen en serie delpåbud, så genoprettelsesindsatsen løbende kan tilpasses på baggrund af udviklingen i vandløbssystemet.

Lovgrundlag

Påbud meddeles med hjemmel i miljøskadelovens¹ § 19, stk. 1 og 2, og § 20.

Påbud

Følgende delpåbud 1-3 skal efterkommes i tidsmæssig rækkefølge/serie, medmindre andet aftales med Miljøstyrelsen. Skulle udviklingen i vandløbssystemet blive anderledes end forventet, kan Miljøstyrelsen blive nødt til at varsle nye påbud på baggrund af de nye oplysninger samt udstede nye påbud. Delpåbuddene 1-3 skal føre frem mod det overordnede mål angivet i Påbud A. Dokumentationen skal afleveres løbende som angivet i det følgende og senest 30. august 2019 for fisk og senest 31. december 2019 for smådyrsfauna, så Miljøstyrelsen snarest herefter kan afgøre, om delpåbud 1-3 er opfyldt. Derudover meddeles påbud 4 vedrørende sikkerhedsstillelse.

Påbud A

Påvirkningen som følge af udledningen skal mindskes i et omfang, så tilstanden bringes tilbage på niveau med det, den var umiddelbart før forureningen den 6. september 2018. For efterkommelse af påbuddet skal der som minimum foreligge

¹ Bekendtgørelse af lov nr. 277 af 27. marts 2017 om undersøgelse, forebyggelse og afhjælpning af miljøskader (miljøskadeloven)

BILAG 1

tilstrækkelig dokumentation til, at Miljøstyrelsen finder det sandsynliggjort, at den naturlige udvikling i området vil sikre retablering af den oprindelige tilstand inden for et acceptabelt tidsrum.

I nedenstående Tabel 1 ses en oversigt over de kvalitetslementer, der indgår i fastsættelsen af den økologiske tilstand i de respektive vandområder, som udgør de berørte strækninger i Møllerenden, Kobbøl Å og Tuse Å samt den samlede økologiske tilstand for de berørte vandområder som angivet i Vandområdeplan 2015-2021 (<http://miljoegis.mim.dk/cbkort?profile=vandrammedirektiv2-2016>).

Det forventes ikke, at udslippet af KombiGro har haft nogen påvirkning på vandløbets planteliv, hvorfor tilstanden af makrofytter ikke indgår i vurderingen af, hvorvidt tilstanden kan retableres inden for et acceptabelt tidsrum.

Beliggenheden af de respektive vandområder kan ses på Figur 1.

Tabel 1 Referencesituationen, Økologisk tilstand før udslippet for de berørte vandområder i Møllerenden, Kobbøl Å og Tuse Å samt supplerende oplysninger om tilstand for smådyr og fisk (vandområde o8498g er ikke medtaget da størstedelen ikke er berørt)

Vandløb (vandområder)	Smådyr* (DVFI)	Fisk (DFFVø/DFFVa) **	Makrofytter (DVPI) ***	Samlet ****	Smådyr (DVFI) *****	Fisk DFFVø/DFFVa *****
Møllerenden ros_2.2_0188o	Moderat	Ukendt	Ukendt	Moderat		God (2013) Ringe (2014) Ringe (2016)
Kobbøl Å Ros_2.2_0186o ros_2.2_0190o o8498_e o8498_f	God God Moderat Ukendt	Ukendt Ukendt Dårlig Ukendt	Ukendt Ukendt Moderat Ukendt	God God Dårlig Ukendt		Ringe (2013) (ros_2.2_0190o) Ringe 2014 (Ros_2.2_0186o) Ringe 2016 (på undersøgte stationer)
Tuse Å o8498_i o9012	Moderat Moderat	Moderat Ukendt	Moderat Ukendt	Moderat Moderat	Moderat (2016) (o8498_i)	God (2016) (o9012)

* Vandløbets tilstand i forhold til smådyr fastsættes i Vandområdeplan 2015-2021 som udgangspunkt ud fra bedømmelser fra perioden 2003 til og med 2012. Som udgangspunkt foretages en tilstandsvurdering baseret på data fra perioden 2008-2012 samt nyere data på baggrund af konkrete henvendelser.

** Tilstand mht. fisk baseres på fiskedata og oplysninger om forekomst af grus indsamlet i perioden 2003 til og med 2013.

*** Tilstandsvurderingen foretages med udgangspunkt i overvågningsdata fra NOVANA. Vurderingen af de enkelte målestationers konkrete tilstand foretages af DCE.

*/**/****/***** <http://miljoegis.mim.dk/cbkort?profile=vandrammedirektiv2-2016>

***** DVFI i Tuse Å, 2018. Orbicon A/S 21. September 2018.

***** Vurdering af omfanget af fiskedød efter udslip af novoslam i Møllerenden, Kobbøl Å og Tuse Å. Limno Consult 25. september 2018.

***** Henriksen, P. W. 2014. Fiskeundersøgelser i Holbæk Kommune 2014
Fiskebestanden i Tuse Å. Fysiske forhold, bestandstætheder, Opfyldelse af fiskemål, effekter af ådalsprojekter på fisk, udvikling. Projekt udført af Limno Consult for Holbæk Kommune.
***** Henriksen, P. W. 2016. Fiskeundersøgelser i Holbæk Kommune 2016
Fiskebestanden i Tuse Å. Fysiske forhold, bestandstætheder, Opfyldelse af fiskemål, effekter af ådalsprojekter på fisk, udvikling. Projekt udført af Limno Consult for Holbæk Kommune.



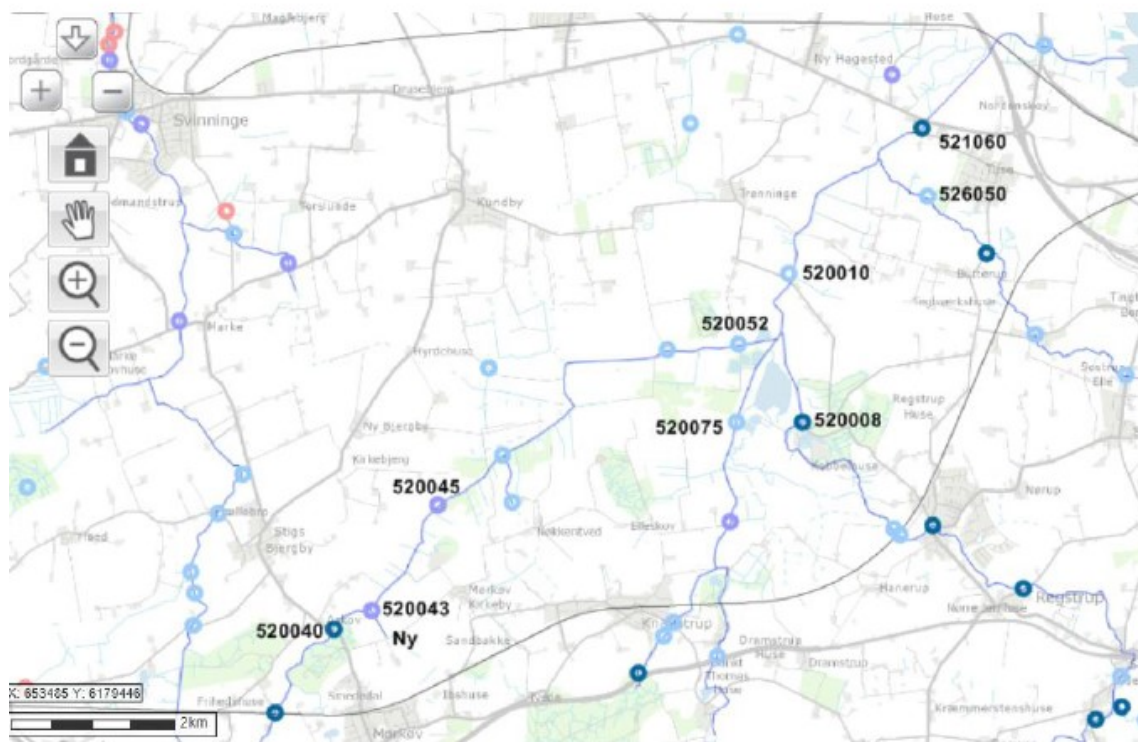
Figur 1 Oversigt over vandområder berørt af udslippet. Udslipstødet Ringstedvej 48 er markeret.

Delpåbud 1

Der skal udføres følgende monitoring i april-maj og december 2019:

I april-maj 2019 foretages en undersøgelse af smådyrsfaunaen ved 11 stationer². De 10 af stationerne er vist på Figur 2, og der foretages desuden en undersøgelse ved st. 520047. De økologiske tilstandsklasser for de berørte vandområder kan ses i Tabel 1.

² Jf. mail af 3. april 2019 fra NIRAS udvides monitoringsprogrammet til 12 stationer, idet station 520047 medtages.



Figur 2 Stationer i smådyrsundersøgelse (udarbejdet af NIRAS).

Prøverne udtages efter retningslinjerne i den tekniske anvisning VO7 fra DCE vedr. Makroinvertebrater i vandløb. Prøverne oparbejdes i laboratoriet til udvidet niveau.

Afrapportering sker i form af artslister, oversigtstabeller og notat med en indgående faglig vurdering af skadepåvirkningen på smådyrsfaunaen. Data lægges desuden i WinBio.

Undersøgelsen i april-maj 2019 er udført og Miljøstyrelsen har modtaget resultaterne den 3. juni 2019.

Efter sidste undersøgelse i december 2019 skal den påbuddet er stilet til udarbejde en samlet rapport med en samlet vurdering af faunaens påvirkningsgrad, hastigheden af retableringen af den tidligere tilstand for både smådyr og fisk, og sandsynligheden for at nå målet med at opnå et niveau for tilstanden som før udledningen.

Delpåbud 2

Der skal udføres følgende monitoring i maj-juni 2019:

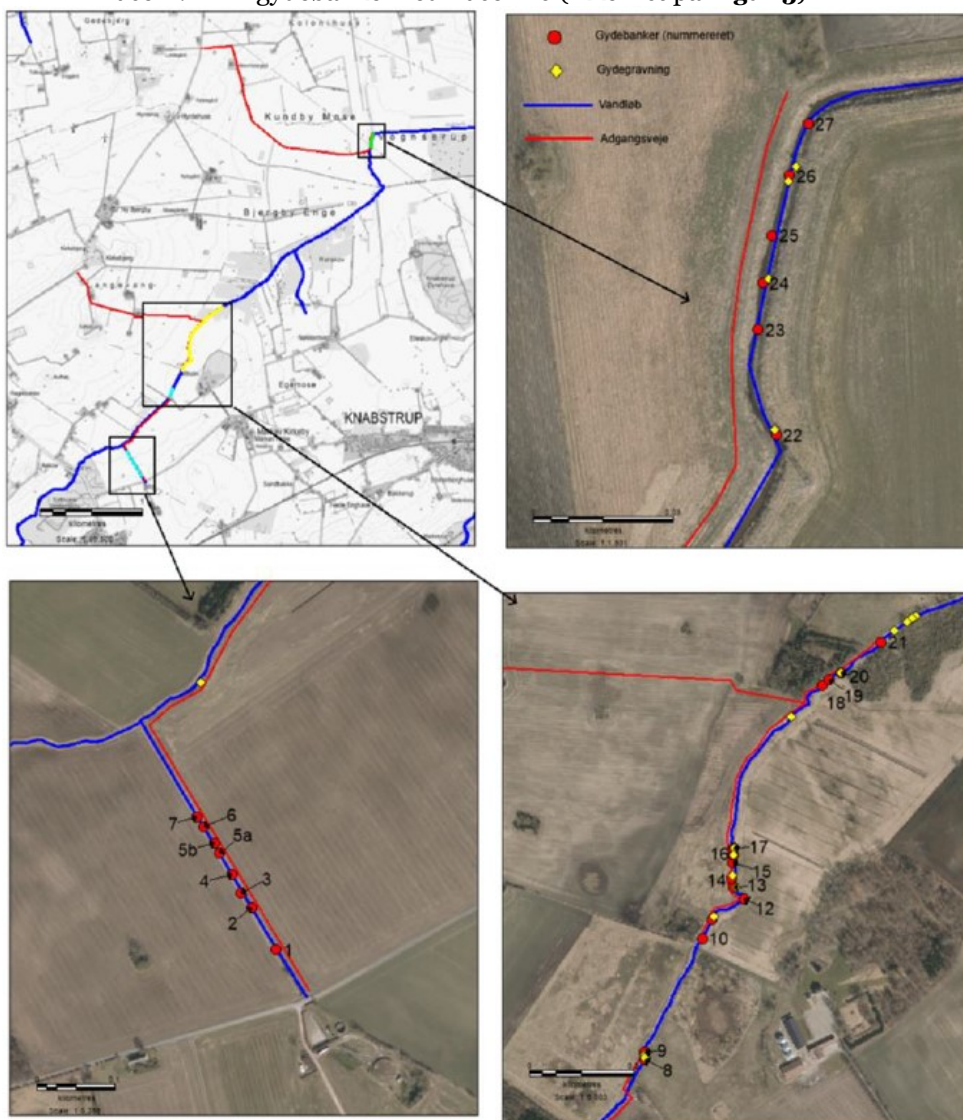
I slutningen af maj eller begyndelsen af juni 2019 gennemføres en undersøgelse af yngelforekomster (årets yngel) på 13 – 15 gydebanks i Møllerenden, Kobbøl Å og Tuse Å.

BILAG 1

Procedure for undersøgelse af yngel på gydebankerne udføres efter nedenstående metode som er foreslået af NIRAS. NIRAS har drøftet metoden med DTU Aqua, som har anbefalet den³.

Som udgangspunkt udføres undersøgelserne på følgende lokaliteter (numre refererer til kort på **Figur 3**):

- Møllerenden: 3 gydebanker på strækningen med nr. 1 – 7.
- Kobbøl Å: 1 gydebanke på strækningen med nr. 8 – 9.
- 3 gydebanker på strækningen med nr. 12 – 17.
- 2 gydebanker på strækningen med nr. 18 – 21.
- 2 gydebanker på strækningen med nr. 22 – 26.
- 1 – 2 gydebanker ved Nybro (ikke vist på **Figur 3**)
- Tuse Å: 1 – 2 gydebanker ved Tuse Bro (ikke vist på **Figur 3**)



Figur 3 Gydebanker (røde prikker) og registrerede gyde-gravninger (gule markeringer) i Møllerenden og Kobbøl Å i vinteren 2018/2019. (udarbejdet af NIRAS).

³ Notat. Alm. Brand. Udslip med slam til Tuse Å systemet. Forslag til monitoringsplan for vandløbene i perioden marts-august 2019. NIRAS 12. marts 2019.

BILAG 1

På hver gydebanke foretages elektrofiskeri langs bredden på en kortere strækning af formentlig 5 – 15 meter. Den befiskede længde afhænger af tætheden af yngel, idet der tilstræbes en fangst på mindst 10-15 fisk, hvorefter fiskeriet stoppes.

I maj-juni er ynglen blevet så stor, at det vurderes at risikoen for at de tager skade af elektrofiskeriet er forholdsvis lav. For at minimere risikoen for at skade ynglen skal den håndteres mindst muligt og derfor skal længen af ynglen ikke registreres.

Der beregnes gennemsnitslængde for hver gydebanke, og desuden opgøres fangsten som antal yngel pr. 100 m bred.

Resultaterne for yngelundersøgelsen afrapporteres i et kortfattet notat med en præsentation af resultaterne. Notatet skal indeholde en umiddelbar vurdering af faunaen i forhold til forureningens påvirkning.

Resultaterne skal være Miljøstyrelsen i hænde senest den 1. august 2019.

Delpåbud 3

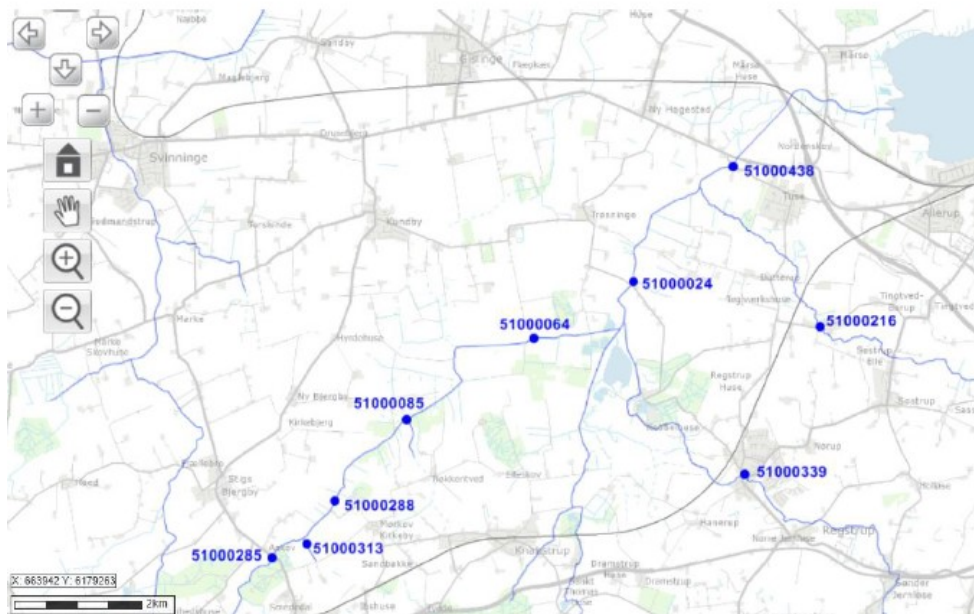
I august 2019 foretages en undersøgelse af fiskebestanden på 9 stationer i Tuse Å vandløbssystemet. Undersøgelserne foretages med elektrofiskeri efter retningslinjerne i DCE's tekniske anvisning for fiskeundersøgelser i vandløb (V18).

Følgende stationer skal indgå i fiskeundersøgelsen:

Stationsnr. og navn	Vandløbs-id.	Vandløb	Formål
51000285 - Askov Mejeri	ros_2.2_01860	Kobbel Å	Reference
51000313 - Møllerenden	ros_2.2_01880	Møllerenden	Effekt
51000288 - Toftholm	ros_2.2_01860	Kobbel Å	Effekt
51000085 - Bjergby Enge	o8498_e	Kobbel Å	Effekt
51000064 - Vognserup Enge	o8498_f	Kobbel Å	Effekt
51000024 - Nybro	o8498_i	Tuse Å	Effekt
51000438 - Tuse Bro	o9012	Tuse Å	Effekt
51000216 - Borup Bro	o8489_c	Kalvemose Å	Reference
51000339 - Regstrup	o8482_b	Regstrup Å	Reference

Figur 4 Stationer der indgår i fiskeundersøgelse (udarbejdet af NIRAS)

Placeringen af stationer i fiskeundersøgelsen kan ses i Figur 5.



Figur 5 Stationer i fiskeundersøgelsen (udarbejdet af NIRAS).

Resultaterne for fiskeundersøgelsen afrapporteres i et kortfattet notat med en præsentation af resultaterne. Notatet skal indeholde en umiddelbar vurdering af faunae i forhold til forureningens påvirkning, samt en vurdering af mulighederne og tidshorizonten for at opnå samme tilstand som før forureningen.

Resultaterne skal være Miljøstyrelsen i hænde senest den 13. september 2019.

Delpåbud 4 - sikkerhedsstillelse

Der skal stilles sikkerhed for Miljøstyrelsens udgifter til sagsbehandling og til håndhævelse af forpligtelserne efter miljøskadelovens § 33, stk. 2 for et beløb på 510.000 kr. Sikkerhedsstillelsen dokumenteres i et sikkerhedsstillelsesdokument, der er udformet og indeholder som specificeret herunder.

Sikkerhedsstillelsens størrelse er fordelt således, at 310.000 kr. vedrører udgiften til Niras og 200.000 kr. vedrører udgiften til Miljøstyrelsens udgifter til sagsbehandling.

Sikkerheden kan stilles ved et forsikringsselskabs garanti for betaling af omkostningerne til opfyldelse af den ansvarliges forpligtelser eller ved bankgaranti eller lignende.

Sikkerhedsstillelsesdokumentet

Det skal fremgå af sikkerhedsstillelsesdokumentet,

- At sikkerhedsstillelsen udstedes til Miljøstyrelsen

- At sikkerhedsstillelsen skal tjene til sikkerhed for Miljøstyrelsens udgifter til sagsbehandling og til håndhævelse af forpligtelserne efter miljøskadelovens § 33, stk. 2, jf. miljøbeskyttelseslovens⁴ § 19.
- At sikkerhedsstillelsen skal udbetales til Miljøstyrelsen på anfordring uden rettergang og uden forudgående henvendelse til Ejvind Larsen, når Miljøstyrelsen meddeler at ville udføre påbudte foranstaltninger på Ejvind Larsens regning, når den fastsatte frist er udløbet, jf. § 33, stk. 2 eller ved opkrævning af Miljøstyrelsens omkostninger i forbindelse med administration eller tilsyn efter miljøskadeloven, jf. bekendtgørelse om dækning af omkostninger i forbindelse med administration og tilsyn efter miljøskadeloven⁵
- At vilkårene i påbuddet kan ændres uden, at det får betydning for vilkår for sikkerheden.
- At sikkerhedsstillelsen alene kan frigives med Miljøstyrelsens samtykke.
- At sikkerhedsstillelsen er uopsigelig.

Ejvind Larsen skal indhente godkendelse fra Miljøstyrelsen, hvis han ønsker at ændre sikkerhedsstillelsen til en anden sikkerhedsstillelsesform eller en anden udbyder (f.eks. til et andet pengeinstitut/ forsikringssselskab). Den stillede sikkerhed kan ikke frigives, før Miljøstyrelsen har godkendt en ny sikkerhedsstillelse.

Dokumentationen skal være MST i hænde senest 4 uger efter modtagelse af påbuddet og gentages ved væsentlige ændringer i genopretningsarbejdet.

Overblik over sagsforløb

De praktiske tiltag/indsatser i forbindelse med udslip af KombiGro til Tuse Å-system kan betragtes som en tre-trinsraket:

1. Den umiddelbare indsats – akut for at standse og begrænse skaden, og der på oprensning og genopretning af bl.a. gydebanker.
2. Monitering, jf. nærværende påbud – afdækning af om den umiddelbare indsats har virket og skabt basis for fuld genopretning.
3. Eventuelle supplerende og kompenserende tiltag – på baggrund af monitoringen vurderes behovet for supplerende tiltag, f.eks. udskiftning af gydebanker og/eller genudsætning af fisk, og for kompenserende tiltag, f.eks. udlægning af skjulesten.

Med forbehold for monitoringen er det Miljøstyrelsens umiddelbare vurdering, at hurtigheden og omfanget af den umiddelbare indsats vil betyde, at supplerende tiltag muligvis helt overflødiggøres, og kompenserende⁶ tiltag som minimum kan reduceres væsentligt.

⁴ Bekendtgørelse af lov nr. 241 af 13. marts 2019 om miljøbeskyttelse

⁵ Bekendtgørelse nr. 1337 af 25. november 2015 om dækning af omkostninger i forbindelse med administration og tilsyn efter miljøskadeloven

⁶ Kompenserende tiltag i henhold til det lovforberedende arbejde

Det er således Miljøstyrelsens vurdering, at der på nuværende tidspunkt ikke er grundlag for eller vil være proportionalt at træffe bestemmelse om andre indsatser end monitorering, da dette er afgørende for eventuelle videre foranstaltninger.

Begrundelse for påbud

Sagsforløb

Den 6. september 2018 skete der et udslip af KombiGro på ejendommen Ringstedvej 48, 4440 Mørkøv, hvor en lækage på en udbringningsslange tilhørende Ejvind Larsen Vognsegård v. Ejvind Larsen udledte slam til Møllerenden, Kobbøl Å og videre til Tuse Å.

Der er foretaget undersøgelser i Kobbøl Å opstrøms for Møllerenden af Fors Spildevand, DMR, Limno Consult, Orbicon^{7,8,9,10,11,12,13,14}. Undersøgelserne sandsynliggør, at der ikke er tale om nogen påvirkning fra øvrige dele af systemet, og at de negative påvirkninger af Møllerenden, Kobbøl Å og Tuse Å således skyldes udslippet af KombiGro.

Der er konstateret en omfattende fiskedød på en strækning over ca. 15 km, som er forårsaget af akut påvirkning med ammoniak fra udslippet af KombiGro.

Der er i tillæg målt lave iltkoncentrationer i Møllerenden og Kobbøl Å i forbindelse med udledningen, som kan have medvirket til fiskedøden.

Der er konstateret en kraftig påvirkning af smådyrsfaunaen i Møllerenden og på en strækning af Kobbøl Å nedstrøms Møllerenden. På det videre forløb af Kobbøl Å og i Tuse Å er der registreret et fald i faunaklassen. Der er tale om en samlet strækning på ca. 15 km.

Påvirkningen af smådyrsfaunaen vurderes også at være sket som følge af høje koncentrationer af ammoniak og lave iltkoncentrationer, som følge af udledningen af KombiGro.

⁷ Udkast til afgørelse om, at der foreligger miljøskade omfattet af miljøskadeloven i forbindelse med forurening med slam i vandløbsstrækningen Møllerenden-Kobbøl Å-Tuse Å i Holbæk Kommune af 26. oktober 2018. Holbæk Kommune.

⁸ Notat og oprensingsplan, Møllerand, Kobbøl Å og Tuse Å, 4300 Holbæk. DMR A/S.

⁹ Vurdering af omfanget af fiskedød efter udslip af novoslam i Møllerenden, Kobbøl Å og Tuse Å. Limno Consult 25. september 2018.

¹⁰ Vurdering af effekter på vandløbsstrækningen Møllerand til Kalve Å efter udledning af kombigroslam til vandløbene. DMR A/S 26. september 2018.

¹¹ Sammenstilling og vurdering af effekter på vandløbsstrækningen Møllerand til Kalve Å efter udledning af KombiGroslam til vandløbene. DMR A/S 24. oktober 2018.

¹² DVFI i Tuse Å, 2018. Orbicon A/S 21. September 2018.

¹³ Tuse Å systemet – udslip. Vandløbsbesigtigelse. NIRAS A/S 10. oktober 2018.

¹⁴ Handlingsplan for udbedring af forurening i forbindelse med udslip af slam på Ringstedvej 46, 4440 Mørkøv. NIRAS A/S 11. oktober 2018.

Det er Miljøstyrelsens vurdering, at udslippet af KombiGro i Møllerenden den 6. september 2018 har haft en betydelig og længerevarende negativ påvirkning af Møllerenden, Kobbøl Å og Tuse Å¹⁵.

Sammenfattende er det vurderet, at for det biologiske kvalitetselement fisk vil der gå mindst 1½ år fra udledningen er sket inden de angivne tilstandsklasser og/eller bestandstætheder/alderssammensætning, der fandtes før udslippet den 6. september 2018 vurderes igen at være tilstede i Møllerenden, Kobbøl Å og Tuse Å. For smådyr anses det for sandsynligt, at det tilsvarende vil tage mere end et år at genoprette tilstanden fra før udslippet.

Tidshorisonten er i vid udstrækning afhængig af, at der ikke længere er nogen negativ påvirkning fra slam samt at gyde- og opvækstområder for fisk og smådyr er reableret.

På baggrund af Miljøstyrelsens bindende udtalelse af 21. december 2018 til Holbæk Kommune, hvori Miljøstyrelsen tilsluttede sig kommunens vurdering af, at udslippet førte til en miljøskade i å-systemet, traf Holbæk Kommune afgørelse om miljøskade¹⁶. Dermed overgik behandlingen af miljøskadesagen til Miljøstyrelsen. Udslippet har også ført til jordforurening, men da det ikke er en del af miljøskadesagen forbliver behandlingen af jordforureningssagen i Holbæk Kommune og er ikke omfattet af dette påbud.

Hjemmel for delpåbud 1-3

Det følger af miljøskadelovens § 20, at den ansvarlige for miljøskaden skal påbydes at foretage de undersøgelser, som er nødvendige for vurderingen af, hvordan følgerne af en miljøskade afhjælpes. Dette er således hjemlen for delpåbud 1-3.

Hensigten med nærværende påbud er, at miljøtilstanden i Å-systemet genoprettes, så tilstanden bringes tilbage på niveau med umiddelbart før forureningen den 6. september 2018 eller, at det er sandsynliggjort, at dette kan ske inden for en acceptabel tidshorisont. Samtidig skal det sikres, at virksomheden ikke stilles til regnskab for senere hændelser, som virksomheden ikke har indflydelse på, f.eks. eventuel tørke eller store nedbørshændelser.

Afhjælpende foranstaltninger

Som opfølgning på udslippet af KombiGro har virksomheden i forståelse med sit forsikringsselskab frivilligt ladet udføre en række afhjælpende foranstaltninger og undersøgelser i vandløbet (oplyst af NIRAS på møde den 8. marts 2019):

¹⁵ Bindende udtalelse vedrørende udkast af 26. oktober 2018 til afgørelse om miljøskade fra Holbæk Kommune. Miljøstyrelsen 21. december 2018.

¹⁶ Afgørelse om, at der foreligger miljøskade omfattet af miljøskadeloven i forbindelse med forurening med slam i vandløbsstrækningen Møllerenden-Kobbøl Å-Tuse Å i Holbæk Kommune. Holbæk Kommune 10. januar 2019.

BILAG 1

- 16. – 25. oktober 2018: Oprensning m. slamsuger i Møllerenden og Kobbel Å (til og med sandfang 1).
- Okt. – nov. 2018: Iltmålinger, vandkemi, vurdering af slamlag, kortlægning af gydebanker.
- 3. – 6. december 2018: Udskiftning af gydebanker i Møllerenden.
- 18. december 2018 + 11. februar 2019: DVFI-prøver i hele å-systemet.
- 18. januar 2019: Registrering af gydeaktivitet på gydebanker.

De udførte undersøgelser har bl.a. vist følgende:

- Vandkemi i Kobbel Å og nedstrøms er ikke længere påvirket af udslippet.
- Vandkemi i Møllerenden – observation af spildevand.
- Iltniveau ok.
- Synlige aflejringer er reduceret markant.

Undersøgelsen af smådyrsfauna den 18. december 2018 viste følgende:

Tabel 2 Oversigt over undersøgelse af smådyrsfauna 18. december 2018 (udarbejdet af NIRAS)

Nr.	Dato	Vandløb	Lokalitet	Station	DVFI 2018	DVFI (årstal)
1	17-12-2018	Kobbel Å	Askov Mejeri	520040	5	5 (2015)
2	17-12-2018	Møllerende	Ns. rørudløb	NY	2	
3	17-12-2018	Møllerende	Os. Kobbel Å v. for Mørkøv Kirke	520043	3	4 (2005)
4	17-12-2018	Kobbel Å	Ø. for Langevej	520045	3	5 (2011)
5	17-12-2018	Kobbel Å	Trønninge Bro/Lodskov	520052	4	4 (2018)
6	17-12-2018	Tuse Å	Nybro	520010	4	4 (2018)
7	17-12-2018	Tuse Å	Tuse Bro	521060	5	4 (2012)

Undersøgelsen af smådyrsfauna den 11. februar 2019 viste følgende:

Tabel 3 Oversigt over undersøgelse af smådyrsfauna 11. februar 2019 (udarbejdet af NIRAS)

Nr.	Dato	Vandløb	Lokalitet	Station	DVFI 2019	DVFI 12-2018	DVFI** (årstal)
1	11/02/2019	Kobbel Å	Askov Mejeri	520040*	4*	5	5 (2015)
2	11/02/2019	Møllerende	70 m ns. rørudløb	520051	3	2	
3	11/02/2019	Møllerende	Os. Kobbel Å v. for Mørkøv Kirke	520043	3	3	4 (2005)
4	11/02/2019	Kobbel Å	Ø. for Langevej	520045	3	3	5 (2011)
5	11/02/2019	Kobbel Å	Trønninge Bro/Lodskov	520052	4	4	4 (2018)
6	11/02/2019	Tuse Å	S. for vådområde v. Løvenborg	520075*	4		4 (2014)
7	11/02/2019	Regstrup Å	Løvenborg	520008*	4*		5 (2018)
8	11/02/2019	Tuse Å	Nybro	520010	5**	4	4 (2018)
9	11/02/2019	Kalvemose Å	N. for Møsthuse	526050*	5		4 (2012)
10	11/02/2019	Tuse Å	Tuse Bro	521060	5	5	4 (2012)

*BACI-funktion. **Tæt på DVFI 5.

BILAG 1

Generelt viser undersøgelser af smådyrsfaunaen som angivet i Tabel 2 og Tabel 3, at den største påvirkning ses i Møllerenden og Kobbøl Å og at smådyrsfaunaen er i bedring efter udslippet.

Det vurderes, at den foretagne indsats med opsamling af slam i oktober 2018 har haft en positiv effekt på udviklingen i vandløbene.

Miljøstyrelsens besigtigelse

Miljøstyrelsen har den 20. februar 2019 besigtiget de berørte strækninger i Møllerenden (både privat og offentlig del), Kobbøl Å og Tuse Å.

Generelt og visuelt bedømt, så var der ikke synlige spor af slam på de berørte strækninger i Møllerenden, Kobbøl Å og Tuse Å.

De udlagte gydebanker (december 2018) i den offentlige del af Møllerenden var i nogen grad bevokset med alger, som kan være forårsaget af tilført spildevand. Der havde ikke været gydeaktivitet i de udlagte gydebanker.

Der havde været gydeaktivitet på en større del af de tilgængelige gydebanker på den berørte strækning i Kobbøl Å. Gruset så generelt rent ud på overfladen uden væsentlige aflejringer. Der er ikke foretaget undersøgelser af miljøet nede i gydebankerne.



Foto 1 Gydebanke i Kobbøl Å 20. februar 2019.

Vurdering

Overordnet set indikerer de foretagne undersøgelser, at miljøtilstanden på de berørte strækninger i Møllerenden, Kobbel Å og Tuse Å er i bedring, når der bedømmes på smådyrsfaunaen. Det understøttes af de foretagne kemiske målinger og af, at der ikke kan konstateres synlige aflejringer af slam.

Det er endnu ikke muligt at vurdere påvirkningen på fisk, da udkommet af bl.a. gydningen i Kobbel Å i vinteren 2018/2019 endnu ikke er kendt.

For at kunne bedømme hvorvidt, der er behov for yderligere fysiske tiltag til afhjælpning af påvirkningen fra udslippet af slam, vil det være nødvendigt, at der foretages yderligere undersøgelser på de berørte strækninger. Undersøgelser/monitoring er beskrevet i delpåbud 1-3.

Miljøstyrelsen har foretaget en vurdering af omkostningerne af de egnede tekniske oprensningmetoder over for den risiko, som fjernes. Der er lagt vægt på, at der er tale om en betydelig forurening af et stort vandssystem med længerevarende effekter samt at den oprindelige miljøtilstand skal genoprettes så hurtigt som muligt.

Ud fra en samlet betragtning (økonomi, tidshorisont og miljøeffekt) vurderer Miljøstyrelsen, at den benyttede metode, hvor virksomheden frivilligt har gennemført en umiddelbar fjernelse af så meget forurening som muligt kombineret med hurtig slamsugning af vandløbsdelen nærmest kilden/uheldsstedet, har været en proportional indsats. Det skal understreges, at hurtigheden, hvormed indsatsen kom i gang, i sig selv vurderes at have reduceret omfanget af den potentielle forurening og dermed prisen for genopretning væsentligt.

Det mest hensigtsmæssige videre forløb er monitoring til dokumentation for effekten af den hidtidige indsats. Hvis monitoringen viser, at indsatsen har etableret en tilstrækkelig forbedring, og at grundlaget for, at genbanken¹⁷ i området kan klare resten af genopretningen indenfor en tilfredsstillende tid, vil denne løsning være at foretrække. Uanset udfaldet af monitoringen vurderer Miljøstyrelsen ikke, at de samlede omkostninger strider imod det forvaltningsretlige proportionalitetsprincip.

Hvis monitoringen mod forventning viser, at de afhjælpende foranstaltninger ikke har været tilstrækkelige til genopretning og derudover sandsynliggør, at genopretningen ikke vil være nået inden for få år, vurderer Miljøstyrelsen, at der foreligger nye oplysninger i sagen. Det vil så blive nødvendigt at iværksætte supplerende eventuelt kompenserende afhjælpning i form af supplerende genopretningspåbud, f.eks. om luftning af gydebanker eller genudsætning af fisk.

I givet fald varsles det med et nyt påbud.

Sikkerhedsstillelse – hjemmel og beregning

Sikkerhedsstillelse kræves efter miljøskadelovens § 19, stk. 1 og 2.

¹⁷ Genbanken bruges her om den tilbageværende oprindelige population af de forskellige arter i det berørte og tilstødende områder som basis for repopulation af det berørte område

BILAG 1

Ejvind Larsen skal stille sikkerhed for Miljøstyrelsens udgifter til sagsbehandling og til håndhævelse af forpligtelserne efter miljøskadelovens § 33, stk. 2, jf. miljøskadelovens § 19, stk. 1. Miljøstyrelsen fastsætter endvidere sikkerhedens størrelse og andre vilkår, jf. § 19, stk. 2.

Sikkerheden i medfør af § 33, stk. 2 er fastsat på baggrund af mail af 8. april 2019 fra DLA Piper, suppleret med mail af 11. april 2019 fra Niras, hvorefter udgifterne til Niras er fastsat til 310.000 kr. efter oplysning fra samme.

Miljøstyrelsen opkræver betaling fra den ansvarlige til dækning af omkostninger i forbindelse med administration og tilsyn efter miljøskadelovens kapitel 2-6. Miljøstyrelsen opkræver hvert år i november måned betaling fra den ansvarlige, hvor Miljøstyrelsen har haft udgifter til administration og tilsyn i perioden fra 1. november i det foregående år til 1. november i det indeværende år, medmindre betaling allerede er opkrævet. Betalingen opgøres efter de nærmere takster og regler, som er fastsat i bekendtgørelsen nr. 1337 af 25. november 2015 bilag 1. Timetaksten reguleres årligt. Det pristalsregulerede grundbeløb for 2019 er 700,82 kr. pr time.

Miljøstyrelsen har indtil primo april 2019 anvendt omkring 100 timer på miljøskadesagen. Miljøstyrelsen har på baggrund heraf og efter skøn, hvor sagens omfang og karakter er inddraget, fastsat sikkerheden for omkostninger som erfaringsmæssigt vurderes passende.

Miljøstyrelsens omkostninger er fastsat til 200.000 kr.

DLA Piper har oplyst Miljøstyrelsen om, at forsikringselskabet Alm. Brand Forsikring dækker for ansvar vedr. miljøskadeloven. Alm. Brand Forsikring har fra på begyndelsen af sagen dækket samtlige omkostninger. Miljøstyrelsen har på denne baggrund og i dette konkrete tilfælde fundet, at sikkerhedsstillelsen mest hensigtsmæssigt kan ske ved et sikkerhedsstillelsesdokument fra forsikringen.

Underskrevet sikkerhedsstillelsesdokument er modtaget den 24. maj 2019.

Virksomhedens og andre parter bemærkninger til varsel om påbud af 2. maj 2019

Miljøstyrelsen varslende den 2. maj 2019 påbud om genopretning af hidtidig tilstand i Tuse Å-system til virksomheden, dennes forsikringselskab, advokat og rådgiver, samt til kommunen.

Miljøstyrelsen har den 21. maj 2019 modtaget følgende bemærkninger fra DLA Piper Denmark Law Firm P/S f/ Ejvind Larsen Vognsegård og Alm. Brand Forsikring:

"På vegne af Ejvind Larsen Vognsegård/Alm. Brand skal vi hermed vende tilbage med bemærkninger til Miljøstyrelsens varsel og partshøring om påbud om genopretning af hidtidig tilstand i Tuse Å af 2. maj 2019:

Varslet om påbud ligger for så vidt angår delpåbud 1-3 helt op af Niras' oplæg til monitoringsplan, Tuse Å fra marts 2019, som fremsendt til Miljøstyrelsen den 18.

BILAG 1

marts 2019 og med en tilføjelse af prøvetagning vedrørende smådyr, som drøftet mellem Miljøstyrelsen og Niras i begyndelsen af april.

Vedrørende delpåbud 4 om luftning af gydebanker er dette ikke med i oplægget til monitoring fra Niras. Som det fremgår af varslet, er dette påbud en option, der først bliver relevant, hvis monitoringen (jf. delpåbud 1-3) viser, at de udførte foranstaltninger ikke har hjulpet tilstrækkeligt. Det fremgår ligeledes, at det i dette tilfælde vil være Ejvind Larsen Vognsegård (Niras), der skal komme med et oplæg til omfang og metode.

Den sikkerhedsstillelse, som Miljøstyrelsen anmoder om, i alt kr. 510.000, omfatter dels Niras' estimerede omkostninger til udførelse af delpåbud 1-3 på kr. 310.000, og Miljøstyrelsens omkostninger til sagsbehandling, kr. 200.000. Vedrørende delpåbud 4, antages det herefter, at der tages stilling til eventuel yderligere sikkerhedsstillelse efterfølgende, hvis delpåbud 4 skal opfyldes. Dette bør for en god ordens skyld fremgå af påbuddet.

Udover ovenstående bemærkning om behov for præcisering i forhold til sikkerhedsstillelsen for delpåbud 4, kan varsel om påbud således accepteres. Vi vil på vegne af Alm. Brand herefter fremsende udfyldt blanket vedrørende garanti for sikkerhedsstillelse på kr. 510.000.”

Miljøstyrelsen har givet Tuse Å's Ørredsammenslutning, TØS, fristforlængelse til den 7. juni 2019 og her modtaget følgende bemærkninger:

”I Tuse Å's Ørredsammenslutning takker vi for at blive inddraget i denne, så triste, Miljøskadesag.

Tuse Å's Ørredsammenslutning (TØS) har igennem mange årtier sikret Vand- og Fiskeplejen i Tuse Å-systemet, idet vi har gennemført utallige restaureringsprojekter, sikret fri passage, udsat lokalt tilpassede ørreder og på alle måder bidraget til, at Tuse Å-systemet fra at være en ørredtom afvandingskanal tidligere, til i dag at være et af Sjællands bedste ørredvandløb.

Forureningen af Møllerenden, Kobbøl Å og Tuse Å den 6. september 2018 satte dog en brat stopper for denne positive udvikling af Tuse Å-systemet. Alle fisk, og invertebrater gik til, som følge af forureningen.

I TØS er vi derfor glade for, Miljøstyrelsen gennem Påbud A mod skadevolder, har til hensigt at bringe miljøtilstanden tilbage til et niveau som umiddelbart før forureningen.

TØS har dog et par kommentarer til delpåbud 1-3, der tager udgangspunkt i en større monitoring af vandløbssystemet.

Delpåbud 2 og 3 indeholder et meget stort antal bestandsanalyser på gydebankerne i Møllerenden, Kobbøl Å, og Tuse Å vha. elektrofiskeri. Det er en fin måde at konstatere, om vinterens gydning har været succesfuld i disse vandløb.

Men denne metode giver ikke et billede af bestandens størrelse, og dermed forureningens negative konsekvens alene.

*Vi har nemlig kunnet konstatere under vinterens estimat for størrelsen af gydebestanden i **hele** Tuse Å-systemet, at der er langt færre gydegravninger denne vinter i forhold til de tidligere år.*

*Det drejer sig om en **halvering** i hele Tuse Å-systemet.*

Undersøgelserne i delmål 2 og 3 tager nemlig ikke højde for, at de gydemodne havørreder, der gik til grunde i hovedløbet (Tuse Å) den 6. september, også var på gydevandring til Tuse Å-systemets øvrige tilløb, Regstrup Å og Kalvemose Å. Netop den meget nedbørsfattige sommer (2018) gjorde, at alle gydemodne fisk opholdt sig i hovedløbet, og dermed gik også de havørreder, der ville gyde i de øvrige tilløb til grunde og dermed er bestanden i de øvrige tilløb til Tuse Å også påvirket.

En anden vigtig detalje i Delpåbud 3 er, at Limno Consults undersøgelser af fiskebestanden, foregår i oktober måned, -efter sidste grødeskæring.

Derfor bør monitoringen i Delpåbud 3 ligeledes foretages i oktober måned, hvis Limno Consults monitorering skal bruges som reference til monitoringen af Delpåbud 3.

Foretager man monitorering på et tidligere tidspunkt, og i særdeleshed inden grødeskæring, kan man efter TØS' bedste overbevisning ikke bruge denne reference og man vil sandsynligvis finde større tætheder end referencen.

TØS stiller sig ligeledes tvivlende overfor begrundelsen for Påbudet ift. det biologiske kvalitetselement 'fisk', hvor det skønnes at tage mindst 1½ år fra udledningen skete, til de angivne tilstandsklasser og/eller bestandstætheder/alderssammensætning igen vurderes at være til stede, idet fagkunds-kaben DTU Aqua, Limno Consult etc. skønner i sagsakterne, at der vil gå 3-5 år før bestanden er re-etableret til niveauet fra før forureningen.

Alene alderssammensætningen skønnes at skyde forbi, idet der i Tuse Å-systemet findes/fandtes bækørreder, der er 8-9 år gamle og som sådan er særligt værdifulde fisk.

Baggrunden for denne værdi-sættelse skal bl.a. ses i lyset af, at Tuse Å's ørredbestand er genetisk lokalt tilpasset.

Netop denne lokale tilpasning og den genetiske variation er en helt essentiel pointe og har følgende konsekvenser for Delpåbud 4 (hvis det skulle blive aktuelt):

- 1. Hvis fiskebestanden skal reetableres vha. udsætning, skal det ske med fisk med lokal tilpasning og man kan derfor ikke blot købe fisk, der har en anden genetisk sammensætning.*
- 2. Hvis fiskebestanden skal reetableres vha. udsætning, skal det derfor være med fisk fra Tuse Å-systemet, hvilket paradoksalt vil betyde, at for at forøge bestanden skal man altså tage en del af de fisk, der helt naturligt har vist sig egnede til vandløbet.*
- 3. Dette paradoks blev vi derfor dybt involverede i tilbage i efteråret 2018, idet vi afstod fra at opfiske disse lokalt tilpassede moderfisk til avlsarbejdet (som vi er forpligtet til gennem Fiskeplejen på Isefjorden, der administreres af DTU Aqua), idet vi rådført af DTU Aqua besluttede ikke at tage*

BILAG 1

fisk fra den, -i forbindelse med forureningen, kraftigt decimerede gydebestand. Udsætningen af ørredsmolt beløber sig til ca. 100.000.- kr.

Ovenstående paradoks, -eller binding om man vil, besværliggør naturligvis re-etableringen af fiskebestanden, idet man ikke kan købe sig til succès.

Netop denne vigtige pointe har vi drøftet med Alm. Brand, idet TØS var vært for et møde for at finde en pragmatisk løsning for TØS og vores mellemværende med Alm. Brand, der repræsenterer skadevolder.

I første omgang sendte vi et erstatningskrav (bilag 1), og blev derefter kontaktet af Alm. Brand.

TØS foreslog under dette møde, at når man ikke kan købe fisk på baggrund af den manglende lokale tilpasning, ville den bedste måde at booste bestanden på, være at lave et antal restaureringsprojekter, der har en meget større positiv effekt end at udsætte fisk.

TØS foreslog derfor en løsning mellem Alm. Brand og TØS, at vi tog initiativ til 4 restaureringsprojekter i Tuse Å-systemet á 25.000.- kr/stk. over 4 år.

I alt et beløb på 100.000.- kr til restaureringsprojekter, der udføres af TØS, men betales af Alm. Brand.

Restaureringsprojekterne er ikke bundet op i den forurenede del af Tuse Å-systemet, idet fisk jo som bekendt kan svømme frit, og derfor også vil have glæde af tiltag i de øvrige tilløb til Tuse Å-systemet.

Udover denne pragmatiske løsning, som vi kunne se en fornuftig løsning i for alle parter, er det ikke nogen hemmelighed, at vi som forening, har lidt tab som følge af forureningen.

Vi måtte øjeblikkeligt den 6. september stoppe al fiskeri i Tuse Å, -et fiskeri vores medlemmer køber sig til gennem medlemskab af TØS.

Forureningen har derfor naturligvis haft konsekvenser for vores medlemstal, idet en snes medlemmer ikke har ønsket at forny medlemskabet som følge af forureningen.

Ligeledes har vi lidt tab ved manglende indtægt ved salg af æg, foruden en frivillig udsætning af bækørreder i sommeren 2018, der naturligvis gik tabt.

Vi har derfor bedt Alm. Brand om compensation for disse manglende indtægter i størrelsesorden 25.000.- kr.

Vi driver en forening, der er helt afgørende for Fiskeplejen i Tuse Å-systemet, og uden vores frivillige indsats, bl.a. gennem registrering af gydegravninger, opfiskning af moderfisk, udsætning af mundingssmolt, restaureringsprojekter etc. vil det være overordentlig svært at opfylde Delpåbud 2-3, og Delpåbud 4.

Vi håber, med denne Miljøskadesag, der os bekendt er den første af sin art i Danmark siden loven blev vedtaget for 10 år siden, at formålet med denne vil bidrage til, at der i fremtiden bliver stillet krav til udbringning af gylle eller gyllelignende stoffer således, at den slags forureninger ikke finder sted i det omfang (100 tons), som i dette tilfælde.

Vi er målløse over, at der ikke skal være rutinemæssigt visuelt opsyn med den slags simple slanger, hvor der transporteres gylle under stort tryk over store afstande.

BILAG 1

Tryk-alarm er tilsyneladende ikke nok, og om ikke andet er vi forundrede over, at forsikringselskabet ikke har stillet krav om dette, for at forsikre skadevolder. Denne udbringning af mange tusinde tons gylle er meget besparende mand-skabsmæssigt og dermed økonomisk god for landbruget, fremfor at skulle transportere det i tank-vogne, gyllevogne etc.

Netop dette besparende element kunne sikre, at der var råd til at besigtige den slags trykslanger visuelt med korte intervaller således, at lækager opdages hurtigere og dermed begrænser omfanget af forureningen ved uheld, lækager, eller simpelt sløseri.

En stadig stigende del af landbruget bruger denne metode, og der mangler i den grad lovgivning og retningslinjer for denne form for udbringning.

TØS stiller sig naturligvis til rådighed for yderligere uddybning af ovenstående og vil meget gerne samarbejde om de bedste løsninger.

Ligeledes ønsker vi inddragelse i det hele taget, og vi vil meget gerne orienteres løbende om sagen.”

Miljøstyrelsen har den 23. maj 2019 modtaget følgende bemærkninger fra Holbæk Kommune:

”Holbæk Kommune er lidt usikre på, om alle de seneste data er indarbejdet i påbuddet. Vedhæftet finder i derfor en opsummering over ”nye data miljøskadesag”, samt to undersøgelser, som blev lavet i Tuse Å i 2018.

Det er ikke Holbæk Kommunes vurdering, at disse data ændrer på det overordnede billede af den tidligere status for Tuse Å og dermed heller ikke på konsekvensvurderingen.

Holbæk Kommune har derudover ingen kommentarer til det varslede påbud.”

Miljøstyrelsens bemærkninger til høringssvar

På baggrund af de modtagne bemærkninger fra virksomheden har Miljøstyrelsen fundet anledning til at udtage delpåbud 4, da der er tale om et muligt uaktuelt påbud, hvorfor det ikke vil være proportionalt at anmode virksomheden om sikkerhedsstillelse herfor. Der vil efter opfyldelse af delpåbud 1-3 blive taget stilling til, hvorvidt delpåbud 4 vil blive aktuelt, hvorefter der vil ske genvarsling.

Det tidligere delpåbud 4 gengives herunder for fuldstændighedens skyld. Med fjernelse af dette delpåbud ændres delpåbuddet om sikkerhedsstillelse fra nr. 5 i varsløst til nr. 4 i nærværende påbud:

”Delpåbud 4 (kan udelades afhængigt af Miljøstyrelsens vurdering af resultaterne af delpåbud 1-3)

Gydebankerne som er angivet i **Figur 3** skal luftes – omfang og metode skal godkendes af Miljøstyrelsen. Viser fiskeundersøgelserne, at der ikke er nogen produktion eller en svarende til enten opnåelse - eller sandsynlig opnåelse - af et givet miljømål for fisk skal gydebankerne erstattes ved at det eksisterende

grus opgraves, renses og genudlægges. Evt. kan det eksisterende grus suppleres af nyt grus. Det miljømål, der skal være opnået for at undgå erstatning af gydebankerne skal svare til de eksisterende tilstandsklasser for fisk før udslippet på de berørte strækninger, som det kan ses i Tabel 1. Beregning af indeks (DFFVa og DFFVø) skal ske som angivet i videnskabelig rapport fra DCE om Dansk Fiskeindeks For Vandløb (DFFV)¹⁸.

Dokumentation for gennemførelse af arbejdet skal være Miljøstyrelsen i hænde senest den 15. oktober 2019. Delpåbuddet kan frafaldes af Miljøstyrelsen, hvis miljømålet for delpåbud 3 er nået.”

Miljøstyrelsen har følgende bemærkninger til høringssvaret fra TØS:

Miljøstyrelsen er opmærksom på og enig i, at undersøgelser af bestanden på gydebanker og undersøgelser af fiskebestanden i øvrigt, som angivet i påbuddet på de berørte strækninger af Møllerenden og Kobbek Å, ikke giver et billede af bestandens samlede størrelse i Tuse Å systemet og den samlede negative konsekvens af udslippet af KombiGro.

Det fremgår af Miljøstyrelsens bindende udtalelse af 20. december 2018 vedrørende udkast af 26. oktober 2018 til afgørelse om miljøskade fra Holbæk Kommune, at som følge af tabet af opgangsfisk kan gydningen på andre strækninger end de umiddelbart berørte også være påvirket af udslippet.

Undersøgelserne på de registrerede gydebanker og af yngel på de stationer, der indgår som en del af overvågningen, har til formål at belyse, hvorvidt udslippet påvirker fiskebestanden, f.eks. gennem sedimentation, i en sådan grad, at der ikke er grundlag for en retablering af bestanden, så den opnår det omfang som tidligere undersøgelser har konstateret. Undersøgelserne vil også belyse, hvorvidt den foretagne opsamling af sediment fra udslippet har haft en effekt.

Skulle undersøgelserne påvise, at tilstanden på de berørte strækninger ikke tillader en succesfuld gydning og opvækst af yngel, så vil det være et grundlag for at påbyde foranstaltninger til genopretning af gydeområderne på de berørte strækninger, f.eks. ved beluftning af gydebankerne eller ved udlægning af supplerende materiale.

På baggrund af fremsendt materiale fra TØS af 10. juni 2019 ses det, at der ved optælling af gydebanker i Kalvemose Å er et væsentlig lavere antal gydebanker i vandløbet end i øvrige år. Der ses ofte en år til år variation i fiskebestande og dermed gydeaktivitet, men det kan ikke udelukkes, at der er en sammenhæng med udslippet i september 2018 ved at et antal havørreder på gydevandring er gået tabt.

¹⁸ Kristensen, E.A., Jepsen, N., Nielsen, J., Pedersen, S. & Koed A. 2014. Dansk Fiskeindeks For Vandløb (DFFV). Aarhus Universitet, DCE – Nationalt Center for Miljø og Energi, 58 s. - Videnskabelig rapport fra DCE - Nationalt Center for Miljø og Energi nr. 95 <http://dce2.au.dk/pub/SR95.pdf>

BILAG 1

Da der ikke er sket en negativ påvirkning af gydesubstratet i Kalvemose Å og øvrige tilløb ved udslippet i september 2018, så må det antages, at den del af bestanden, som har været i havet i perioden for udslippet uden videre vil kunne anvende disse strækninger fremover og herved inden for en rimelig tid retablere bestanden ved de årgange af ørreder, som har befundet sig i havet på tidspunktet for udslippet.

En øgning af tilgængeligt gydeareal i tilløbene til Tuse Å vil potentielt kunne øge mængden af ørredyngel og derved bidrage til en hurtigere øgning af den samlede ørredbestand i Tuse Å-systemet. Det vurderes, at de vigtigste tilløb til Tuse Å er Kalvemose Å og Regstrup Å, og at det vil kræve en forholdsvis detaljeret gennemgang at beskrive projekter til restaurering ved udlægning af gydegrus. Det vil være nødvendigt både at beskrive omfanget af substrat til udlægning og forholde sig til de respektive vandløbs kapacitet i forhold til at understøtte en øget mængde af ørredyngel. Det er Miljøstyrelsens vurdering, at der ikke vil være en proportionalitet i sådanne krav, da en udlægning af supplerende materiale holdes op imod, at der i begge ovennævnte tilløb findes betydelige strækninger med gode fysiske forhold for ørreder.

Undersøgelserne af fiskebestanden foregår efter retningslinjerne i DCE's tekniske anvisning for fiskeundersøgelser i vandløb (V18). Heraf fremgår det bl.a., at undersøgelserne foretages i perioden 1. juli til 31. oktober. Undersøgelsesreferencer vil bl.a. være undersøgelser foretaget af Limno Consult, DTU Aqua og staten i øvrigt.

Det er valgt at lægge undersøgelserne på et tidspunkt, som tillader en indsats i forhold til genopretning af gydearealer inden gydeperioden i 2019, hvis resultaterne peger på et behov herfor. Viser undersøgelserne, at de eksisterende gydearealer fungerer i forhold til at producere yngel, så vil det indikere, at udslippet ikke påvirker disse gydearealer negativt eller at indsatsen med at fjerne slam har været gavnlig. Den påbudte monitoring har ikke til formål at påvise eventuelle negative effekter af grødeskæring på fiskebestanden, hvorfor dette ikke vil indgå i monitoringen.

Der vil sandsynligvis være en forskel i tiden for genopretning, når der skelnes mellem tilstandsklasser, som på hovedparten af de berørte strækninger fastsættes på baggrund af ørredyngel, den samlede tæthed af fiskebestandene og deres alderssammensætning, bl.a. som følge af at en vis andel af voksne individer er gået tabt. Derfor er der også angivet en horisont på mindst 1 1/2 år og for bækørreder sandsynligvis væsentligt længere, men under alle omstændigheder tilstrækkelig længe til at argumentere for, at udslippet har resulteret i en miljøskaade.

I tilfælde af påbud om eventuel udsætning vil et sådant basere sig på fiskeplejens retningslinjer om at benytte fisk af lokal oprindelse og under hensyn til bestandens samlede tilstand. Det vurderes dog, at det for nuværende ikke vil være hensigtsmæssigt at opfiske moderfisk i Tuse Å systemet til brug for udsætning, da det vil formindske den naturlige produktion af ørredyngel i systemet og derved potentielt kan forlænge perioden for genskabelse af den samlede ørredbestand.

BILAG 1

Af planen for fiskepleje for vandløb til Isefjorden fremgår det, at udsætningen i Tuse Å systemet samlet udgøres af en mundingsudsætning på 36.000 smolt. Udsætningen af smolt må antages at være en del af den samlede fiskepleje for Isefjorden og ikke alene af afgørende betydning for at opfylde miljømålet for fisk i Tuse Å-systemet.

Ved den planlagte monitoring af gydearealer og fiskebestand i Møllerenden og Kobbel Å vil der opnås et billede af, om de fysiske forhold er i en sådan stand, at det gennem naturlig gydning vil være muligt at retablere ørredbestanden på de direkte berørte strækninger af Tuse Å og på de indirekte berørte strækninger opstrøms og i tilløbene. Udgangspunktet vil være at de tilstandsklasser, som er registreret inden udslippet skal kunne opnås, og det vil i medfør af miljøskadebegrebet ikke være mulighed for at kræve tiltag, der skal tage hensyn til en produktion, der ligger ud over vandløbets kapacitet på tidspunktet umiddelbart før udslippet. Miljøstyrelsens udgangspunkt er, at der skal ske en reetablering af forholdene på de berørte strækninger af Tuse Å systemet, således at de berørte bestande af vandløbsorganismer i form af fisk og smådyr inden for en rimelig tidshorisont kan reetableres. Dette sker efter Miljøstyrelsens vurdering bedst ved at sikre at de fysiske forhold reetableres til en tilstand som før udslippet i september 2018. I nærværende sag er det bl.a. sket ved en opsamling af slam, og det kan komme på tale at ske ved at sikre eksisterende gydebankers funktion. Hvis sådanne tiltag gennem den planlagte monitoring viser sig utilstrækkelige, har Miljøstyrelsen mulighed for at påbyde supplerende foranstaltninger som f.eks. udsætning af fisk eller andet.

Miljøstyrelsen har gennemgået det af Holbæk Kommune fremsendte supplerende materiale og det giver ikke anledning til ændringer i Miljøstyrelsens vurderinger af sagen.

Øvrige oplysninger

Miljøstyrelsen har, jf. § 33, stk. 2 om selvhjælpshandling i miljøskadeloven mulighed for at foretage oprensning på virksomhedens regning, hvis dette skønnes nødvendigt, og hvis påbuddet ikke efterkommes. En sådan afgørelse kan ikke påklages til anden myndighed, jf. § 33, stk. 3 i miljøskadeloven.

Det skal oplyses, at virksomheden har ret til aktindsigt.

Klagevejledning

Følgende kan klage over afgørelsen til Miljø- og Fødevarerklagenævnet

- afgørelsens adressat
- enhver, der har en individuel, væsentlig interesse i sagens udfald
- landsdækkende foreninger og organisationer, som efter deres vedtægter har beskyttelse af natur og miljø som hovedformål,
- landsdækkende foreninger og organisationer, som efter deres vedtægter har til formål at varetage væsentlige rekreative interesser, når afgørelsen berører sådanne interesser,
- lokale foreninger og organisationer, som har beskyttelse af natur og miljø som hovedformål,

BILAG 1

- lokale foreninger og organisationer, som efter deres formål varetager væsentlige rekreative interesser, når afgørelsen berører sådanne interesser, og
- berørte myndigheder

Nærværende påbud er en afgørelse efter Miljøskadelovens kapitel 2 og 3. Miljøstyrelsen skal gøre opmærksom på, at det er i forbindelse med meddelelse af nærværende påbud, at der derfor er mulighed for at klage over

1. Miljøstyrelsens Bindende udtalelse af 21. december 2018 vedrørende udkast af 26. oktober 2018 til afgørelse om miljøskade fra Holbæk Kommune¹⁹, og
2. Holbæk Kommunes Afgørelse af 10. januar 2019 om, at der foreligger miljøskade omfattet af miljøskadeloven i forbindelse med forurening med slam i vandløbsstrækningen Møllerenden-Kobbøl Å-Tuse Å i Holbæk Kommune²⁰.

Hvis du ønsker at klage over denne afgørelse, herunder Miljøstyrelsens bindende udtalelse af 21. december 2018 til Holbæk kommunes vurdering af at der foreligger miljøskade (udtalelsen og kommunens afgørelse vedlægges) kan du klage til Miljø- og Fødevareklagenævnet. Du klager via Klageportalen, som du finder et link til på forsiden af www.nmkn.dk. Klageportalen ligger på www.borger.dk og www.virk.dk. Du logger på www.borger.dk eller www.virk.dk, ligesom du plejer, typisk med NEM-ID.

Klagen sendes gennem Klageportalen til Miljøstyrelsen. En klage er indgivet, når den er tilgængelig for Miljøstyrelsen i Klageportalen. Når du klager, skal du betale et gebyr på kr. 900 for private og kr. 1800 for virksomheder og organisationer. Du betaler gebyret med betalingskort i Klageportalen.

Du kan læse mere om gebyrordningen og klage på Miljø- og Fødevareklagenævnets hjemmeside (<http://nmkn.dk/klage/>).

Miljø- og Fødevareklagenævnet skal som udgangspunkt afvise en klage, der kommer uden om Klageportalen, hvis der ikke er særlige grunde til det. Hvis du ønsker at blive fritaget for at bruge Klageportalen, skal du sende en begrundet anmodning til den myndighed, der har truffet afgørelse i sagen. Miljøstyrelsen videresender herefter anmodningen til Miljø- og Fødevareklagenævnet, som træffer afgørelse om, hvorvidt din anmodning kan imødekommes.

Klagen skal være modtaget senest den 29. juli 2019.

En klage har opsættende virkning, med mindre Miljø- og Fødevareklagenævnet eller Miljøstyrelsen bestemmer andet.

¹⁹ Jf. § 2, stk. 1 i bekendtgørelse nr. 1460 af 7. december 2015 om indhentelse af udtalelse om miljøskade m.v.

²⁰ Jf. § 73 h, stk. 4 i Miljøbeskyttelsesloven

BILAG 1

Søgsmål

Hvis man ønsker at anlægge et søgsmål om afgørelsen ved domstolene, skal det ske senest 12 måneder efter, at Miljøstyrelsen har meddelt afgørelsen.

Offentliggørelse og annoncering

Miljøstyrelsens afgørelse offentliggøres udelukkende digitalt. Materialet kan tilgås på www.mst.dk.

Offentligheden har adgang til sagens øvrige oplysninger med de begrænsninger, der følger af lovgivningen.

Med venlig hilsen



Søren Jensen
+45 29 61 87 03
soeje@mst.dk

Kopi til:

- Holbæk Kommune (post@holb.dk og subac@holb.dk)
- Alm. Brand Forsikring (skade.ansvar@almbrand.dk, abrzi@almbrand.dk, rjwc@almbrand.dk)
- DLA Piper Denmark Law Firm P/S (line.marie.pedersen@dk.dlapiper.com og dorte.carlsson@dlapiper.com)
- NIRAS (CAB@NIRAS.DK og BJP@NIRAS.DK)
- Dansk Miljørådgivning A/S, DMR (slagelse@dmr.dk)
- Tuse Å's Ørredsammenslutning, TØS (runehylby@gmail.com)



Ejvind Larsen Vognsegård
Høedvej 51
Høed
4450 Jyderup

CVR: 78597615

Att.: Ejvind Larsen, epost: ejv.larsen@hotmail.com

Virksomheder
J.nr. 2019 - 8796
Ref. LIWGR/LENSP/SOEJE
Den 25. marts 2022

Afslutning på miljøskadesag i Tuse Å-systemet

Accept af efterkommelse af påbud af 1. juli 2019

Miljøstyrelsen har den 1. juli 2019 meddelt påbud¹ om genopretning i Tuse Å-system efter Miljøskadelovens² § 20. Påbuddet er udformet som et monitoringspåbud for at undersøge, om den tidligere udførte indsats ved miljøskadens indtræden har været tilstrækkelig til at sikre genopretning af miljøtilstanden i Tuse Å-systemet.

Miljøstyrelsen modtog den 18. marts 2020 den endelige rapportering. Rapporten opfylder de vilkår, der blev stillet i monitoringspåbuddet. Undersøgelserne, der er lavet i forbindelse med monitoreringen, viser, at de vandkemiske forhold og iltforholdene i vandløbet stort set blev normaliseret inden for få uger efter forureningshændelsen i september 2018. Smådyrsfaunaen er stort set retableret i januar 2020. Ørredbestanden er i januar 2020 på vej op igen, men der er reduceret tæthed af 1-års fisk og yngel. På grundlag heraf anser Miljøstyrelsen monitoringspåbuddet for efterkommet.

Afgørelse om, at der ikke skal gennemføres yderligere afhjælpende foranstaltninger

Miljøstyrelsen træffer herved, jf. miljøskadelovens § 23, jf. bekendtgørelse om definitioner og kriterier i relation til miljøskadebegrebet samt om afhjælpning af visse miljøskader³ (herefter ”bekendtgørelse om afhjælpning af miljøskade”) § 3, stk. 1, jf. bilag 2, afsnit 4.3, afgørelse om, at der ikke skal gennemføres yderligere afhjælpende foranstaltninger, herunder ikke kompenserende afhjælpende foranstaltninger.

Sagen

Miljøskaden indtraf den 6. september 2018, da ca. 100 tons gødning (KombiGro) blev udledt til Tuse Å-systemet i Holbæk Kommune. Alle fisk og det meste af smådyrsfaunaen på en 15 km strækning ud mod Isefjorden døde.

¹ Miljøstyrelsens Påbud af 1. juli 2019 om genopretning af hidtidig tilstand i Tuse Å-system

² Lovbekendtgørelse 2017-03-27 nr. 277 om undersøgelse, forebyggelse og afhjælpning af miljøskader

³ Bekendtgørelse 2015-01-21 nr. 94 om definitioner og kriterier i relation til miljøskadebegrebet samt om afhjælpning af visse miljøskader

BILAG 2

Miljøstyrelsen tilkendegav den 21. december 2018 i sin bindende udtalelse til Holbæk Kommune, at Miljøstyrelsen var enig med kommunen i, at der forelå en miljøskade. Holbæk Kommune traf herefter den 10. januar 2019 endelig afgørelse om, at udslippet var omfattet af miljøskadeloven.

Miljøstyrelsen meddelte den 1. juli 2019 påbud om monitorering af smådyrsfauna, fiskeyngelforekomster og fiskebestandens størrelse i 2019. Baggrunden for monitoringspåbuddet var Miljøstyrelsens vurdering af, at den umiddelbare indsats, der blev gjort af skadevolder sammen med sit forsikringsselskab efter udslippet fandt sted, kunne vise sig tilstrækkelig til, at den hidtidige tilstand ville kunne genoprettes inden for en rimelig tidshorisont.

Indsatser som følge af udslippet af KombiGro til Tuse Å-system er vurderet og gennemført i 3 faser:

1. Den umiddelbare indsats – standsning af udslippet og begrænsning af skaden og derpå oprensning og genopretning af bl.a. gydebanker. Oprensning og genopretning foretog den skadevoldende virksomhed frivilligt i forståelse med sit forsikringsselskab i perioden 16. – 25. oktober 2018. I fortsættelse heraf blev der også gennemført monitorering af vandkemi, iltforhold, smådyrsfauna og fiskebestand helt frem til monitorering efter Miljøstyrelsens påbud af 1. juli 2019.
2. I Miljøstyrelsens påbud af 1. juli 2019 blev der påbudt yderligere monitorering. Monitoreringen skulle afdække, om den umiddelbare indsats havde virket og skabt basis for fuld genopretning, således at der ikke blev behov for yderligere afhjælpende foranstaltninger for at sikre genopretning, og at supplerende afhjælpende foranstaltninger ikke ville være relevante.
3. På grundlag af afrapporteringen af monitoreringen vurderes om og i så fald hvilke yderligere afhjælpende foranstaltninger, herunder kompenserende foranstaltninger, der skal gennemføres.

Ved nærværende meddeler Miljøstyrelsen afgørelse om, at der ikke er grundlag for at meddele påbud om yderligere afhjælpende foranstaltninger heller ikke kompenserende afhjælpende foranstaltninger som følge af den miljøskade, der indtraf i Tuse Å september 2018.

Retsregler

Miljøskadeloven og bekendtgørelse om definitioner og kriterier i relation til miljøskadebegrebet samt om afhjælpning af visse miljøskader (herefter ”bekendtgørelse om afhjælpning af miljøskade”) med bilag fastsætter reglerne for, hvilke afhjælpende foranstaltninger der skal iværksættes, når der er sket en miljøskade. Ud over de afhjælpende foranstaltninger til retablering, som Miljøstyrelsen herved anser for gennemført, er der – som del af de afhjælpende foranstaltninger - også pligt til at foretage kompenserende afhjælpning, jf. bekendtgørelse om afhjælpning af miljøskade, bilag 2, afsnit 2.3, der har følgende ordlyd:

Kompenserende afhjælpning iværksættes for at kompensere for midlertidige tab af naturressourcer og udnyttelsesmuligheder, indtil der sker retablering. Denne kompensation består af yderligere forbedringer for beskyttede arter,

BILAG 2

internationale naturbeskyttelsesområder eller vandmiljøet enten på den skadede lokalitet eller på en anden lokalitet. [...]

Bilag 2, punkt 4.3. i samme bekendtgørelse fastslår endvidere, at den kompetente myndighed har *ret til at beslutte, at der ikke træffes yderligere afhjælpende foranstaltninger, hvis:*

de afhjælpende foranstaltninger, der allerede er truffet, sikrer, [1] at der ikke længere foreligger nogen betydelig risiko for at påvirke [...] vandmiljøet [...] negativt, og [2] omkostningerne ved de afhjælpende foranstaltninger, der skal træffes for at nå tilbage til den oprindelige tilstand eller et tilsvarende niveau, ikke står i forhold til den miljømæssige gevinst, der opnås.

I forlængelse af gennemførelsen af de primære afhjælpende foranstaltninger er det således relevant at identificere eventuelle yderligere relevante foranstaltninger, herunder særligt kompenserende afhjælpende foranstaltninger.

Det er ydermere relevant at vurdere, om der fortsat er betydelig risiko for, at udslippet påvirker vandmiljøet negativt, samt omkostninger i forhold til den forventede miljømæssige gevinst for sådanne yderligere foranstaltninger.

Forarbejderne til miljøskadeloven introducerer RRSS-metoden (ressource-to-ressource/service-to-service), som et værktøj til de miljøfaglige vurderinger i forbindelse med fastsættelse af de kompenserende afhjælpende foranstaltninger. Forarbejderne anviser også, at hvis RRSS-metoden ikke er mulig at anvende kan myndigheden foreskrive en anden metode, og kan i denne sammenhæng pege på økonomisk værdisætning.

I relation til de afhjælpende foranstaltninger er der indlejret et proportionalitetsprincip i bekendtgørelsen om afhjælpning af miljøskade, bilag 2, punkt 4.3, således at Miljøstyrelsen i forbindelse med de miljøfaglige vurderinger bør overveje, om omkostningerne til eventuelle yderligere afhjælpende foranstaltninger står mål med den miljømæssige gevinst.

Begrundelse for afgørelsen

Miljøstyrelsen bemærker, at tidlige afhjælpende foranstaltninger, hurtigt stop og begrænsning af miljøuheld, er afgørende for det resulterende omfang af forureningen og den efterfølgende oprydning.

Grundigheden af den akutte indsats har ligeledes en indflydelse på omfanget af eventuelle ”kompenserende afhjælpende foranstaltninger”, som er de foranstaltninger, der kompenserer for midlertidigt tab af en naturressource.

I den konkrete sag har den akutte indsats fjernet omkring halvdelen af forureningen, estimeret ud fra den mængde slam, der blev suget op. Sammen med den efterfølgende oprensning og genopretning af bl.a. gydebanker betegnes denne umiddelbare indsats de ”primære afhjælpende foranstaltninger”.

I det omfang at de primære foranstaltninger viser sig ikke at være tilstrækkelige til en fuldstændig genopretning, f.eks. på baggrund af monitoring, må der udføres ”supplerende afhjælpende foranstaltninger”.

På baggrund af resultaterne i monitoringsrapporten vurderer Miljøstyrelsen, at der ikke længere er en betydelig risiko for negativ påvirkning af vandmiljøet.

Primære eller supplerende afhjælpende foranstaltninger

På grundlag af afrapporteringen af monitoringspåbuddet vurderer Miljøstyrelsen, at genopretningen af tilstanden efter miljøskaden i Tuse Å er så langt fremme og den negative påvirkning er så reduceret, at der ikke er grundlag for at udstede påbud om yderligere primære afhjælpende foranstaltninger for at genoprette den hidtidige tilstand, og at der således heller ikke er behov for at gennemføre supplerende afhjælpende foranstaltninger.

Kompenserende afhjælpende foranstaltninger

Det følger af bekendtgørelse om afhjælpning af miljøskade, at der skal iværksættes kompenserende afhjælpning for at kompensere for det midlertidige tab af naturressourcer og udnyttelsesmuligheder, indtil der sker reetablering (tilstanden er genoprettet). Denne compensation består som beskrevet ovenfor af yderligere forbedringer for vandmiljøet efter genopretningen, enten på den skadede lokalitet eller på en anden lokalitet.

Den relevante kompenserende afhjælpende foranstaltning

Ved vurdering af det relevante niveau for den kompenserende afhjælpende foranstaltning har Miljøstyrelsen anvendt den såkaldte RRSS-metode (ressource-til-ressource/service-til-service), jf. bekendtgørelse om afhjælpning af miljøskade bilag 2, pkt. 3.2-3.3. I henhold til den metode skal foranstaltninger, der resulterer i naturressourcer og udnyttelsesmuligheder af samme art, kvalitet og kvantitet som de skadede, overvejes først. Hvis dette ikke er muligt, skal der tilvejebringes alternative naturressourcer og udnyttelsesmuligheder. Tre væsentlige elementer i RRSS-metoden er tidspræferencer, skadens omfang og hvordan skaden genoprettes. Selve valget af afhjælpende foranstaltninger skal herefter ske efter vurdering af kriterierne, som er oplyst i bekendtgørelsens pkt. 4.1.

I forbindelse med udslip af KombiGro i tilløb til Tuse Å (Møllerenden) i september 2018, har den efterfølgende monitoring i 2018-2020 vist, at der har været en umiddelbar effekt på fisk og smådyr i Møllerenden, Kobbøl Å og Tuse Å over en strækning på ca. 15 km. For smådyrsfaunaen blev der set markante effekter, særligt i Møllerenden og Kobbøl Å med en aftagende effekt ned igennem Tuse Å. Ved udgangen af januar 2020 er smådyrsfaunaen udtrykt ved DVFI tæt på at være reetableret til samme tilstand som før udslippet.

Udslippet havde også en effekt på fiskefaunaen. Der blev på hele den berørte strækning observeret døde fisk, heriblandt adskillige havørreder på gydevandring og efterfølgende er der konstateret lavere tæthed af ørredyngel flere steder i Tuse Å-systemet, som med overvejende sandsynlighed kan henføres til, at der manglede gydefisk i vinteren 2018-2019.

RRSS-metoden benyttes til at kvantificere, hvor lang en å-strækning der i udgangspunktet vurderes nødvendig for at kompensere for den midlertidige reduktion af fisk på grund af miljøskaden. Beregningen viser, at der skal ske en forbedring på ca. 3 km vandløb. Metoden

BILAG 2

baserer sig på flere skønsmæssige forudsætninger, hvorfor en vis usikkerhed i beregningen ikke kan undgås.

I forbindelse med undersøgelserne af fiskebestanden i Tuse Å-systemet er det vurderet, at der på en række strækninger med fordel kan ske en forbedring af de fysiske forhold ved udlægning af skjulesten⁴. Udlægning af skjulesten vil på relevante strækninger både kunne forbedre de fysiske forhold, vandkvaliteten og forholdene for særligt ørreder, hvor overlevelsen af ynglen vil kunne forbedres.

Udlægning af skjulesten bør ske som anvist i vejledning fra DTU Aqua⁴. Med udgangspunkt i vejledningen, skal der udlægges følgende mængde skjulesten:

Udlægning af skjulesten (2 pr. m²) på 3.000 m vandløb á 2 meters bredde: 6.000 m² vandløbsareal, i alt ca. 12.000 sten (60 m³).

Anlægsoverslag uden projektering og evt. hydrauliske beregninger (ekskl. moms):
60 m³ skjulesten udlagt á 600 kr. m³: 36.000 kr.

Der er mulighed for, at en restaurering ved udlægning af skjulesten kan udføres uden omfattende hydrauliske beregninger forudsat, at de placeres på strækninger med passende faldforhold. Der er i nedenstående tabel 1 dog givet et overslag på pris fra rådgiver, hvis der skal laves hydrauliske beregninger.

Holbæk Kommune har udpeget 2 strækninger i Lovledsrenden og Kobbøl Å, der tilsammen er ca. 3 km. Det er vurderet, at strækningerne berører omkring 24 matrikler. Det følger af miljøskadelovens § 27, stk. 1, at påbud skal tinglyses på den eller de ejendomme, der er berørt af en miljøskade. Baggrunden herfor er beskyttelse af en eventuel køber af en berørt ejendom. Miljøstyrelsen kan ikke uden yderligere sagsbehandling tage stilling til, hvorvidt tinglysning vil være nødvendig på samtlige 24 matrikler.

I denne sag er det vurderet, at den rigtige kompenserende foranstaltning vil være at gennemføre restaureringsforanstaltninger, der samtidigt har karakter af regulering, på en 3 km lang strækning af et § 3 beskyttet vandløb. Restaureringsforanstaltningerne kan ikke gennemføres uden tilladelse efter vandløbsloven og dispensation efter naturbeskyttelseslovens § 3. Foranstaltningerne vil tillige skulle screenes efter reglerne om screening for pligt til miljøvurdering efter reglerne herom i miljøvurderingsloven.

Miljøskadeloven indeholder ikke hjemmel til, at Miljøstyrelsen ved fastsættelse af påbud om at gennemføre en afhjælpende foranstaltning samtidigt kan træffe, de for gennemførelse af den afhjælpende foranstaltning, eventuelt nødvendige afgørelser efter anden miljø- og naturlovgivning. Efter § 67, stk. 1, i naturbeskyttelsesloven kan miljøministeren beslutte, at Miljøstyrelsen skal overtage kommunalbestyrelsens beføjelse til at træffe afgørelse om dispensation fra lovens § 3, og efter miljøvurderingslovens § 17, stk. 5 kan ministeren beslutte at Miljøstyrelsen kan overtage kommunalbestyrelsens beføjelser til at vurdere projektet efter loven. En tilsvarende bestemmelse til at overføre kommunalbestyrelsens beføjelser til Miljøstyrelsen i en enkelt endnu ikke afgjort sag, findes imidlertid ikke i vandløbsloven. Dette

⁴ Sådan laver man gydebanker for laksefisk - genskab de naturlige stryg med et varieret dyre- og planteliv. DTU Aqua, februar 2017.

BILAG 2

indebærer, at det i denne sag ville være Holbæk Kommune, der på grundlag af ansøgninger fra skadevolder skal træffe screeningsafgørelse efter miljøvurderingsloven og meddele tilladelse henholdsvis dispensation efter vandløbsloven og naturbeskyttelsesloven. Disse forhold vil tilsammen forøge omkostningerne forbundet med de kompenserende foranstaltninger ganske betragteligt.

Forventet omkostningsniveau

Miljøstyrelsen har lavet et estimat over, hvad et projekt med udlægning af skjulesten vil koste. Det forudsættes, at der vil være adgang til vandløbsstrækningerne med køretøjer på en måde, så der ikke skal bruges køreplader.

Emne	Ydelse	Beløb
Sagsstyring påbud om kompenserende afhjælpende handling (koordinering med kommune)	60 timer á 700 kr.	42.000
Nyt påbud om tilvejebringelse af yderligere sikkerhedsstillelse, da der er disponeret over stort set hele den hidtidige sikkerhedsstillelse (forsikringssum). Der er stor usikkerhed om timeforbruget forbundet hermed	20 – 150 timer á 700 kr.	14.000 – 105.000
Rådgivervydelse (omfang afhænger af om der skal laves hydrauliske beregninger)	30- 60 timer á 800 kr.	24.000 - 48.000
Entreprenør	60 m ³ skjulesten á 600 kr./ m ³	36.000
Tinglysningsafgift 1750 kr.	24 matr. á 1750 kr.	42.000
Tinglysning 4250 kr.	24 matr. á 4250 kr.	102.000
Samlet (ca. niveau)		260.000- 375.000

Tabel 1. Prisoverslag udlægning af 3 km skjulesten inkl. sagsbehandling iht. miljøskadeloven

Miljøstyrelsens overvejelser, herunder om proportionalitet

Som det fremgår ovenfor, vurderer Miljøstyrelsen, at monitoringspåbuddet af 1. juli 2019 er efterkommet, og at genopretningen er så langt fremme, at der ikke er grundlag for at udstede påbud om yderligere primære afhjælpende foranstaltninger for at genoprette den hidtidige tilstand, og at der således heller ikke er behov for at gennemføre supplerende afhjælpende foranstaltninger.

Det følger af bekendtgørelse om afhjælpning af miljøskade, at Miljøstyrelsen skal påbyde kompenserende foranstaltninger for at kompensere for det midlertidige tab af naturressourcer og udnyttelsesmuligheder, der består fra skaden indtræder, til den er retableret. Som beskrevet ovenfor fremgår det dog tillige af bekendtgørelsen, at Miljøstyrelsen kan undlade at påbyde afhjælpende foranstaltninger, såfremt der ikke længere foreligger en betydelig risiko for at påvirke vandmiljøet negativt, og hvis omkostningerne ved de afhjælpende foranstaltninger, der skal træffes for at nå tilbage til den oprindelige tilstand eller et tilsvarende niveau, ikke står i forhold til den miljømæssige gevinst.

Som det fremgår ovenfor har Miljøstyrelsen vurderet, at der ikke længere er en betydelig risiko for negativ påvirkning af vandmiljøet, da skaden er afhjulpet ved

BILAG 2

de nødvendige forebyggende og primære afhjælpende foranstaltninger, der blev gennemført umiddelbart efter, at skaden indtrådte.

Som det også fremgår ovenfor af afsnittet ”forventede omkostninger” er omkostningerne forbundet med mulige kompenserende foranstaltninger i denne sag estimeret til mellem 260.000 og 375.000 kr., hvoraf alene mellem 60.000 og 84.000 kr. vil være omkostninger til faktisk at etablere de kompenserende foranstaltninger, altså ca. 23 % af de samlede omkostninger.

I miljøskadelovens forarbejder anføres, at der kan lægges vægt på miljøøkonomiske beregninger ved fastsættelsen af kompenserende afhjælpende foranstaltninger, og der må også være mulighed for at inddrage sådanne miljøøkonomiske overvejelser ved vurderingen af proportionalitetsspørgsmålet, navnlig da RRSS-metoden ikke er egnet til at sammenligne miljø med økonomi (men kun miljø med miljø). Miljøstyrelsen har overvejet denne mulighed i forbindelse med proportionalitetsbetragtningerne og vurderer, at usikkerhederne er for store ved miljøøkonomisk værdiansættelse af midlertidigt tab af dele af en vandløbsstrækningens herlighedsværdi.

Usikkerhederne omhandler bl.a.

- Hvordan kan man værdiansætte forskellige arter forskelligt, hvis de alle er essentielle for deres økosystem og ikke invasive? F.eks. vandsalamander, flagermus eller ørreder?
- Hvordan afvejes samfundsøkonomi over for biodiversitetsværdi?
- Er det rimeligt at inddrage estimat af turistindtægter og hvad medtages i givet fald i estimatet? I hvilket omfang har turister adgang til vandløbet og kan vandløbsfiskerturister sammenlignes med kystfiskerturister?
- Hvor mange procent vil skjulesten forbedre et eksisterende vandløb med?

Der er blevet lavet mange værdisætningsstudier ift. natur og biodiversitet i Danmark gennem de seneste 15-20 år. De viser en stor spredning i værdierne. Aarhus Universitet har udarbejdet en rapport⁶ om status for værdisætning på natur- og miljøområdet, hvor de bl.a. vurderer muligheden for at udvikle generelle økonomiske nøgletal vedrørende biodiversitet. Konklusionen er, at det ikke er muligt på baggrund af eksisterende studier.

De kilder^{5,6,7} Miljøstyrelsen har gennemgået, viser, at der ikke er konsensus om miljøøkonomisk værdiansættelse af (delvis) tab af vandløb eller dyrearter.

En miljøøkonomisk værdiansættelse vil således i bedste fald give et meget stort spænd/prisinterval i den konkrete sag, så stort at Miljøstyrelsen ikke ser det muligt at få en retvisende vurdering ved brug af denne metode.

⁵ [Videnskabelig rapport fra DCE, nr. 214, 2016, Samfunds- og sektorøkonomisk analyse af vandmiljøindsatsen i landdistriktsprogrammet \(LDP\) og fiskeriprogrammet \(EHFF\)](#)

⁶ [Videnskabelig rapport fra DCE, nr. 276, 2018, Nye nøgletal på natur- og miljøområdet - et litteraturstudie over muligheder og begrænsninger](#)

⁷ [Artikel i Miljø- & Vandpleje, nr. 41, marts 2018, Danmarks Sportsfiskerforbund om "Miljøindsatser i ørredvandløb skaber overskud for samfundet."](#)

BILAG 2

Miljøstyrelsen har dog forsøgt at indhente tilbud på en miljøøkonomisk værdiansættelse og har fået afslag fra flere miljøfaglige eksperter, og et enkelt tilbud, der lyder på kr. 250.000 – 500.000, dvs. i størrelsesordenen 10 gange den rå pris på skjulesten til 3 km vandløb.

Indhentning af ekspertudtalelser vurderes således at medføre yderligere omkostninger, hvortil kommer at chancen for at nå en uangribelig prisfastsættelse vurderes lille. Miljøstyrelsen vurderer derfor, at det ikke er hensigtsmæssigt at bruge yderligere ressourcer på at få et miljøøkonomisk estimat, da det vil være uproportionalt.

På baggrund af ovenstående overslag over udgifter, tabel 1, finder Miljøstyrelsen samlet set, at omkostningerne ved at etablere de kompenserende foranstaltninger er uforholdsmæssigt store set i forhold til de forbedrede fysiske forhold, vandkvaliteten og forholdene for ørreder, der kan forventes ved etablering af foranstaltningerne. Miljøstyrelsen har i denne sammenhæng tillagt det afgørende betydning, at omkostningerne forbundet med sagens behandling vil blive ca. 3 gange større end omkostningerne ved faktisk at gennemføre de mulige kompenserende foranstaltninger. Herudover skal vurderingen ses i lyset af, de ovenfor nævnte udfordringer ved økonomisk værdisætning, og af at vandløbets tilstand med de allerede gennemførte foranstaltninger i det væsentlige er genoprettet, og der således alene vil være tale om kompenserende foranstaltninger.

Miljøstyrelsen har endvidere ved proportionalitetsvurderingen lagt vægt på, at afvejningen efter bekendtgørelse om afhjælpning af miljøskade § 3, stk. 1, jf. bilag 2, afsnit 4.3, mellem omkostninger og miljømæssig gevinst i denne sag vedrører kompenserende afhjælpende foranstaltninger og ikke primære afhjælpende foranstaltninger. Proportionalitetsbetragtningerne ville have haft en anden karakter, hvis der havde været tale om primære afhjælpende foranstaltninger.

Miljøstyrelsen træffer på denne baggrund afgørelse efter miljøskadelovens § 23, jf. bekendtgørelse om afhjælpning af miljøskade § 3, stk. 1, jf. bilag 2, afsnit 4.3, om ikke at meddele yderligere påbud om afhjælpende foranstaltninger i sagen, idet de afhjælpende foranstaltninger, der allerede er truffet, sikrer, at der ikke længere foreligger nogen betydelig risiko for at påvirke vandmiljøet negativt, og omkostningerne ved de kompenserende afhjælpende foranstaltninger, står ikke i forhold til den miljømæssige gevinst, der opnås.

Frigivelse af sikkerhedsstillelse

Miljøstyrelsen skal slutteligt bemærke, at der endvidere den 1. juli 2019 blev udstedt et påbud om sikkerhedsstillelse. Miljøstyrelsen vil behandle en anmodning om frigivelse af sikkerhedsstillelse, efter at denne afgørelse er endelig.

Bemærkninger til høring af 26. februar 2021 om afgørelse om miljøskade i Tuse Å-system

Miljøstyrelsen sendte den 26. februar 2021 udkast til afgørelse om miljøskade i Tuse Å-systemet i partshøring hos virksomheden, dennes forsikringsselskab, advokat og rådgiver, samt hos kommunen og Tuse Å's Ørredsammenslutning.

BILAG 2

Hverken virksomheden eller dennes forsikringsselskab har haft bemærkninger til Miljøstyrelsens udkast til afgørelse.

Miljøstyrelsen har den 15. marts 2021 modtaget bemærkninger fra Holbæk Kommune, se bilag 1. Bemærkningerne kan resumeres som følger:

- a) For smådyrsfaunaen gælder det, at visse faunaelementer (rentvandsindikatorer) ikke er genindvandret fra referencestationer til samme niveau som før forureningshændelsen
- b) Miljøstyrelsen bedes uddybe ”fuldstændig genoprettet i løbet af kort tid.”
- c) Resultatet af Miljøstyrelsens proportionalitetsbetragtninger i afgørelsen kan få den betydning, at formålet med miljøskadeloven ikke tilgodeses
- d) Ønske om hjemmelsgrundlag i vandløbsloven til, at Miljøstyrelsen kan lave påbud i forbindelse med miljøskade

Miljøstyrelsen har den 26. marts 2021 modtaget bemærkninger fra Tuse Å's Ørredssammenslutning (TØS), sekunderet af deres interesseorganisation Danmarks Sportsfiskerforbund, se bilag 1. Bemærkningerne kan resumeres som følger:

- a) Uenig i afgørelsen. Angiver, at der er behov for påbud om kompenserende afhjælpning, der iværksættes i form af vandløbsrestaurering
- b) Tidsperspektivet i sagen
- c) Sagsgang og afgørelse ses som udtryk for, at miljøskadeloven ikke virker
 - i. Den indsats, der er sket ude i åen, er for lille i forhold til ressourceforbrug i øvrigt (sagsbehandling, monitorering, jura)
- d) Uenig i proportionalitetsvurdering
 - i. Anfører, at samfundsgevinst ved velfungerende gydevandløb bør indregnes
 - ii. Med henvisning til artikel angives samfundsgevinst til mindst 283.000 kr. pr. år pr. km vandløb
 - iii. Vurderer, at udgifterne er overestimerede. Specifikt nævnes at tinglysningsudgiften ved normal praksis i restaureringssager ikke indgår som i reguleringssager
- e) Opfordrer til yderligere undersøgelser inden afgørelse
- f) Foreslår, at der afsættes et beløb, som Holbæk Kommune kan anvende til forbedring af Tuse Å

Miljøstyrelsens bemærkninger til hørings svar

På baggrund af de modtagne bemærkninger fra Holbæk Kommune (HK) og Tuse Å's Ørredssammenslutning (TØS) har Miljøstyrelsen fundet anledning til at gennemgå udkastet til afgørelse og undersøge især spørgsmålet om samfundsværdi og miljøøkonomisk værdisættelse. Disse overvejelser og undersøgelser er i forskelligt omfang skrevet ind i afgørelsen herover, suppleret med en gennemgang herunder.

Miljøstyrelsen bemærker, at der ikke fra høringsparterne er modtaget nye oplysninger om undersøgelser af vandløbets fauna.

Ad HK a) Rentvandsindikatorer

Miljøstyrelsen vurderer, at det ikke med sikkerhed kan afgøres, om den langsomme genindvandring af rentvandsindikatorer udelukkende skyldes miljøskaden i september 2018. Efterfølgende hændelser med udledning af filterskyllevand fra Mørkøv Vandværk kan ikke udelukkes at have haft betydning for hastigheden af genindvandring af rentvandsindikatorer.

Ad HK b) Tidsperspektivet

Tidsperspektivet er ikke det primære i afgørelsen, men Miljøstyrelsen har skønsmæssigt lagt en 3 årig genoprettelsesperiode til grund i RRSS-estimatet på baggrund af monitoringsrapportens resultater.

Ad HK c) Proportionalitet og miljøskadelovens formål

Om Holbæk Kommunes kommentarer til proportionalitet bemærker Miljøstyrelsen, at der i den konkrete sag, og den konkrete situation, hvor der dels vil være behov for ny sikkerhedsstillelse og dels bliver store omkostninger til tinglysning mv., vil være eksorbitant store afledte udgifter ved at iværksætte udlægning af skjulesten. Miljøskadeloven har til formål at sikre, at den ansvarlige for en miljøskade forebygger og afhjælper skaden eller faren og afholder alle omkostninger hertil. Styrelsen bemærker, at forudsætningen for at anlægge sådan en proportionalitetsbetragtning er, "at der ikke længere foreligger nogen betydelig risiko for at påvirke vandmiljøet negativt", hvilket styrelsen fortsat ser opfyldt, og bl.a. af denne grund anser for overensstemmende med lovens formål. Det skal endvidere tages i betragtning, at der er tale om kompensation, hvorfor proportionalitetsbetragtningen hurtigere kan være opfyldt end, hvis der var tale om supplerende eller primære afhjælpende foranstaltninger.

Ad HK d) Hjemmel i vandløbsloven

Miljøstyrelsen noterer Holbæk Kommunes ønske. Når sagen er afsluttet, planlægger Miljøstyrelsen at evaluere på baggrund af erfaringer gjort i forbindelse med behandling af denne første miljøskadesag. Det vil sige både erfaringer relateret til miljøskadeområdet generelt og erfaringer relateret til den konkrete sag, miljøskade på et vandløb.

Ad TØS a) Påbud om kompenserende afhjælpning

Miljøstyrelsen finder, at der er grundlag for ikke at meddele påbud om kompenserende afhjælpning. Miljøstyrelsen har på baggrund af indkomne høringssvar gennemgået høringsudkast af 26. februar 2021, men ændrer ikke på den overordnede konklusion, se afgørelse herover.

Ad TØS b) Tidsperspektivet

TØS giver udtryk for, at en lang sagsbehandlingstid har givet vandløbssystemet tid til at reetablere sig selv og dermed overflødiggjort yderligere kompenserende afhjælpende foranstaltninger. Miljøstyrelsen bemærker hertil, at sagsbehandlingstiden ikke er afgørende for de kompenserende afhjælpende foranstaltninger. Det afgørende for disse foranstaltninger er perioden fra skadens indtræden i vandløbet til reetablering af samme. Denne periode er naturfagligt begrundet sammenholdt med de primære afhjælpende foranstaltninger, hvorfor sagsbehandlingstiden ikke er relevant for de kompenserende afhjælpende foranstaltninger.

Miljøstyrelsen skal yderligere bemærke, at da dette er den første miljøskadesag, er der brugt tid på afklaring af, hvordan miljøskadelovgivningen skal finde anvendelse i praksis, både generelle regler og i forhold til vandløbsspecifik lovgivning.

Miljøstyrelsen bemærker videre at af miljøskadedefinitionen⁸ bl.a. fremgår, at genopretningen skal tage mere end ét år, for at der er tale om en miljøskade. Lægges hertil monitoring af udvikling i vandløbet over tid, må det forventes, at behandling af miljøskadesager kan strække sig over flere år.

Ad TØS c) For lille indsats ude i naturen ift. sagsbehandling, monitoring og jura
Miljøstyrelsen noterer sig, at TØS finder den praktiske brug af miljøskadelovgivningen for tung og ineffektiv. Det vil blive taget med i den efterfølgende evaluering.

Ad TØS d) Proportionalitetsvurdering, samfundsgevinst og udgiftsestimater
På baggrund af gennemgang af værdisætningsstudier og overvejelser om miljøøkonomiske beregninger hhv. værdisættelser finder Miljøstyrelsen ikke belæg for at konkludere, at gydevandløb for ørreder bør medtages i udgiftsestimater og i givet fald med en indtægt på minimum 283.000 kr. pr. km vandløb pr. år. Dette er behandlet nærmere i afgørelsen.

Mht. tinglysning er det korrekt, at det normalt ikke medtages i almindelige restaureringsprojekter. I denne sag er det dog miljøskadeloven, der er gældende, og her er tinglysning et krav, jf. miljøskadelovens § 27, stk. 1. Tinglysning er et eksempel på udfordringerne nævnt under c) herover.

Ad TØS e) Yderligere undersøgelser inden afgørelse
Det fremgår ikke af høringsvaret, hvilke typer undersøgelser der ønskes. Under c) argumenteres for, at der burde være sket mere vandløbsrestaurering i forhold til bl.a. monitoring. Miljøstyrelsen har som nævnt i afgørelsen og under d) gennemgået forskellige rapporter og kilder i øvrigt om værdisætning på natur- og miljøområdet. Denne undersøgelse har ikke ændret Miljøstyrelsens overordnede konklusion i afgørelsen.

Ad TØS f) Beløb afsættes til forbedring af Tuse Å
Der er ikke hjemmel i miljøskadeloven til at påbyde den skadevoldende virksomhed at betale et beløb, som Holbæk Kommune kan anvende til forbedring af Tuse Å.

Bemærkninger til genhøring af 11. februar 2022 om afgørelse om miljøskade i Tuse Å-system

Miljøstyrelsen sendte den 11. februar 2022 nyt udkast til afgørelse om miljøskade i Tuse Å-systemet i partshøring hos virksomheden, dennes forsikringsselskab, advokat og rådgiver, samt hos kommunen og Tuse Å's Ørredsammenslutning.

⁸ Se Miljøstyrelsens Bindende udtalelse af 21. december 2018 vedrørende udkast af 26. oktober 2018 til afgørelse om miljøskade fra Holbæk Kommune, baseret på Miljøstyrelsens vejledning nr. 4 om miljøskadebegrebet fra 2008.

BILAG 2

Miljøstyrelsen gennemførte ny partshøring om afgørelse om miljøskade i Tuse Å-system som følge af de nye kilder, der anvendes i argumentationen for afgørelsen og med henblik på at annoncere udkastet til afgørelse.

Hverken virksomheden, dennes forsikringsselskab eller andre har haft bemærkninger til Miljøstyrelsens nye udkast til afgørelse.

Offentliggørelse og klagevejledning

Miljøstyrelsens afgørelse offentliggøres udelukkende digitalt. Materialet kan tilgås på www.mst.dk.

Offentligheden har adgang til sagens øvrige oplysninger med de begrænsninger, der følger af lovgivningen.

Afgørelsen om at Miljøstyrelsen ikke udsteder påbud om yderligere afhjælpende foranstaltninger, herunder ikke kompenserende afhjælpende foranstaltninger, kan påklages til Miljø- og Fødevarerklagenævnet, jf. miljøskadelovens § 50.

Følgende kan klage over afgørelsen til Miljø- og Fødevarerklagenævnet, jf. § 55, stk. 1 i miljøskadeloven:

- afgørelsens adressat
- enhver, der har en individuel, væsentlig interesse i sagens udfald
- landsdækkende foreninger og organisationer, som efter deres vedtægter har beskyttelse af natur og miljø som hovedformål,
- landsdækkende foreninger og organisationer, som efter deres vedtægter har til formål at varetage væsentlige rekreative interesser, når afgørelsen berører sådanne interesser,
- lokale foreninger og organisationer, som har beskyttelse af natur og miljø som hovedformål.
- lokale foreninger og organisationer, som efter deres formål varetager væsentlige rekreative interesser, når afgørelsen berører sådanne interesser, og
- berørte myndigheder

Hvis du ønsker at klage over denne afgørelse, kan du klage til Miljø- og Fødevarerklagenævnet. Du klager via Klageportalen, som du finder et link til på forsiden af www.naevneneshus.dk. Klageportalen ligger på www.borger.dk og www.virk.dk. Du logger på www.borger.dk eller www.virk.dk, ligesom du plejer, typisk med NemID/MitID.

Klagen sendes gennem Klageportalen til Miljøstyrelsen. En klage er indgivet, når den er tilgængelig for Miljøstyrelsen i Klageportalen. Når du klager, skal du betale et gebyr på kr. 900 for private og kr. 1800 for virksomheder og organisationer. Du betaler gebyret med betalingskort i Klageportalen.

Du kan læse mere om gebyrordningen og klage på Miljø- og Fødevarerklagenævnets hjemmeside (<https://naevneneshus.dk/start-din-klage/miljoe-og-foedevareklagenævnet/>).

Miljø- og Fødevarerklagenævnet skal som udgangspunkt afvise en klage, der kommer uden om Klageportalen, hvis der ikke er særlige grunde til det. Hvis du

BILAG 2

ønsker at blive fritaget for at bruge Klageportalen, skal du sende en begrundet anmodning til den myndighed, der har truffet afgørelse i sagen. Miljøstyrelsen videresender herefter anmodningen til Miljø- og Fødevareklagenævnet, som træffer afgørelse om, hvorvidt din anmodning kan imødekommes.

Klagefristen er 4 uger fra den dag, afgørelsen er meddelt, jf. miljøskadelovens § 52, stk. 3. Klagen skal være modtaget senest den 22. april 2022.

En klage har opsættende virkning, med mindre Miljø- og Fødevareklagenævnet eller Miljøstyrelsen bestemmer andet, jf. miljøskadelovens § 51, stk. 1.

Søgsmål

Hvis du vil indbringe denne afgørelse for domstolene, skal sagen anlægges inden 12 måneder fra meddelelsen eller offentliggørelsen af afgørelsen, jf. § 56 i miljøskadeloven. På www.domstol.dk kan du finde vejledning om at anlægge en retssag ved domstolene.

Med venlig hilsen



Søren Jensen
+45 29 61 87 03
soeje@mst.dk

Bilag:

1. Høringssvar 2021 om udkast til afgørelse om miljøskade i Tuse Å-systemet

Kopi til:

- Holbæk Kommune (post@holb.dk og subac@holb.dk)
- Alm. Brand Forsikring (skade.ansvar@almbrand.dk, abrzi@almbrand.dk, rjwc@almbrand.dk)
- DLA Piper Denmark Law Firm P/S (line.marie.pedersen@dlapiper.com)
- NIRAS (CAB@NIRAS.DK og BJP@NIRAS.DK) – NB: Ikke part i sagen og dermed ikke høringsberettiget
- Dansk Miljørådgivning A/S, DMR (slagelse@dmr.dk) – NB: Ikke part i sagen og dermed ikke høringsberettiget
- Tuse Å's Ørredssammenslutning, TØS (runehylby@gmail.com)

**Bilag 1**Virksomheder
J.nr. 2019 - 8796
Ref. SOEJE
Den 11. februar 2022**Hørings svar om udkast til afgørelse om miljøskade i Tuse Å-systemet****De fulde høringssvar fra Holbæk Kommune og Tuse Å Ørredsammenslutning**

Miljøstyrelsens sendte den 26. februar 2021 udkast til afgørelse om Miljøskade i Tuse Å-system i partshøring i henhold til § 38 i miljøskadeloven.

Der er modtaget høringssvaret fra Holbæk Kommune den 15. marts 2021 og fra Tuse Å Ørredsammenslutning den 26. marts 2021. Høringssvarene er gengivet i deres fulde ordlyd herunder.

Holbæk Kommune skal i forbindelse med partshøringen bemærke følgende

Det fremgår af udkast til afsluttende skrivelse fra MST til skadevolder i miljøskadesag, at MST vurderer, at genopretningen af tilstanden efter miljøskaden i Tuse Å systemet er så langt, at den må forventes at være fuldstændig i løbet af kort tid. På den baggrund vurderer MST, at der ikke er grundlag for at påbyde skadevolder yderligere afhjælpende foranstaltninger til genskabelse af miljøtilstanden i Tuse Å systemet, herunder kompenserende afhjælpende foranstaltninger. Miljøstyrelsens vurdering begrundes supplerende med betragtninger om omkostningsniveauet til mulige kompenserende afhjælpende foranstaltninger samt proportionalitetsbetragtninger om forholdet mellem de faktiske anlægsomkostninger til foranstaltningerne og de samlede omkostninger, hvoraf omkostningerne til sagsstyring, myndighedsbehandling og privat rådgivningsbistand udgør store poster.

Holbæk Kommune vil i forhold til tidshorizonten for genoprettelse af miljøtilstanden gerne bemærke, at rapporterne der følger af monitoringspåbuddet konkluderer, at der ved undersøgelses afslutning fortsat ses effekter på biologien i Tuse Å systemet, som følge af forureningshændelsen. For smådyrsfaunaen gælder det, at visse faunaelementer (rentvandsindikatorer) ikke er genindvandret fra referencestationer til samme niveau som før forureningshændelsen. For fiskefaunaen (ørreder) gælder reduceret tæthed af 1 års fisk (årsyngel i 2018 på forureningstidspunktet) samt reduceret yngelforekomst i 2019, hvilket skyldes, at gydebestand er anslået halveret, hvilket ligeledes reducerer yngelproduktionen.

Holbæk Kommune ser gerne, at Miljøstyrelsen præciserer begrundelsen for afgørelsen ved at uddybe, hvad der skal forstås ved, at miljøtilstanden vurderes at være fuldstændig genoprettet i løbet af kort tid. Holbæk Kommune anerkender, at det er svært at kvalificere tidsperspektivet for fuldstændig genoprettelse, men finder det nødvendigt i denne type sager, da miljøtilstanden, som regel, vil genoprettes over tid, men spørgsmålet er hvor langt tid, der er juridisk acceptabel i forholdt til overvejelse om brug af kompenserende afhjælpende foranstaltninger.

For så vidt angår proportionalitet finder Holbæk Kommune Miljøstyrelsens betragtninger tankevækkende, idet relativt beskedne økonomiske omkostninger målrettet til genoprettelse af

miljøtilstanden sættes i forhold til alle øvrige omkostninger. Skaber sådanne proportionalitetsbetragtninger præcedens vil det betyde, at det i lignende sager fremover bliver vanskeligt at påbyde kompenserende afhjælpende foranstaltninger med henblik på genoprette tidligere tilstand, da alle øvrige omkostninger forbundet med en sag ofte vil være langt større end de nære omkostninger til at genoprette miljøtilstanden i et vandløb eller et naturområde for den sags skyld. Herved synes formålet med loven ikke at tilgodeses.

Endelig skal Holbæk Kommune appellere til, at der tilvejebringes hjemmelsgrundlag i vandløbsloven, som det er tilfældet i naturbeskyttelsesloven, til at Miljøstyrelsen i forbindelse med miljøskadesager kan overtage kommunernes beføjelser med henblik på gennemførelse af påbudte afhjælpende foranstaltninger.

Tuse Å's Ørredsammenslutning og Danmarks Sportsfiskerforbund bemærkninger i forbindelse med partshøring af Miljøstyrelsens udkast til afgørelse om miljøskade i Tuse Å-system J.nr. 2019 - 8796

Miljøstyrelsen udsendte den 26. februar 2021 et udkast til afgørelse i miljøskadesagen i Tuse Å-systemet i partshøring.

Tuse Å's Ørredsammenslutning (TØS) og Danmarks Sportsfiskerforbund (DSF) har modtaget udkast til afgørelsen og takker for muligheden for at komme med bemærkninger til afslutning af miljøskadesagen fra Tuse Å.

Som udgangspunkt mener vi at denne afgørelse er vigtig. Fordi det angår en forurening den 6. september 2018, hvor alle fisk og det meste af smådyrsfaunaen på en 15 km strækning ud mod Isefjorden døde i Tuse Å. Afgørelsen har også stor principiel betydning, da det er den første forurenings sag i Danmark, der afgøres efter miljøskadeloven.

Af høringsbrevet fremgår følgende:

Miljøstyrelsen agter at meddele afgørelse i sag om miljøskade i å-systemet Møllerenden, Kobbøl Å og Tuse Å. Miljøskaden blev forårsaget af udslip den 6. september 2018 af anslået 100 t KombiGro.

Udkast til afgørelse

Afgørelse om, at der ikke skal gennemføres yderligere afhjælpende foranstaltninger Miljøstyrelsen træffer herved, jf. miljøskadelovens § 23, jf. bekendtgørelse om afhjælpning af miljøskade § 3, stk. 1, jf. bilag 2, afsnit 4.3, afgørelse om, at der ikke skal gennemføres yderligere afhjælpende foranstaltninger, herunder ikke kompenserende afhjælpende foranstaltninger.

TØS og DSFs indledende bemærkninger

Nu, mere end 2½ år efter forureningen, træffer Miljøstyrelsen afgørelse om, at der ikke er grundlag for at meddele yderligere afhjælpende foranstaltninger, heller ikke kompenserende afhjælpende foranstaltninger, som følge af den miljøskade, der indtraf i Tuse Å.

Tidsperspektivet er i denne forbindelse en vigtig faktor, idet vandløb (som al anden natur), er i stand til at reetablere sig over tid. Eller sagt på en anden måde, når sagsbehandling og afgørelse trækker ud, er der ikke belæg for at der skal foretages yderligere kompenserende foranstaltninger, for vandløbsnaturen er selv i færd med at læge sårene.

Hvis vi skal konkludere, viser dette udkast til afgørelse, at miljøskadeloven meget sjældent vil sikre en hurtig genopretning, men alene en grundig monitoring betalt af skadevolder. Derfor tror vi ikke at miljøskadeloven fremover vil sikre naturen, når myndigheder finder anvendelse af loven ved forureningshændelser i vandløbssystemer.

Fra afgørelsen:

Miljøstyrelsen meddelte den 1. juli 2019 påbud om monitoring af smådyrsfauna, fiskeyngel-forekomster og fiskebestandens størrelse i 2019. Baggrunden for monitoringspåbuddet var Miljøstyrelsens vurdering af, at den umiddelbare indsats, der blev gjort efter udslippet fandt sted,

kunne vise sig tilstrækkelig til, at den hidtidige tilstand ville kunne genoprettes inden for en rimelig tidshorisont.

Indsatser som følge af udslippet af KombiGro til Tuse Å-system er vurderet og gennemført i 3 faser:

1. Den umiddelbare indsats – standsning af udslippet og begrænsning af skaden og derpå oprensning og gen-opretning af bl.a. gydebanks. Oprensning og genopretning foretog den skadevoldende virksomhed frivilligt i forståelse med sit forsikringselskab i perioden 16. – 25. oktober 2018. I fortsættelse heraf blev der også gennemført monitoring af vandkemi, iltforhold, smådyrsfauna og fiskebestand helt frem til monitoring efter Miljøstyrelsens påbud af 1. juli 2019.

2. I Miljøstyrelsens påbud af 1. juli 2019 blev der påbudt yderligere monitoring. Monitoringen skulle afdække, om den umiddelbare indsats havde virket og skabt basis for fuld genopretning, således at der ikke blev behov for yderligere afhjælpende foranstaltninger for at sikre genopretning, og at supplerende afhjælpende foranstaltninger ikke ville være relevante.

3. På grundlag af afrapporteringen af monitoringen vurderes om og i så fald hvilke yderligere afhjælpende foranstaltninger, herunder kompenserende foranstaltninger, der skal gennemføres.

Med nærværende brev meddeler Miljøstyrelsen afgørelse om, at der ikke er grundlag for at med-dele yderligere afhjælpende foranstaltninger heller ikke kompenserende afhjælpende foranstaltninger som følge af den miljøskade, der indtraf i Tuse Å september 2018.

Retsregler

Miljøskadeloven og bekendtgørelse om definitioner og kriterier i relation til miljøskadebegrebet samt om afhjælpning af visse miljøskader (herefter ”bekendtgørelse om afhjælpning af miljøskade”) med bilag fastsætter reglerne for, hvilke afhjælpende foranstaltninger der skal iværksættes, når der er sket en miljøskade. Ud over de afhjælpende foranstaltninger til retablering, som Miljøstyrelsen herved anser for gennemført, er der – som del af de afhjælpende foranstaltninger - også pligt til at foretage kompenserende afhjælpning, jf. bekendtgørelse om afhjælpning af miljøskade, bilag 2, afsnit 2.3, der har følgende ordlyd:

Kompenserende afhjælpning iværksættes for at kompensere for midlertidige tab af naturressourcer og udnyttelsesmuligheder, indtil der sker retablering. Denne compensation består af yderligere forbedringer for beskyttede arter, internationale naturbeskyttelsesområder eller vandmiljøet enten på den skadede lokalitet eller på en anden lokalitet. [...]

(Vores understregning)

Bilag 2, punkt 4.3. i samme bekendtgørelse fastslår endvidere, at den kompetente myndighed har *ret til at beslutte, at der ikke træffes yderligere afhjælpende foranstaltninger, hvis: de afhjælpende foranstaltninger, der allerede er truffet, sikrer, [1] at der ikke længere foreligger nogen betydelig risiko for at påvirke [...] vandmiljøet [...] negativt, og [2] omkostningerne ved de afhjælpende foranstaltninger, der skal træffes for at nå tilbage til den oprindelige tilstand eller et tilsvarende niveau, ikke står i forhold til den miljømæssige gevinst, der opnås.*

I forlængelse af gennemførelsen af de primære afhjælpende foranstaltninger er det således relevant at identificere eventuelle yderligere relevante foranstaltninger, herunder særligt kompenserende afhjælpende foranstaltninger.

Det er ydermere relevant at vurdere, om der fortsat er betydelig risiko for, at udslippet påvirker vandmiljøet negativt, samt omkostninger i forhold til den forventede miljømæssige gevinst for sådanne yderligere foranstaltninger.

Forarbejderne til miljøskadeloven introducerer RRSS-metoden (ressource-to-ressource/service-to-service), som et værktøj til de miljøfaglige vurderinger i forbindelse med fastsættelse af de kompenserende afhjælpende foranstaltninger.

I relation til de afhjælpende foranstaltninger er der indlejret et proportionalitetsprincip i bekendtgørelsen om afhjælpning af miljøskade, bilag 2, punkt 4.3, således at Miljøstyrelsen i forbindelse med de miljøfaglige vurderinger bør overveje, om omkostningerne til eventuelle yderligere afhjælpende foranstaltninger står mål med den miljømæssige gevinst.

Miljøstyrelsens begrundelse for afgørelsen

Primære eller supplerende afhjælpende foranstaltninger

På grundlag af afrapporteringen af monitoringspåbuddet vurderer Miljøstyrelsen, at genopretningen af tilstanden efter miljøskaden i Tuse Å er så langt og må forventes at være fuldstændig i løbet af så kort tid, at der ikke er grundlag for at udstede påbud om yderligere primære afhjælpende foranstaltninger for at genoprette den hidtidige tilstand, og at der således heller ikke er behov for at gennemføre supplerende afhjælpende foranstaltninger.

TØS og DSFs bemærkninger til ovenstående

Proportionalitetsprincippet

Begrundelse for afgørelse om **at der ikke er grundlag for at udstede påbud om yderligere primære afhjælpende foranstaltninger for at genoprette den hidtidige tilstand, og at der således heller ikke er behov for at gennemføre supplerende afhjælpende foranstaltninger**, begrundes Miljøstyrelsen i proportionalitetsbegrebet, hvori Styrelsen vurderer, at effekten af restaureringen af tre kilometer vandløb ikke står mål med de omkostninger, der er forbundet dermed.

Og samtidig vurderer, **at der ikke længere er en betydelig risiko for negativ påvirkning af vandmiljøet, da skaden er afhjulpet ved de nødvendige forebyggende og primære afhjælpende foranstaltninger, der blev gennemført umiddelbart efter, at skaden indtrådte.**

Vi er uenige i denne vurdering og vil igen henviser til bekendtgørelse om afhjælpning af miljøskade, bilag 2, afsnit 2.3.

Heraf fremgår det, som vi tidligere har præciseret **Kompenserende afhjælpning iværksættes for at kompensere for midlertidige tab af naturressourcer og udnyttelsesmuligheder, indtil der sker retablering.**

TØS og DSF er af den overbevisning at der er sket et betydeligt tab af naturressourcerne med forureningen (bl.a. nedgang i ørredbestanden) og deraf følgende dårligere udnyttelsesmuligheder (dårligere fiskeri efter ørreder i Tuse å og Isefjorden).

Det kan betale sig at restaurere vandløb

I forhold til proportionalitetsprincippet, vil vi henviser til en artikel i Miljø- og Vandpleje no. 41 (Bilag 1) skrevet af Professor Anders Koed og Fiskeplejekonsulent Jan Nielsen DTU-Aqua. I artiklen konkluderer de med forbehold for usikkerheder: **at en kilometer vefungerende gydevandløb har en værdi for samfundet på mindst 283.000 kroner hvert år.**

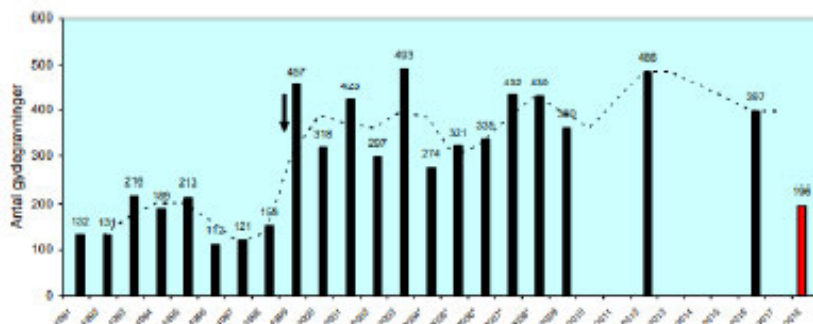
Miljøstyrelsen har i udkastet netop lagt vægt på, at der er reducerede ørredtætheder siden miljøskaden indtraf.

- Smådyrsfaunaen er stort set retableret i januar 2020. Ørredbestanden er på vej op igen, men der er reduceret tæthed af 1-års fisk og yngel.

TØS og DSF vil henviser til de seneste estimer/prognoser fra Holbæk Kommunes rådgiver, hvis undersøgelser blev foretaget i efteråret 2020, estimerer følgende:

- Halvdelen af gydebestanden af havørreder var vandret ind i Tuse Å på det tidspunkt hvor forureningen skete, og disse fisk døde. Dette vil kunne påvirke gydebestanden af havørreder i årene efter fordi:

- Færre smolt i foråret 2019
- Færre smolt i foråret 2020
- Færre gangere (gydefisk) i efterfølgende år.



Figur 3. Antal gydegrævninger i Tuse Å systemet 1991 - 2018. Udvidet fredningsbælte trådte i kraft i januar 1998 (plf). Rød søjle viser det beregnede antal gydegrævninger i 2018/19 efter forureningen.

(Kilde: Peter W. Henriksen: Fiskeundersøgelser i Holbæk Kommune 2020. Fiskebestanden i Tuse Å, fysiske forhold, bestandstæt-heder, opfyldelse af fiskemål. Effekter af forureningen i Kobbøl Å/Tuse Å i 2018, udvikling. Af Limno Consult).

Vi finder derfor et behov for at der i afgørelsen også skal meddeles påbud om kompenserende afhjælpning, der iværksættes i form af vandløbsrestaurering. Dette for at kompensere for midlertidige tab af naturressourcer og udnyttelsesmuligheder, indtil der sker retablering.

Miljøstyrelsen påpeger i afgørelsen at der er strækninger, hvor der med fordel kan ske forbedring af de fysiske forhold:

- at der på en række strækninger med fordel kan ske en forbedring af de fysiske forhold ved udlægning af skjulesten. Udlægning af skjulesten vil på relevante strækninger både kunne forbedre de fysiske forhold, vandkvaliteten og forholdene for særligt ørreder, hvor overlevelsen af ynglen vil kunne forbedres.
- RRSS-metoden benyttes til at kvantificere hvor lang en å-strækning, der i udgangspunktet vurderes nødvendig for at kompensere for den midlertidige reduktion af fisk på grund af miljøskaden. Beregningen viser, at der skal ske en forbedring på ca. 3 km vandløb.
- Udlægning af skjulesten (2 pr. m²) på 3.000 m vandløb á 2 meters bredde: 6.000 m² vandløbsareal, i alt ca. 12.000 sten (60 m³).
- Anlægsoverslag uden projektering og evt. hydrauliske beregninger (ekskl. moms). 60 m³ skjulesten udlagt á 600 kr./m³: 36.000 kr.

Miljøstyrelsen skriver i afgørelsen:

I denne sag er det vurderet, at den rigtige kompenserende foranstaltning vil være at gennemføre restaureringsforanstaltninger, der samtidigt har karakter af regulering, på en 3 km lang strækning af et § 3 beskyttet vandløb.

Restaureringsforanstaltningerne kan ikke gennemføres uden tilladelse efter vandløbsloven og dispensation fra beskyttelsen efter naturbeskyttelseslovens § 3.

Foranstaltningerne vil tillige skulle screenes efter reglerne om screening for pligt til miljøvurdering efter reglerne herom i miljøvurderingsloven.

Og konkluderer:

Som det også fremgår ovenfor af afsnittet "forventede omkostninger" er omkostningerne forbundet med mulige kompenserende foranstaltninger i denne sag estimeret til mellem 260.000 og 375.000 kr., hvoraf alene mellem 60.000 og 84.000 kr. vil være omkostninger til faktisk at etablere de kompenserende foranstaltninger, altså ca. 23 % af de samlede omkostninger.

TØS og DSFs bemærkninger

Vi mener der bør foretages yderligere undersøgelser inden miljøstyrelsen afviser at påbyde kompenserende foranstaltninger. Der kunne eventuelt afsættes et beløb, som Holbæk kommune kunne anvende til forbedring af Tuse Å.

Med henvisning til artiklen – Bilag 1, vil 3 kilometer gydevandløb generere en indtægt for samfundet på minimum 3 x 283.000,- kr. årligt, hvilket må være proportionalt med at give et påbud om yderligere kompenserende foranstaltninger.

Holbæk Kommune har udpeget to strækninger af Lovledsrenden og Kobbøl Å, der i den forbindelse kunne være fornuftige at foretage kompenserende foranstaltninger, **hvilket vi fuldt ud kan tilslutte os.**

Fiskeundersøgelser fra efteråret 2020

Blandt andet på baggrund af de fiskeundersøgelser, Holbæk Kommune har fået udført i efteråret 2020 af deres rådgivende biolog. Heraf fremgår det, at der ikke er tilstrækkelige tætheder til mållopfyldelse.

Lokalitet	København A										København B										Tuse A															
	Absorte	Tre-årig	Midt-årig	Opdelt	Rud-	Sikalo	Sunder	AI	0+	1+	2+	3+	4+	5+	6+	7+	8+	9+	10+	11+	12+	13+	14+	15+	16+	17+	18+	19+	20+	DFFV	Indeks og mållopfyldelse	Antal arter				
1. b. Møllevang restau	1,5	0	0	0	0	0	0	2,9	105,9	0	0	0	0	0	0	0	0	0	0	0	0	0	0	0	0	0	0	0	0	0,65	God	Ja	3			
3. Søstrupvej	0	6	0	0	0	0	0	2,4	79,1	0	0	0	0	0	0	0	0	0	0	0	0	0	0	0	0	0	0	0	0,49	God	Ja	4				
4. Borup Bro	8,3	0	0	0	0	0	0	1,4	353	2,8	1,4	2,21																								
5. Severinsm vej	0	0	0	0	0	0	0	1,2	33,6	0	0	0,22																								
6. Bulstrup Bro 200 m n	9	0	0	0	0	0	0	1,5	107,5	3	0	0,67																								
Gennemsnit	3,8	0,0	0,0	0,0	0,0	0,0	0,0	1,0	32,8	1,2	0,3	0,85																								
Standardafvigelse	4,51254	2,68238	0	0	0	0	0	1,0198	2,29189	1,2503	0,6291	0,78156																								
95 % konfidensgrænser	4,0	2,4	0,0	0,0	0,0	0,0	0,0	0,9	2,0	1,06	1,4	0,5	0,7																							
Registruer A																																				
2. Avalis Bæk	0	0	0	0	0	0	0	0	0	0	0	0	0	0	0	0	0	0	0	0	0	0	0	0	0	0	0	0	0	0,9	Hj	Ja	1			
3. Adiam	0	0	0	0	0	0	0	0	0	0	0	0	0	0	0	0	0	0	0	0	0	0	0	0	0	0	0	0	0	2,87	Hj	Ja	2			
4. Vorensværd	0	0	0	0	0	0	0	41,2	0	5,9	197,5	0	0	1,25																						
6. Nr. Jernstare	0	>100	0	0	0	0	0	5,1	39,3	1,3	0	0,25																								
7. Røgstrup By	0	0	0	0	0	0	0	6,6	208,5	0	0	2,8																								
8. Rensearklag	7,9	11	0	0	0	0	0	1,1	0	3,4	0	0,27																								
9. Lovensborg 1	1,1	0	0	0	0	0	0	0	0	5,5	4,3	0	0	0	0	0	0	0	0	0	0	0	0	0	0	0	0	0	0,27	Mod	Ja	3				
Gennemsnit	1,3	1,8	0,0	0,3	0,0	0,0	0,0	6,6	0,2	7,2	1,6	0,2	0,5	1,2																						
Standardafvigelse	2,94529	4,49073	0	0,66932	0	0,86932	0	15,3688	0,1576	9,31905	1,5619	0,49135	1,28508	1,19716																						
95 % konfidensgrænser	2,2	3,3	0,0	0,6	0,0	0,0	0,0	0,3	6,9	115,7	0,4	1,0	0,9																							
Registruer B																																				
1. Skovvejen	0	40	40	0	0	0	0	0	0	6	2	0	0	0	0	0	0	0	0	0	0	0	0	0	0	0	0	0	0	0	0	0	0	0	0	
Møllerenden	10	0	>100	0	0	0	0	1,7	6,7	0	0	0	0	0	0	0	0	0	0	0	0	0	0	0	0	0	0	0	0	0	0	0	0	0	0	
3. Askov ved restau	0	5,6	0	0	0	0	0	0	0	0	2,2	0	0	0	0	0	0	0	0	0	0	0	0	0	0	0	0	0	0	0	0	0	0	0	0	
5. Toftholm	1,4	0	>100	0	0	0	0	4,2	0	0	0	0	0	0	0	0	0	0	0	0	0	0	0	0	0	0	0	0	0	0	0	0	0	0	0	
Gennemsnit	2,9	0,0	20,0	0,0	0,0	0,0	0,0	1,5	1,7	1,5	1,1	0,0	0,0	0,0	0,0	0,0	0,0	0,0	0,0	0,0	0,0	0,0	0,0	0,0	0,0	0,0	0,0	0,0	0,0	0,0	0,0	0,0	0,0	0,0	0,0	
Tuse A																																				
3. Nybro	14	0	0	0,4	0,4	1,6	0,8	3,9	2,7	0	1,4	0,45																								
4. Tuse Bro	1	0	0	0	0	0	0,3	Mange	0	0	0,14																									
sb. Nysøving	0	0	0	0	0	0,3	0,3	2,1	0,6	0	0	0,55																								
Gennemsnit	5,0	0,0	0,0	0,1	0,0	0,6	0,5	3,0	1,1	0,0	0,5	0,38																								

Tabel 13. Tætheder af fisk (antal pr. 100 m²) samt vurdering med fiskeindeks og antal arter i Tuse A systemet 8.9. - 22.10.2020. EQR er referenceværdi i fiskeindeks (DFFVø (EQR krav ≥0,5) og krav DFFVa: ≥0,72.

Afsluttende bemærkninger fra TØS og DSF

Den manglende mållopfyldelse i Tuse Å og ikke mindst i Kobbøl Å og Møllerenden, samt at der er belæg for at konkludere, at både gydebestand og ikke mindst produktion af smolt og 1½ årsfisk i vandløbssystemet er påvirket og vil være det i årene fremover (dog i mindre grad, grundet

BILAG 2

tidsperspektivet på 2½ år siden forureningen), alligevel vælger Miljøstyrelsen at træffe afgørelse om, at der ikke skal foranstaltes yderligere kompenserende tiltag.

Begrundelsen finder Miljøstyrelsen i proportionalitetsprincippet, men vi mener effekten af restaureringen af tre kilometer vandløb fuldt ud står mål med de omkostninger, der er forbundet dermed.

Vi vil ikke undlade at bemærke at prisen for restaurering af tre kilometer vandløb er estimeret til et niveau i udkastet, der er voldsomt over normen. Blandt andet på baggrund af tinglysning, idet der efter Miljøstyrelsens vurdering er tale om en reguleringssag. Det er ifølge vores erfaring ikke normal praksis ved restaureringsprojekter og voldsomt fordyrende.

Som det fremgår af vores bemærkninger, anfægter vi afgørelsen. Der er tale om den første miljøskadesag i Danmark og dermed skabes præcedens, for fremtidige vandløbs forureningssager. Som vi har argumenteret for, finder vi ikke miljøskadeloven med denne afgørelse kan bruges ved forureningssager i vandløb. En hændelse hvor alle fisk og det meste af smådyrsfaunaen døde i Tuse Å på en 15 km strækning ud mod Isefjorden.

De tiltag der er sket for at afhjælpe forureningen er at der er udskiftet/beluftet ca. 15 gydebanks, samt spulet en mindre å-strækning for slam. Derudover er der i denne sag brugt et beløb på mellem 2-3 millioner på sagsbehandling, monitorering og juridisk bistand. En ganske lille procentdel af beløbet er altså blevet anvendt til reetablering af vandløbet.

Vi finder, der er grundlag for at meddele påbud om yderligere kompenserende foranstaltninger, for ellers giver afgørelsen ikke mening. Der er på ingen måde kompenseret for midlertidige tab af naturressourcer og udnyttelsesmuligheder i form af fiskeri efter havørreder i Tude Å samt i Isefjorden. Miljøstyrelsen virker tilfredse med at naturen restituerer og uden hjælp selv løser tabet af naturressourcen – det er på ingen måde de forventninger vi havde til miljøskadeloven, da den blev implementeret i dansk lovgivning.